

**UCHWAŁA NR XXIX/293/20**  
**RADY MIEJSKIEJ W KARLINIE**

z dnia 28 grudnia 2020 r.

**w sprawie wyznaczenia obszaru i granic aglomeracji Karlino**

Na podstawie art. 87 ust. 1 i 4 ustawy z dnia 20.07.2017 r. Prawo wodne (Dz. U. z 2020 r. poz. 310 z późn. zm.), po uzgodnieniu z Państwowym Gospodarstwem Wodnym Wody Polskie Zarząd Zlewni w Koszalinie oraz Regionalnym Dyrektorem Ochrony Środowiska w Szczecinie, oraz § 3 i 4 Rozporządzenia Ministra Gospodarki Morskiej i Żeglugi Śródlądowej z dnia 27 lipca 2018 r. w sprawie sposobu wyznaczania obszarów i granic aglomeracji (Dz. U. z 2018 r., poz. 1586) uchwała się, co następuje:

**§ 1.** Wyznacza się aglomerację Karlino o liczbie mieszkańców (RLM) 9230, położoną w powiecie białogardzkim, w województwie zachodniopomorskim, z oczyszczalnią ścieków w Karlinie, której obszar zajmuje miejscowości oznaczone na załączonej mapie jako: Daszewo, Domacyno, Gościnko, Karlinko, Karścino, Karwin, Kowańcz, Kozia Góra, Krukowo, Krzywopłoty, Lubiechowo, Malonowo, Mierzyn, Mierzynek, Pobłocie Wielkie, Syrkowice, Ubysławice, Zwartowo, Karlino - w gminie Karlino i Redlino – w gminie Białogard, której opis stanowi załącznik nr 1 do uchwały.

**§ 2.** Obszar i granice aglomeracji, o której mowa w §1, są oznaczone na mapie w skali 1:25000, stanowiącej załącznik nr 2 do uchwały.

**§ 3.** Wykonanie uchwały powierza się Burmistrzowi Karlina.

**§ 4.** Uchwała wchodzi w życie po upływie 14 dni od dnia zgłoszenia w Dzienniku Urzędowym Województwa Zachodniopomorskiego.

Przewodnicząca Rady  
Miejskiej

**Beata Klepuszewska**

# Część opisowa

## Podstawowe informacje na temat aglomeracji<sup>2</sup>

1. Nazwa aglomeracji: <b>Karlino</b>
2. Wielkość RLM aglomeracji zgodnie z obowiązującym rozporządzeniem / uchwałą: <b>9 400</b>
3. Wielkość RLM aglomeracji planowanej do wyznaczenia: <b>9 230</b>
4. Gmina wiodąca w aglomeracji: <b>Karlino</b>
5. Gminy w aglomeracji: <b>Białogard</b>
6. Wykaz nazw miast i/lub miejscowości w aglomeracji, zgodnie z dołączonym do wniosku załącznikiem graficznym <sup>3</sup> : Daszewo, Domacyno, Gościnko, Karlino, Karścino, Karwin, Kowańcz, Kozia Góra, Krukowo, Krzywopłoty, Lubiechowo, Malonowo, Mierzyn, Mierzynek, Poblocie Wielkie, Syrkowice, Ubysławice, Zwartowo, Karlino - gmina Karlino i Redlino - gmina Białogard
7. Wykaz nazw miejscowości dołączanych do obszaru aglomeracji: <b>brak</b>
8. Wykaz nazw miejscowości wyłączanych z obszaru aglomeracji: <b>brak</b>
9. Nazwa miejscowości, w której zlokalizowana jest oczyszczalnia ścieków: <b>Karlino</b>

Zmianę planu aglomeracji, w rozumieniu art. 86 ust. ustawy z dnia 20 lipca 2017 r. - Prawo wodne (Dz. U. z 2020 r. poz.310,) opracowano zgodnie z rozporządzeniem Ministra Gospodarki Morskiej i Żeglugi Śródlądowej z dnia 20 sierpnia 2018 r. w sprawie sposobu wyznaczania obszaru i granic aglomeracji (Dz. U.2018, poz.1586) oraz zgodnie z „Wytyczne do wyznaczania, zmiany lub likwidacji obszarów i granic aglomeracji „PGW Wody Polskie, Warszawa, lipiec 2019.

### 1.1. Adres wnioskodawcy (gminy, gminy wiodącej w aglomeracji).

Miejscowość: <b>KARLINO</b>	Ulica, nr: <b>PLAC JANA PAWŁA II 6</b>
Gmina: <b>KARLINO</b>	Powiat: <b>BIAŁOGARDZKI</b>
Województwo: <b>ZACHODNIOPOMORSKIE</b>	
Telefon: <b>94 311 72 73</b>	Fax: <b>94 311 74 10</b>
e-mail do kontaktu bieżącego: <b>karlino@karlino.pl</b>	

### 2. Dane rejestrowe.

PKD EKD	7511	NIP	<b>672-20-35-436</b>	REGON	<b>330920475</b>
------------	------	-----	----------------------	-------	------------------

## 2.1. Imię/nazwisko/stanowisko/tel./fax osoby wskazanej do kontaktowania się w sprawach złożonego wniosku.

<b>Agnieszka Kosianowicz - podinspektor ds. ochrony środowiska tel. 94/311 95 15 Fax: 94/311 74 10 e-mail: a.kosianowicz@karlino.pl</b>
---

## 3. Podstawowe informacje na temat gminy/miasta.

Krótką charakterystyką, lokalizacją, ukształtowanie terenu, warunki hydrograficzne<sup>1</sup>:  
Gmina Karlino położona jest w północno wschodniej części województwa zachodniopomorskiego, w powiecie białogardzkim. Siedzibą władz gminy jest miasto Karlino, położone nad rzeką Parsętą. Geograficznie gmina Karlino znajduje się na Równinie Białogardzkiej, leży na głównym szlaku komunikacyjnym łączącym Szczecin, Koszalin i dalej Gdańsk. Jest to droga wojewódzka nr 112 omijająca miasto od południa. Pod względem tektonicznym gmina Karlino leży na granicy dwóch jednostek geologiczno-strukturalnych – wału pomorskiego i niecki pomorskiej. Obszar wału pomorskiego podzielony jest szeregiem uskoków związanych z liniami nieciągłości w podłożu cechsztynu. Wzdłuż stref nieciągłości występują procesy tektoniczne w wyniku których powstał szereg form wypukłych i wklęsłych. Obszar województwa zachodniopomorskiego położony jest w obrębie Pomorskiego Regionu Hydrogeologicznego. Występowanie poziomów wodonośnych jest ściśle związane z budową geologiczną - warunkuje ona istnienie skał umożliwiających gromadzenie się wody. Wg danych WIOŚ (2000) obszar gminy Karlino wraz z innymi gminami w obrębie zlewni Parsęty, został zakwalifikowany przez RZGW w Szczecinie do podregionu bilansowego "Parsęta" Nr 520201. Stan rozpoznania zasobów na rok 1998: powierzchnia 1 913,0 km<sup>2</sup>, zasoby odnawialne 674 760,0 m<sup>3</sup>/d, zasoby dyspozycyjne 499 344,0 m<sup>3</sup>/h. Głównym źródłem zaopatrzenia mieszkańców gminy Karlino w wodę są wody podziemne, czwartorzędowe.

Liczba mieszkańców <sup>2</sup>: 9 082

Powierzchnia [km<sup>2</sup>]<sup>2</sup>: 141

## 4. Dokumenty stanowiące podstawę do wyznaczenia aglomeracji (podać nazwę, Nr oraz datę podjęcia uchwał ustanawiających te dokumenty).<sup>3</sup>

### a) miejscowe plany zagospodarowania przestrzennego:

- uchwała Nr VII/69/15 Rady Miejskiej w Karlinie z dnia 24 kwietnia 2015 r. w sprawie miejscowego planu zagospodarowania przestrzennego gminy Karlino w części obrębu geodezyjnego 004 Karlino

- uchwała Nr X/88/15 Rady Miejskiej w Karlinie z dnia 26 czerwca 2015 r. w sprawie uchwalenia miejscowego planu zagospodarowania przestrzennego gminy Karlino w obrębach geodezyjnych Lubiechowo i Kowańcz

- uchwała Nr X/87/15 Rady Miejskiej w Karlinie z dnia 26 czerwca 2015 r. w sprawie zmiany miejscowego planu zagospodarowania przestrzennego gminy Karlino w części obrębu geodezyjnego Daszewo, m. Witolub

- uchwała Nr VII/69/15 Rady Miejskiej w Karlinie z dnia 24 kwietnia 2015 r. w sprawie miejscowego planu zagospodarowania przestrzennego gminy Karlino w części obrębu geodezyjnego 004 Karlino

### b) studium uwarunkowań i kierunków zagospodarowania przestrzennego gminy:

- Studium uwarunkowań i kierunków zagospodarowania przestrzennego gminy Karlino przyjęte Uchwałą Nr XXXIV/278/17 Rady Miejskiej w Karlinie z dnia 30 czerwca 2017r. w sprawie zmiany studium uwarunkowań i kierunków zagospodarowania przestrzennego gminy Karlino.

<sup>1</sup> Tekst nie więcej niż 1/2 strony A-4.

<sup>2</sup> Wg stanu na ostatni dzień roku poprzedniego, z podaniem źródeł informacji (GUS, ewidencja gminy, etc)

<sup>3</sup> Niepotrzebne skreślić.

e) <del>decyzje o ustaleniu lokalizacji inwestycji celu publicznego;</del>
d) wieloletni plan rozwoju i modernizacji urządzeń wodociągowych i kanalizacyjnych; - aktualizacja planu rozwoju i modernizacji urządzeń wodociągowych i kanalizacyjnych będących w posiadaniu RWiK Sp. z o.o. w Białogardzie na lata 2021-2023 dla Gminy Karlino przyjęta Uchwałą Nr XXVIII/276/20 Rady Miejskiej w Karlinie z dnia 30 listopada 2020 r.
e) inne (wymienić) .....

## 5. Opis systemu odprowadzania ścieków komunalnych w obrębie aglomeracji.

Łączna długość istniejącej sieci kanalizacji ściekowej w aglomeracji wynosi – **108,5 km** w tym:

- kanalizacji ściekowej w układzie grawitacyjnym – **43,0 km**

- przewodów tłocznych kanalizacji ściekowej – **65,5 km**

Łączna długość planowanej do budowy sieci kanalizacji ściekowej wynosi – **1,1 km** w tym:

- kanalizacji ściekowej w układzie grawitacyjnym – **1,1 km**

- przewodów tłocznych kanalizacji ściekowej – **0**

Łączna długość istniejącej i planowanej do budowy sieci kanalizacji ściekowej w aglomeracji wynosi – **109,6 km**

Liczba mieszkańców i osób czasowo przebywających w aglomeracji i obsługiwanych przez istniejącą lub projektowaną sieć kanalizacyjną lub planowana do budowy sieć kanalizacyjną wynosi – **8 973** osób w tym:

LP	Miejscowość	Liczba osób				
		pobyt stały	pobyt czas.	aglomeracja	Oczyszczalnie przydomowe, zbiorniki bezodpływowe	
					Korzystających	
					osoby	
1	Karlino	5 710	110	5 820	5 820	
2	Daszewo	252	33	285	285	
3	Domacyno	158	10	168	168	
4	Gościnko	128	3	131	131	
5	Karlinko	67		67	67	
6	Karścino	361	29	390	390	
7	Karwin	147	5	152	152	
8	Kowańcz	170	3	173	173	
9	Kozia Góra	136	6	142	142	
10	Krukowo	232	12	244	244	
11	Krzywopłaty	62		62	62	
12	Lubiechowo	214	25	239	239	
13	Lubiechowo przystanek	10		10	10	
14	Malonowo	110	7	117	117	
15	Mierzyn	290	20	310	310	
16	Mierzynek	34		34	34	
17	Poblocie Wielkie	241	30	271	271	
18	Syrkowice	158	16	174	174	
19	Ubysławice	77		77	77	
20	Zwartowo	82		82	82	
20	Redlino - Gm. Białogard	265	10	275	275	
<b>Razem</b>		<b>8 904</b>	<b>178</b>	<b>9 082</b>	<b>109</b>	<b>8 973</b>

**5.1. Informacje na temat długości i rodzaju istniejącej sieci kanalizacyjnej i liczby osób korzystających z istniejącej sieci kanalizacyjnej oraz długości i rodzaju sieci kanalizacyjnej i liczby osób korzystających z sieci kanalizacyjnej, na której wykonanie zostały pozyskane środki finansowe.**

**Tabela 1.**

**Sieć istniejąca**

Lp.	Kanalizacja istniejąca	Długość [km]	Liczba osób korzystających z istniejącej kanalizacji		
			Mieszkańcy	Osoby czasowo przebywające na terenie aglomeracji <sup>6</sup>	Sumaryczna liczba osób [kol 4 + kol 5]
1	2	3	4	5	6
1	Kanalizacja ściekowa grawitacyjna	43,0	8 795	178	8 973
2	Przewody tłoczne kanalizacji ściekowej	65,5			
3	Ogólnospławna grawitacyjna				
4	Ogólnospławna tłoczna				
Razem		108,5	8 795	178	8 973

**Tabela 2.**

**Sieć, na której wykonanie zostały pozyskane środki finansowe**

Lp.	Kanalizacja istniejąca	Długość [km]	Liczba osób korzystających z istniejącej kanalizacji		
			Mieszkańcy	Osoby czasowo przebywające na terenie aglomeracji <sup>6</sup>	Sumaryczna liczba osób [kol 4 + kol 5]
1	2	3	4	5	6
1	Kanalizacja ściekowa grawitacyjna				
2	Przewody tłoczne kanalizacji ściekowej				
3	Ogólnospławna grawitacyjna				
4	Ogólnospławna tłoczna				
Razem					

Należy zwrócić uwagę na 2 szczególne przypadki:

Sytuacja 1

Sieć ogólnospławna została zamieniona w kanalizację deszczową, a ładunek z tej sieci zostanie „przepięty” do nowobudowanej kanalizacji sanitarnej. W takim przypadku osoby korzystające uprzednio z sieci ogólnospławnej należy usunąć z wykazu osób korzystających z sieci na terenie aglomeracji, wykazać je należy natomiast jako osoby planowane do podłączenia do sieci kanalizacji sanitarnej mającej zastąpić odcinek kanalizacji ogólnospławnej.

Sytuacja 2

Na terenie aglomeracji funkcjonuje sieć kanalizacyjna, jednak ścieki zbierane tą siecią nie są oczyszczane (brak odprowadzenia do oczyszczalni ścieków). W takim przypadku należy wykazać długość sieci istniejącej, ale nie wykazywać osób do niej podłączonych jako korzystających z sieci. Dopiero w przypadku dobudowania fragmentów sieci łączących istniejącą sieć kanalizacji sanitarnej z oczyszczalnią ścieków należy te osoby wykazać jako podłączone do zbiorczego systemu kanalizacji.

**5.2. Informacje na temat długości i rodzaju do wykonania sieci kanalizacyjnej w celu dostosowania aglomeracji do warunków określonych w Dyrektywie Rady z dnia 21 maja 1991 r. dotyczącej oczyszczania ścieków komunalnych (91/271/EWG) oraz liczby osób korzystających z planowanej sieci kanalizacyjnej.**

**5.2.1. Sieć kanalizacyjna o wskaźniku długości sieci nie mniejszym niż 120 osób na 1 km sieci**

Wykaz miast i/lub miejscowości wchodzących w skład aglomeracji, w obrębie których planuje się wykonanie sieci kanalizacji ściekowej:

**Karlino**

Należy zwrócić uwagę, że sieć kanalizacyjna, na której wykonanie pozyskane zostały już środki finansowe, należy traktować jako sieć wykonaną, co oznacza, że jej długość nie będzie brana pod uwagę przy obliczaniu wskaźnika długości sieci - informacja na temat tej sieci powinna znaleźć się w pkt 5.1.

Lp.	Kanalizacja planowana do wykonania	Długość	Liczba osób, które zostaną podłączone do planowanej do wykonania kanalizacji		
			Mieszkańcy	Osoby czasowo przebywające na terenie aglomeracji <sup>8</sup>	Sumaryczna liczba osób [kol 4 + kol 5]
1	2	3	4	5	6
1	Kanalizacja ściekowa grawitacyjna	1,1	140		140
2	Przewody tłoczne kanalizacji ściekowej				
3	Ogólnospławna grawitacyjna				
4	Przewody tłoczne kanalizacji ogólnospławnej				
Razem		1,1	140		140

Wskaźnik długości sieci > 120 mieszkańców na 1 km sieci

Obliczenie wskaźnika długości sieci dla planowanej do sieci kanalizacyjnej (dla obszaru o wskaźniku długości sieci nie mniejszym niż 120 osób na 1 km sieci.

Wskaźnik długości sieci =  $140 / 1,1 = 127$   
os./km

Długość sieci kanalizacyjnej planowanej do wykonania [kol. 3 - razem] **1,1**

Sumaryczna liczba mieszkańców oraz osób czasowo przebywające na terenie aglomeracji, którzy będą obsługiwani przez planowaną do wykonania sieć kanalizacji ściekowej kol. 6 – razem **140**

Wskaźnik długości sieci = sumaryczna liczba mieszkańców oraz osób czasowo przebywających na terenie aglomeracji kol. 6 - razem / długość sieci kanalizacyjnej planowanej do wykonania kol. 3 – razem **127**

### **Realizację planowanej kanalizacji ściekowej – grawitacyjnej w aglomeracji planuje się w latach 2022-2023**

#### **5.2.2. Sieć kanalizacyjna o wskaźniku długości sieci nie mniejszym niż 90 osób na 1 km sieci.**

Wykaz miast i/lub miejscowości (wchodzących w skład aglomeracji), w obrębie których planuje się wykonanie sieci kanalizacji sanitarnej wraz ze wskazaniem charakteru obszaru (obszar objęty formą ochrony przyrody zgodnie z ustawą o ochronie przyrody — określić jakiej; teren strefy ochronnej ujęcia wody etc.):

	Kanalizacja planowana do realizacji	Długość [km]	Liczba osób, które będą obsługiwane przez planowaną do wykonania kanalizację		
			mieszkańcy	Osoby czasowo przebywające na terenie aglomeracji	sumaryczna liczba osób [kol 4 + kol 5]
1	2	3	4	5	6
1	Kanalizacja ściekowa grawitacyjna	0			
2	Przewody tłoczne kanalizacji ściekowej				
<b>Razem</b>					

Wskaźnik długości sieci 90 :120 mieszkańców na 1 km sieci

Obliczenie wskaźnika długości sieci dla planowanej do wykonania sieci kanalizacyjnej (dla obszaru o wskaźniku długości sieci nie mniejszym niż 90 osób na 1 km sieci

Długość sieci kanalizacji planowanej do wykonania kol. 3 - razem                    km

Sumaryczna liczba mieszkańców oraz osób czasowo przebywające na terenie aglomeracji, którzy będą obsługiwani przez planowaną do wykonania sieć kanalizacji kol. 6 – razem

Wskaźnik długości sieci = sumaryczna liczba mieszkańców oraz osób czasowo przebywające na terenie aglomeracji kol. 6 - razem /długość sieci kanalizacyjnej planowanej do wykonania kol. 3 – razem

## 6. Opis gospodarki ściekowej w aglomeracji.

### 6.1. Informacje na temat oczyszczalni ścieków.<sup>1</sup>

Nazwa oczyszczalni ścieków: Oczyszczalnia ścieków w Karlinie

Lokalizacja oczyszczalni ścieków:

dz. nr 233, obr. 4 Karlino

Dane kontaktowe (telefon, e-mail, fax):

Regionalne Wodociągi i Kanalizacja, Sp. z o.o., ul. Ustronie Miejskie, 78-200 Białogard

[sekretariat@rwik-bialogard.pl](mailto:sekretariat@rwik-bialogard.pl)

Wskaźniki zanieczyszczenia w ściekach surowych dopływających do oczyszczalni, obliczona z 5 pomiarów z lat 2019-2020 jako wartość średnia:

Wskaźnik zanieczyszczenia	jednostka	Wartość zanieczyszczenia
BZT <sub>5</sub> w przeliczeniu na O <sub>2</sub>	mg/l	322,4
ChZT <sub>Cr</sub> w przeliczeniu na O <sub>2</sub>	mg/l	1 043,2
Zawiesina	mg/l	300,8
Fosfor ogólny	mg P/l	10,4
Azot ogólny	mg N/l	75,6

Wartości wskaźników lub % redukcji zanieczyszczeń ścieków oczyszczonych		
Wskaźnik	Wartość lub % redukcji zgodnie z pozwoleniem wodnoprawnym	Wartość (średnioroczna z pomiarów)
BZT <sub>5</sub> [mgO <sub>2</sub> /l]	15 [mgO <sub>2</sub> /l]	5,9 [mgO <sub>2</sub> /l]
ChZT <sub>Cr</sub> [mgO <sub>2</sub> /l]	125 [mgO <sub>2</sub> /l]	44,6 [mgO <sub>2</sub> /l]
Zawiesina ogólna [mg/l]	35 [mg/l]	8,3 [mg/l]
Fosfor ogólny [mgP/l]	2 [mgP/l]	1,13 [mgP/l]
Azot ogólny [mgN/l]	15 [mgN/l]	5,02 [mgN/l]

Oczyszczalnia posiada pozwolenie wodnoprawne na odprowadzanie oczyszczonych ścieków udzielone RWIK w Białogardzie przez PGW Wody Polskie Zarząd Zlewni w Koszalinie z dnia 22.09.2020 r. Pozwolenie zostało udzielone na okres do 22.09.230 r, Znak SZ.ZUZ.2.4210.160.2020.MD, RKW-2020-2487

#### Przepustowość oczyszczalni:

- odpływ średnio sekundowy

$$Q_{\max} = 0,04306 \text{ m}^3/\text{s}$$

- odpływ średniodobowy

$$Q_{\text{śrd}} = 1\,700, \text{m}^3/\text{d}$$

- odpływ maksymalnodobowy nie określono

- odpływ średnioroczny

$$Q_{\text{śr}} = 625\,500,0 \text{ m}^3/\text{rok}$$

Projektowa wydajność oczyszczalni ścieków [RLM]: 12 700

<sup>1</sup> W przypadku funkcjonowania więcej niż jedna oczyszczalnia ścieków, dla każdej oczyszczalni należy wypełnić oddzielne tabele. Analogiczne tabele trzeba również wypełnić w przypadku planowanej oczyszczalni ścieków.



Ilość ścieków dostarczanych do oczyszczalni ścieków, zgodnie z danymi pomiarowymi z lat 2018, 2019, 2020:

Średniodobowa ilość ścieków dopływających siecią kanalizacyjną  $Q_{\text{śrd}} = 846,0 \text{ m}^3/\text{d}$

Maksymalnodobowa ilość ścieków  $Q_{\text{maxd}} = 1\,292,0 \text{ m}^3/\text{d}$

Ścieki dowożone:  $Q_{\text{śrd}} = 11,5 \text{ m}^3/\text{d}$

Średnie dobowe obciążenie oczyszczalni:  $860,5 \text{ m}^3/\text{d}$

Ilość ścieków oczyszczonych w roku poprzednim  $299\,854 \text{ m}^3/\text{rok}$  (2018 r.),

$299\,853 \text{ m}^3/\text{rok}$  (2019 r.),

$228\,184 \text{ m}^3/\text{rok}$  (2020 – m-c I -VIII)

Przewidywane średnie obciążenie oczyszczalni po zrealizowaniu planowanego zakresu sieci kanalizacji ściekowej  $927,3 \text{ m}^3/\text{d}$

Przewidywana ilość ścieków oczyszczanych w roku po zrealizowaniu planowanego zakresu sieci kanalizacji ściekowej  $338\,464,0 \text{ m}^3/\text{rok}$

Odbiornik ścieków oczyszczonych zgodnie z pozwoleniem wodnoprawnym:	
Nazwa ciekłu: <i>rzeka Parsęta, dz. nr 603, obr.4 Karlino</i>	Kilometraż miejsca odprowadzania ścieków oczyszczonych: <i>brak w pozwoleniu</i>
Współrzędne geodezyjne w układzie PL-ETRF 2000 $X = 5989546,6$ $Y = 5557084,8$	
Typ oczyszczalni ścieków	
B - oczyszczalnia biologiczna spełniająca standardy odprowadzanych ścieków	
Non B - oczyszczalnia biologiczna niespełniająca standardów odprowadzanych ścieków	
PUBI - oczyszczalnia biologiczna z podwyższonym usuwaniem związków azotu(N), fosforu (P) spełniająca standardy odprowadzanych ścieków dla aglomeracji <100 000 RLM	
non PUBI - oczyszczalnia jw. niespełniająca standardów odprowadzanych ścieków w zakresie usuwania N i/lub P	
PUB2 - oczyszczalnia biologiczna z podwyższonym usuwaniem związków azotu (N), fosforu (P) spełniająca standardy odprowadzanych ścieków dla aglomeracji < 100 000 RLM	X
non PUB2 - oczyszczalnia jw. niespełniająca standardów odprowadzanych ścieków w zakresie usuwania N i/lub P	

Podstawowe informacje na temat zamierzeń inwestycyjnych z zakresu budowy, rozbudowy lub modernizacji oczyszczalni: nie przewiduje się obecnie modernizacji oczyszczalni ścieków

**6.2. Informacje dotyczące indywidualnych systemów oczyszczania ścieków obsługujących mieszkańców aglomeracji.**

Podstawowe informacje na temat istniejących na terenie aglomeracji indywidualnych systemów oczyszczania ścieków oraz zamierzeń inwestycyjnych w tym zakresie: Na terenie aglomeracji Karlino położonych jest **9** zbiorników bezodpływowych oraz **11** przydomowych oczyszczalni, z których korzysta łącznie 109 osób. Ilość ścieków powstających na terenie aglomeracji nieobjętych systemem kanalizacji zbiorczej, gdzie zastosowano systemy indywidualne, wynosi 5 tys. m<sup>3</sup>/rok.

**6.3. Informacje dotyczące końcowego punktu zrzutu (w przypadku braku oczyszczalni ścieków na terenie aglomeracji).**

Końcowy punkt zrzutu: brak
Nazwa aglomeracji, do której będą odprowadzane ścieki: - <i>nie dotyczy</i>
Nazwa oraz typ oczyszczalni ścieków, do której będą odprowadzane ścieki komunalne: <i>Nie dotyczy</i>

**6.4. Informacje o średniej dobowej ilości i jakości ścieków komunalnych powstających na terenie aglomeracji oraz ich składzie jakościowym.**

Ilość ścieków komunalnych powstających na terenie aglomeracji [m <sup>3</sup> /d]: 860,5		
Wskaźnik zanieczyszczenia	jednostka	Wartość zanieczyszczenia
BZT <sub>5</sub> w przeliczeniu na O <sub>2</sub>	mg/l	322,4
ChZT <sub>Cr</sub> w przeliczeniu na O <sub>2</sub>	mg/l	1 043,2
Zawiesina	mg/l	300,8
Fosfor ogólny	mg P/l	10,4
Azot ogólny	mg N/l	75,6

**6.5. Informacje o ilości i składzie jakościowym ścieków przemysłowych odprowadzanych przez zakłady do systemu kanalizacji zbiorczej.**

Wykaz zakładów przemysłowych oraz określenie charakteru zakładów usługowych podłączonych do systemu kanalizacji zbiorczej:			
Ilość ścieków przemysłowych I (powstających w zakładach przemysłowych i usługowych), odprowadzanych do kanalizacji m <sup>3</sup> /d. <b>46,00</b> . . . .			
Ścieki przemysłowe 2019	Ilość ,m <sup>3</sup> /d	RLM	BZT5, mgO <sub>2</sub> /l

Zakład Płyt Wiórowych Homanit Polska w Karlinie	41,00	72	105
Drobne zakłady usługowe	3	12	250
Zakłady spożywcze	2	10	300
Razem	46	94	

#### 6.6. Informacje o zakładach, których podłączenie do systemu kanalizacji zbiorczej jest planowane.

Wykaz zakładów przemysłowych oraz określenie charakteru zakładów usługowych planowanych do podłączenia do systemu kanalizacji zbiorczej:	
brak	
Ilość ścieków odprowadzanych przez zakłady planowane do podłączenia do kanalizacji [m <sup>3</sup> /d]: brak	
Wskaźnik	Wartość wskaźnika

#### 6.7. Uzasadnienie określonej dla aglomeracji równoważnej liczby mieszkańców.

Wyszczególnienie:	RLM
Liczba mieszkańców korzystających z istniejącej sieci kanalizacyjnej (pkt 5.1 Tab. 1 kol. 4	8 709
Liczba mieszkańców, planowanych do przyłączenia do sieci kanalizacyjnej, na której wykonanie środki finansowe zostały pozyskane pkt 5.1 Tab. 2 kol. 4	0
Liczba mieszkańców planowanych do podłączenia do projektowanej sieci kanalizacyjnej, pkt 5.2.1 kol. 4+ pkt 5.2.2 kol. 4	140
Liczba osób czasowo przebywających korzystających z sieci kanalizacyjnej kt 5.1 Tab. 1 kol. 5	178
Liczba osób czasowo przebywających, planowanych do przyłączenia do sieci kanalizacyjnej, na której środki finansowe zostały pozyskane (pkt 5.1 Tab. 2 kol. 5	0
Liczba osób czasowo przebywających planowanych do podłączenia do projektowanej sieci kanalizacyjnej, pkt 5.2.1 kol. 5 + pkt 5.2.2 kol. 5	0
Równoważna Liczba Mieszkańców wynikająca z dobowego ładunku ścieków odprowadzanych przez zakłady przemysłowe i usługowe korzystające z istniejącej sieci kanalizacyjnej kol. 3 pkt 6.5	94

Równoważna Liczba Mieszkańców z dobowego ładunku ścieków, który będzie odprowadzanych przez zakłady przemysłowe i usługowe planowane do odłączenia do sieci kanalizacyjnej kol. 3 pkt 6.6 / 60 d	0
Liczba mieszkańców oraz osób czasowo przebywających na terenie aglomeracji, korzystających z indywidualnych systemów oczyszczania ścieków komunalnych (przydomowe oczyszczalnie ścieków, zbiorniki bezodpływowe), nie planowanych do podłączenia do sieci, określona na podstawie rejestrów prowadzonych przez gminę	109
Równoważna Liczba Mieszkańców RLM (suma)	<b>9 230</b>

**7. Informacje o strefach ochronnych ujęć wody, występujących na obszarze aglomeracji, obejmujących tereny ochrony bezpośredniej i tereny ochrony pośredniej zawierające oznaczenie aktu prawa miejscowego lub decyzje ustanawiające te strefy oraz zakazy, nakazy i ograniczenia obowiązujące na tych terenach.**

Na podstawie art.133 ust.1 Prawo wodne (Dz.U. z 2018 r. poz 2268 tj.) strefę ochronną obejmującą wyłącznie teren ochrony bezpośredniej ustanawia się z urzędu. Zgodnie z art. 135 ust 1pkt1 oraz art.14 ust 6 pkt 2 ww. ustawy Prawo wodne strefę ochronną obejmującą wyłącznie teren ochrony bezpośredniej ustanawia właściwy organ Wód Polskich, w tym przypadku Dyrektor Zarządu Zlewni w Koszalinie

***Strefy ochrony bezpośredniej ujęć wody wyznaczone dla aglomeracji Karlino;***

- ✓ Ujęcie wody Redlino- Decyzja PGW Wody Polskie Zarząd Zlewni w Koszalinie SZ.ZUZ.2.4100.42.2019.ECh –działka 112/9 obręb Redlino
- ✓ Ujęcie wody Karwin- Decyzja PGW Wody Polskie Zarząd Zlewni w Koszalinie SZ.ZUZ.2.4100.45.2019.ECh –działki; 9/15, 9/17 obręb Karwin
- ✓ Ujęcie wody Karścino- Decyzja PGW Wody Polskie Zarząd Zlewni w Koszalinie SZ.ZUZ.2.4100.19.2019.ECh –działki; 139/4 obręb Karścino
- ✓ Ujęcie wody Daszewo - Decyzja PGW Wody Polskie Zarząd Zlewni w Koszalinie SZ.ZUZ.2.4100.51.2019.ECh –działki; 73/6 obręb Daszewo

***Na terenie ochrony bezpośredniej należy;***

- odprowadzać wody opadowe w sposób uniemożliwiający przedostawanie się ich do urządzeń służących do poboru wody;
- zagospodarować teren zielenią;
- odprowadzać poza granicę terenu ochrony bezpośredniej ścieki z urządzeń sanitarnych, przeznaczonych do użytku osób zatrudnionych przy obsłudze urządzeń służących do poboru wody;
- ograniczyć do niezbędnych potrzeb przebywanie osób niezatrudnionych przy obsłudze urządzeń służących do poboru wody.
- ogrodzić teren ochrony pośredniej Na ogrodzeniu należy umieścić tablice zawierające informacje o ustanowieniu strefy ochronnej ujęciu wody i zakazie wstępu osób nieupoważnionych.
- nie użytkować na terenie ochrony pośredniej, gruntów do celów niezwiązanych z eksploatacją ujęcia wody

**8. Informacje o obszarach ochronnych zbiorników wód śródlądowych, występujących na obszarze aglomeracji, zawierające oznaczenie aktu prawa miejscowego ustanawiającego te obszary oraz zakazy, nakazy i ograniczenia obowiązujące na tych obszarach.**

Na terenie aglomeracji Karlino brak jest obszarów ochronnych zbiorników wód śródlądowych

**9. Informacje o formach ochrony przyrody, występujących na obszarze aglomeracji, zawierające nazwę formy ochrony przyrody oraz wskazanie aktu prawnego uznającego określony obszar za formę ochrony przyrody.**

Na terenie objętym granicami niniejszej aglomeracji znajdują się obszary Natura 2000, tj. obszar "Dorzecze Parsęty" (PLH 320007) oraz obszar "Dolina Radwi, Chotli i Chocieli" przyjęte Decyzją Komisji z dnia 12 grudnia 2008 r. przyjmującą na mocy dyrektywy Rady 92/43/EWG (dokument nr C (2008) 8039) (2009) drugi zaktualizowany wykaz terenów mających znaczenie dla Wspólnoty składających się na kontynentalny region biogeograficzny.

Na terenie gminy Karlino występuje 11 pomników przyrody wykazanych w wykazie prowadzonym przez Zachodniopomorski Urząd Wojewódzki w Szczecinie

1. Lipa drobnolistna i 3 buki pospolite w Koziej Górze -nieczynny cmentarz poaz wsią
  2. Lipa drobnolistna i żywotnik zachodni- nieczynny cmentarz przy drodze Karwin -Domacyno
  3. 5 szt. Jodły pospolitej-Las w okolicach Poczernina
  4. Sosna pospolita – okolice Wietrzyna , wzgórze nieczynnego cmentarza, wśród pól
  5. Dąb szypułkowy i buk pospolity w Zwartowie
  6. 6. Grab pospolity- dziedziniec kościoła w Karścinie
  7. Dąb szypułkowy w Krukowie
  8. Lipa drobnolistna w Lubiechowie – park podworski
  9. Klon jawor- las nad brzegiem Parsęty w pobliżu Poczernina
- Ponadto uchwałami RM w Karlinie ustalono pomnik i rezerwat przyrody:
1. Aleja dębowo-bukowa w Zwartowie
  2. Rezerwat przyrody „ Warnie Bagno” w pobliżu Daszewa

**10. Poprawność wykonania części graficznej.**

Lp.	Wyszczególnienie	Nie	Tak	Nie dotyczy
1	2	3	4	5
1	Część graficzna została wykonana na mapie topograficznej w skali 1: 10 000, a w przypadku jej braku - w skali 1:25 000.		x	
2	Oznaczono granice obszaru proponowanej aglomeracji (obszar objęty i przewidziany do objęcia zasięgiem sytemu kanalizacji zbiorczej		x	
3	Oznaczono znajdujące się na terenie aglomeracji oczyszczalnie ścieków komunalnych, do których odprowadzane są (bądź będą odprowadzane) ścieki komunalne.		x	
4	Oznaczono granice administracyjne gminy / gmin zgodne z danymi z państwowego rejestru granic.		x	

5	Oznaczono granice stref ochronnych ujęć wody obejmujących tereny ochrony bezpośredniej i teren ochron pośredniej.		x	
6	Oznaczono granice obszarów ochronnych zbiorników wód śródlądowych.			x
7	Oznaczono granice terenów objętych formami ochrony przyrody w rozumieniu ustawy z dnia 16 kwietnia 2004 r. o ochronie przyrody lub obszarów mających znaczenie dla Wspólnoty, znajdującego się na liście, o które• mowa w art. 27 ust. 1 te' usta		x	
8	Określono skalę planu w formie liczbowe• i liniowe•.			
9	Część graficzna została podpisana przez osobę upoważnioną do reprezentowania gminy (gminy wiodącej.		x	

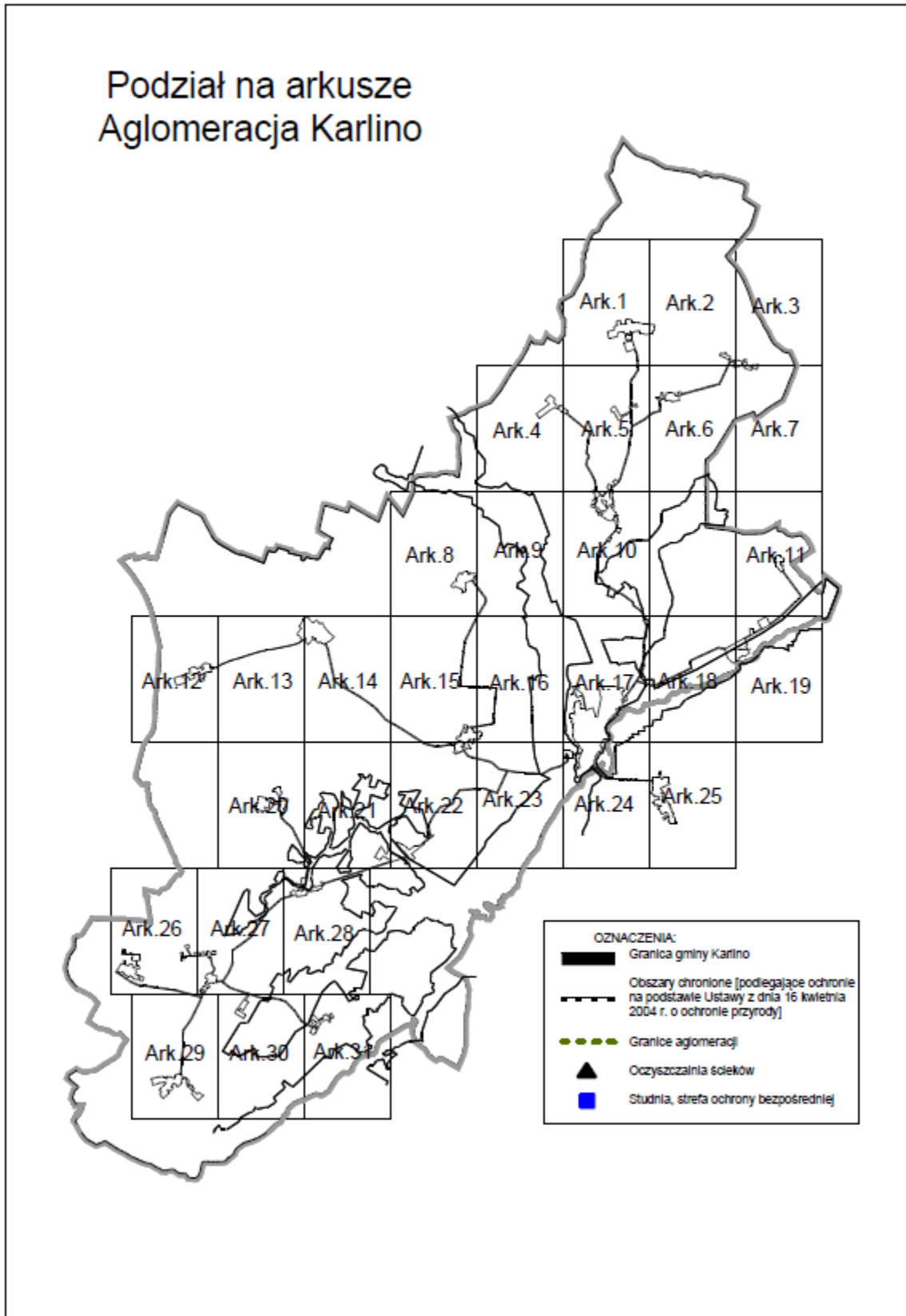
Zaznaczenie jednej odpowiedzi „NIE” świadczy o niewłaściwym wykonaniu załącznika graficznego do wniosku o wyznaczenie obszaru i granic aglomeracji. Tak wykonany dokument — mapa nie może być podstawą do pozytywnego rozpatrzenia wniosku. Załącznik graficzny wymaga poprawienia. Odpowiedzi „NIE DOTYCZY” mogą wystąpić jedynie w wierszach Nr 5, 6 i 7.

Podpis osób upoważnionej do reprezentowania Wnioskodawcy

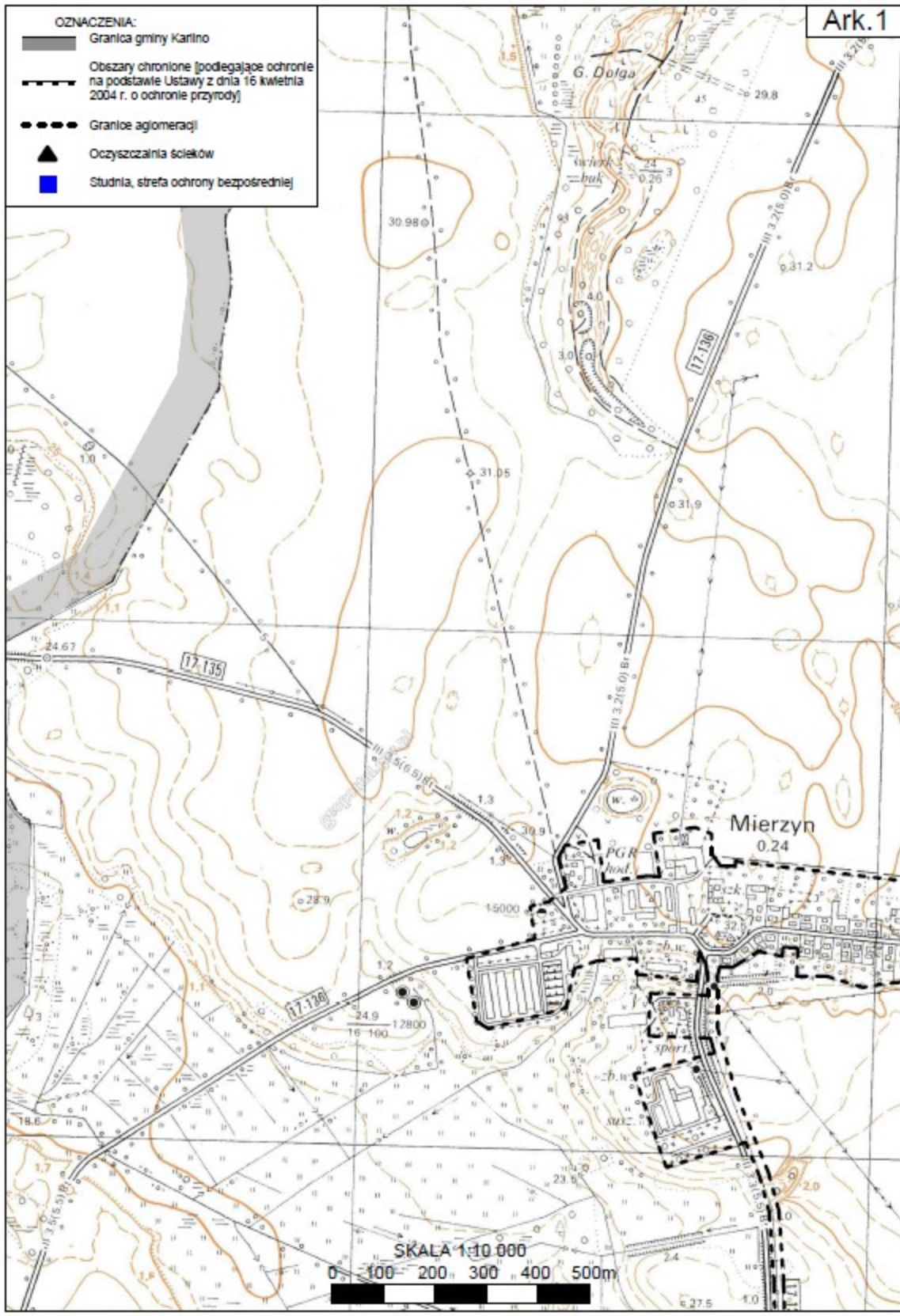
<p>(data, imię i nazwisko /pieczęć imienna/ podpis)</p>	<p>(pieczęć Wnioskodawcy)</p>
---	-------------------------------

Załącznik nr 2 do uchwały Nr XXIX/293/20  
Rady Miejskiej w Karliniu  
z dnia 28 grudnia 2020 r.

## Podział na arkusze Aglomeracja Karlino



- OZNACZENIA:
- Granica gminy Karłino
  - Obszary chronione (podlegające ochronie na podstawie Ustawy z dnia 16 kwietnia 2004 r. o ochronie przyrody)
  - Granice aglomeracji
  - Oczyszczalnia ścieków
  - Studnia, strefa ochrony bezpośredniej

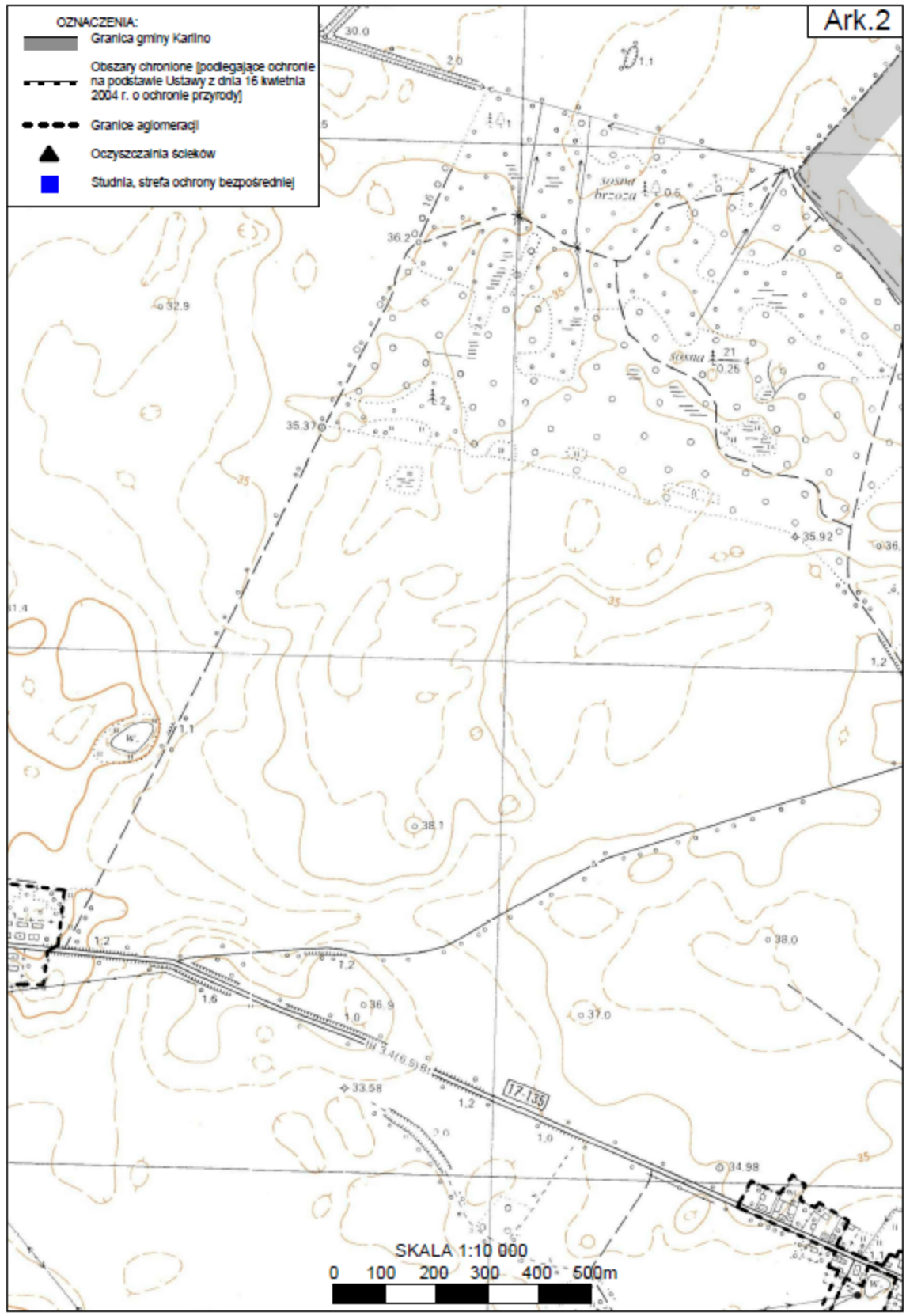


SKALA 1:10 000

0 100 200 300 400 500m

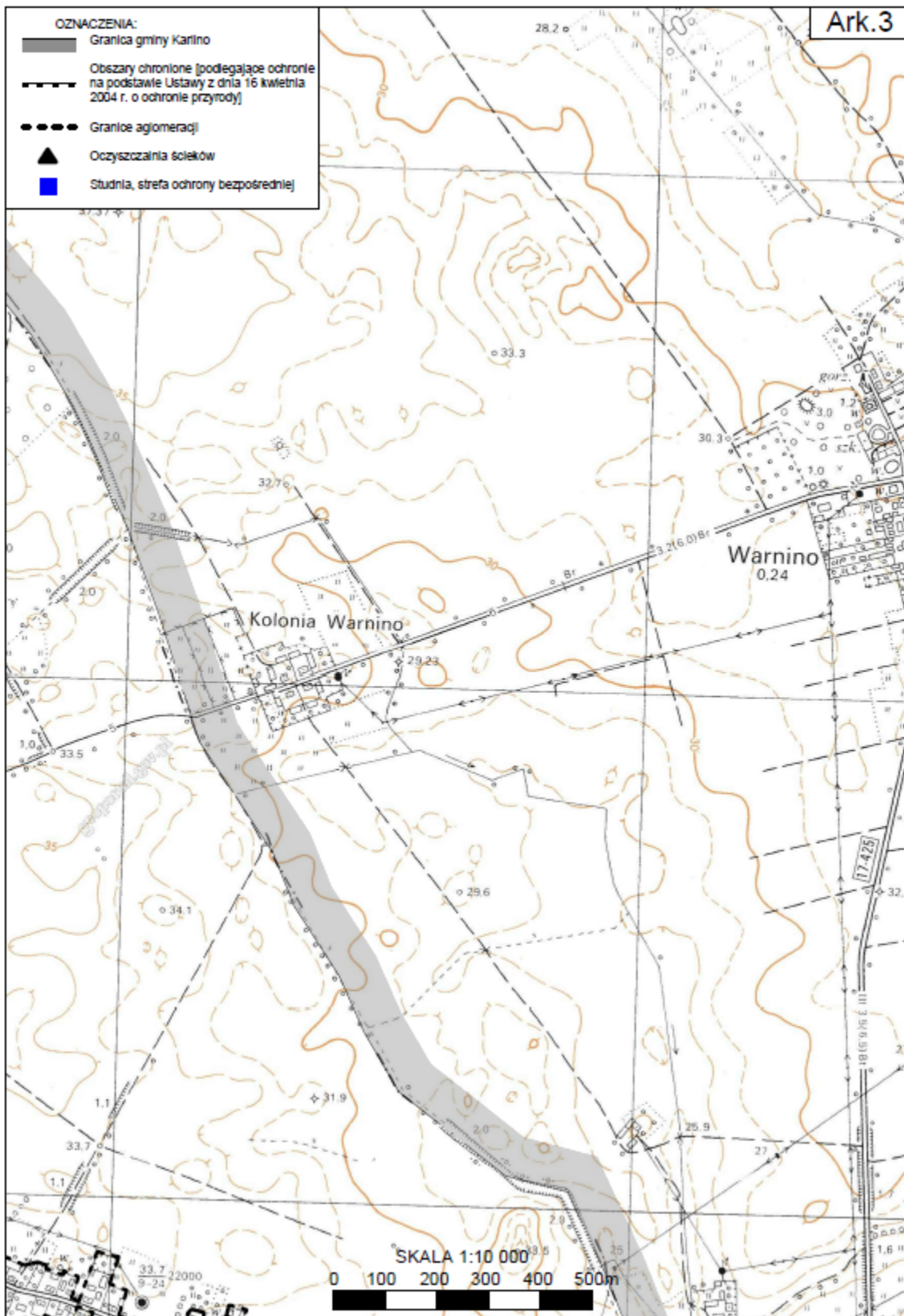


- OZNACZENIA:
- Granica gminy Karłino
  - Obszary chronione (podlegające ochronie na podstawie Ustawy z dnia 16 kwietnia 2004 r. o ochronie przyrody)
  - Granice aglomeracji
  - Oczyszczalnia ścieków
  - Studnia, strefa ochrony bezpośredniej

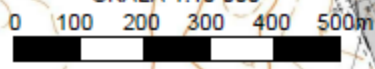







SKALA 1:10 000  
0 100 200 300 400 500m

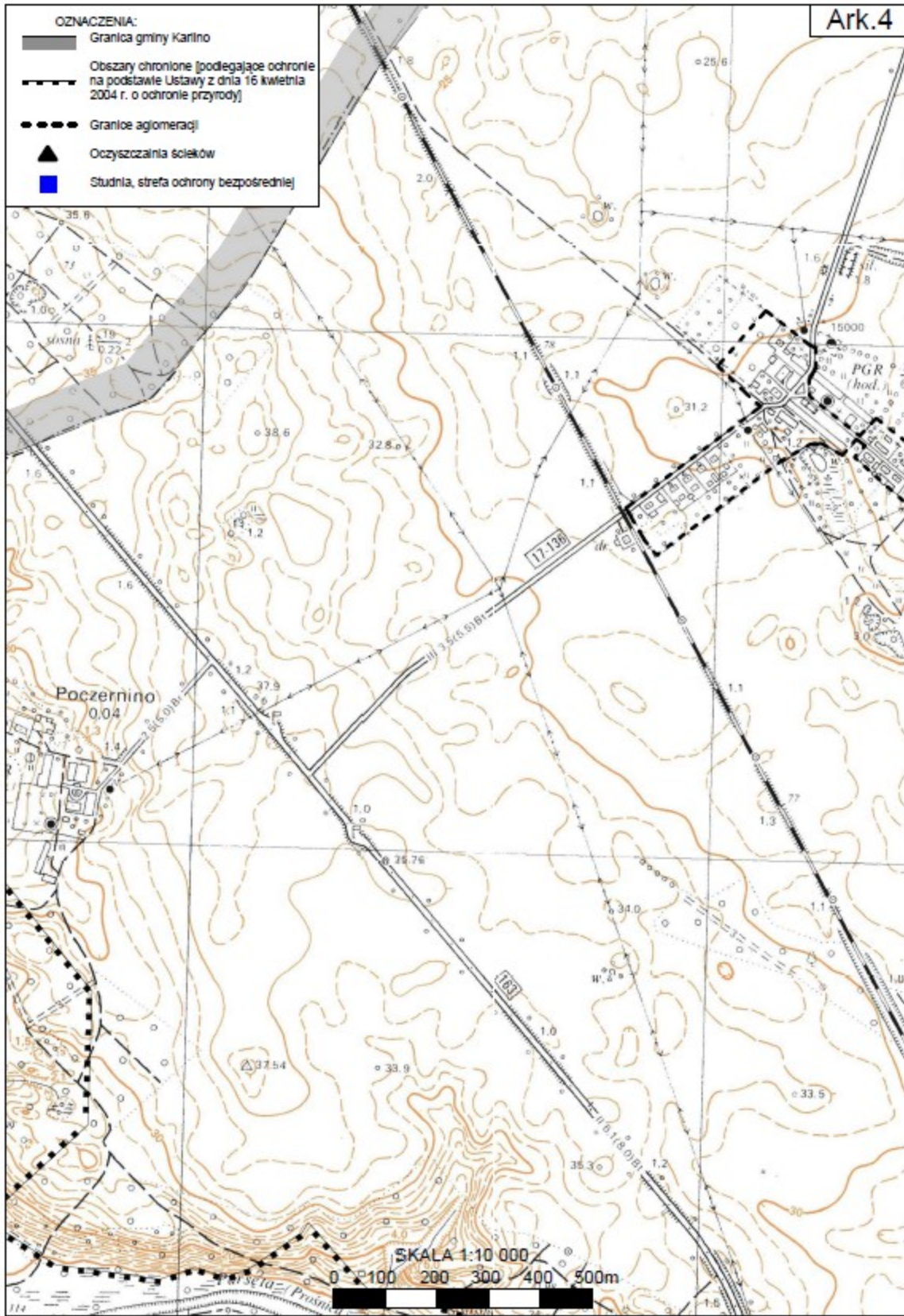
- OZNACZENIA:
- Granica gminy Karłino
  - Obszary chronione (podlegające ochronie na podstawie Ustawy z dnia 16 kwietnia 2004 r. o ochronie przyrody)
  - Granicie aglomeracji
  - Oczyszczalnia ścieków
  - Studnia, strefa ochrony bezpośredniej

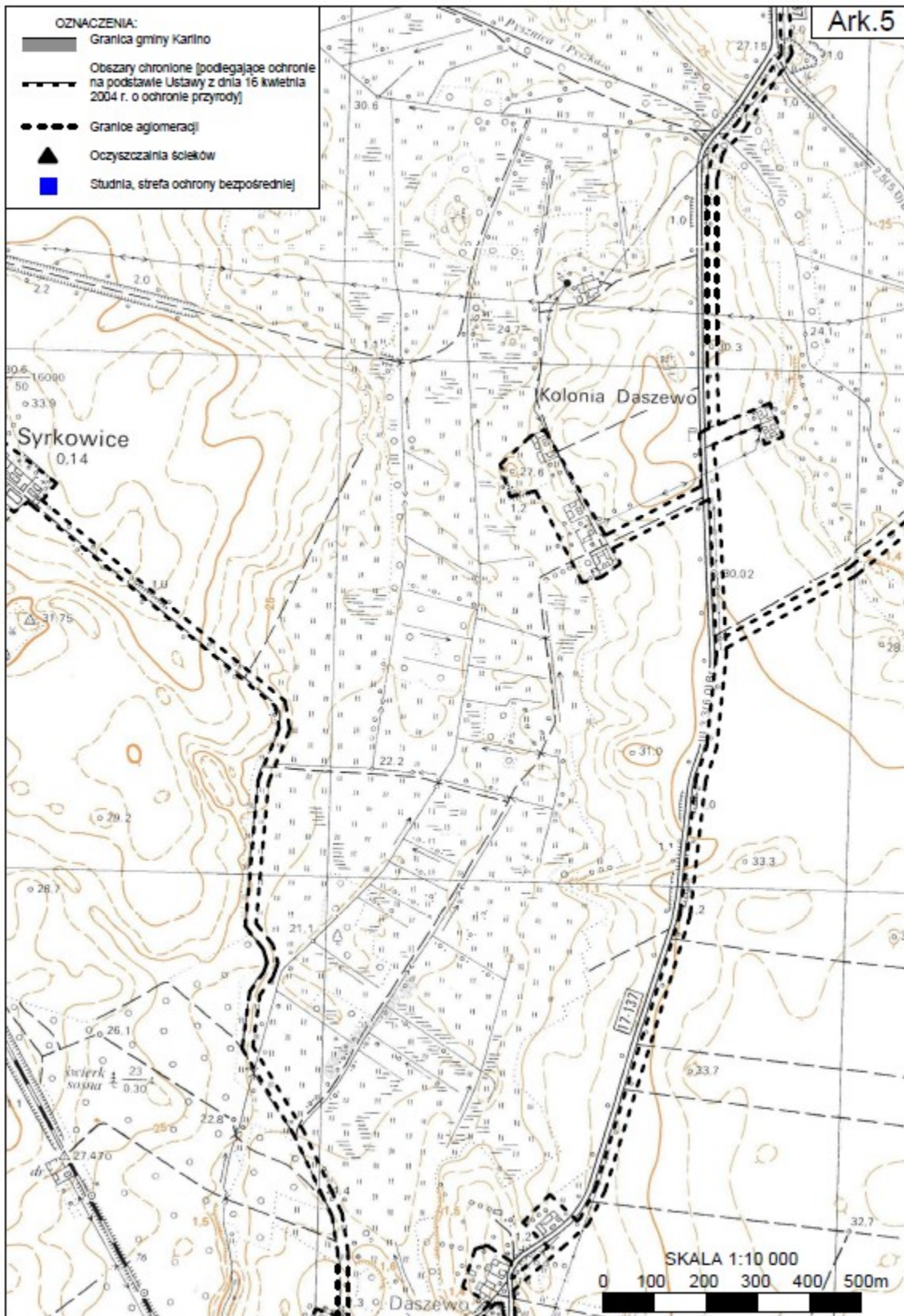


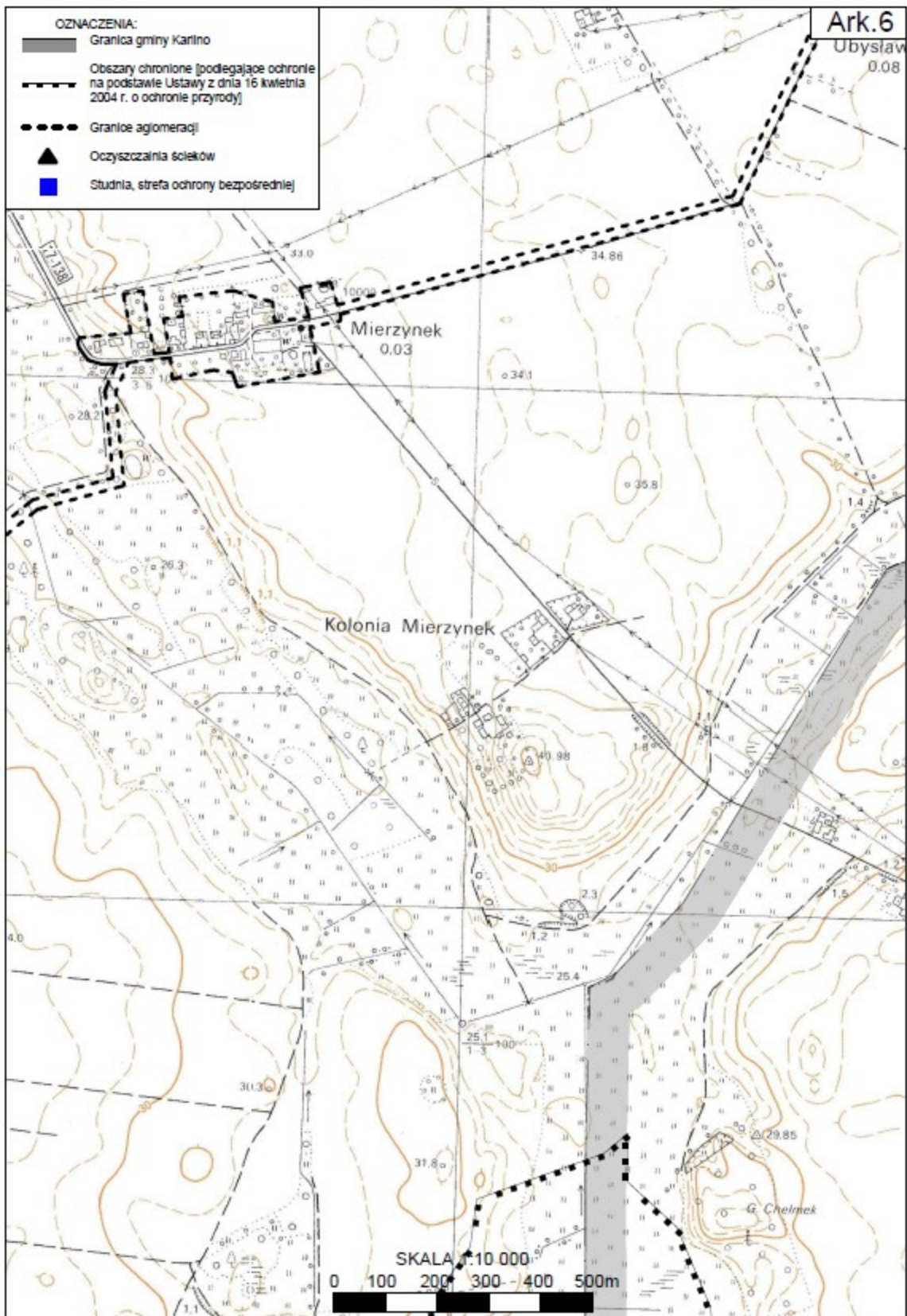
SKALA 1:10 000

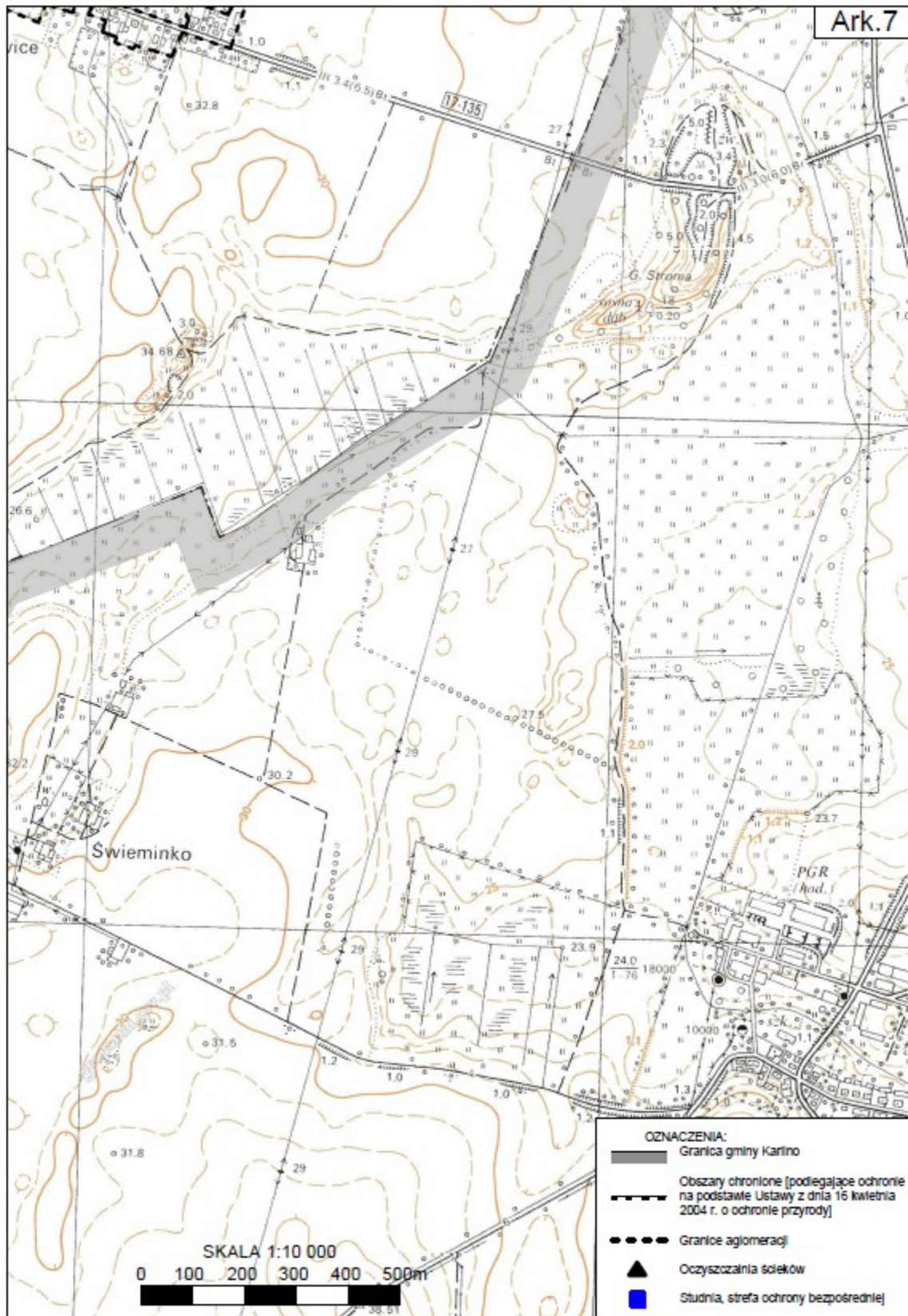


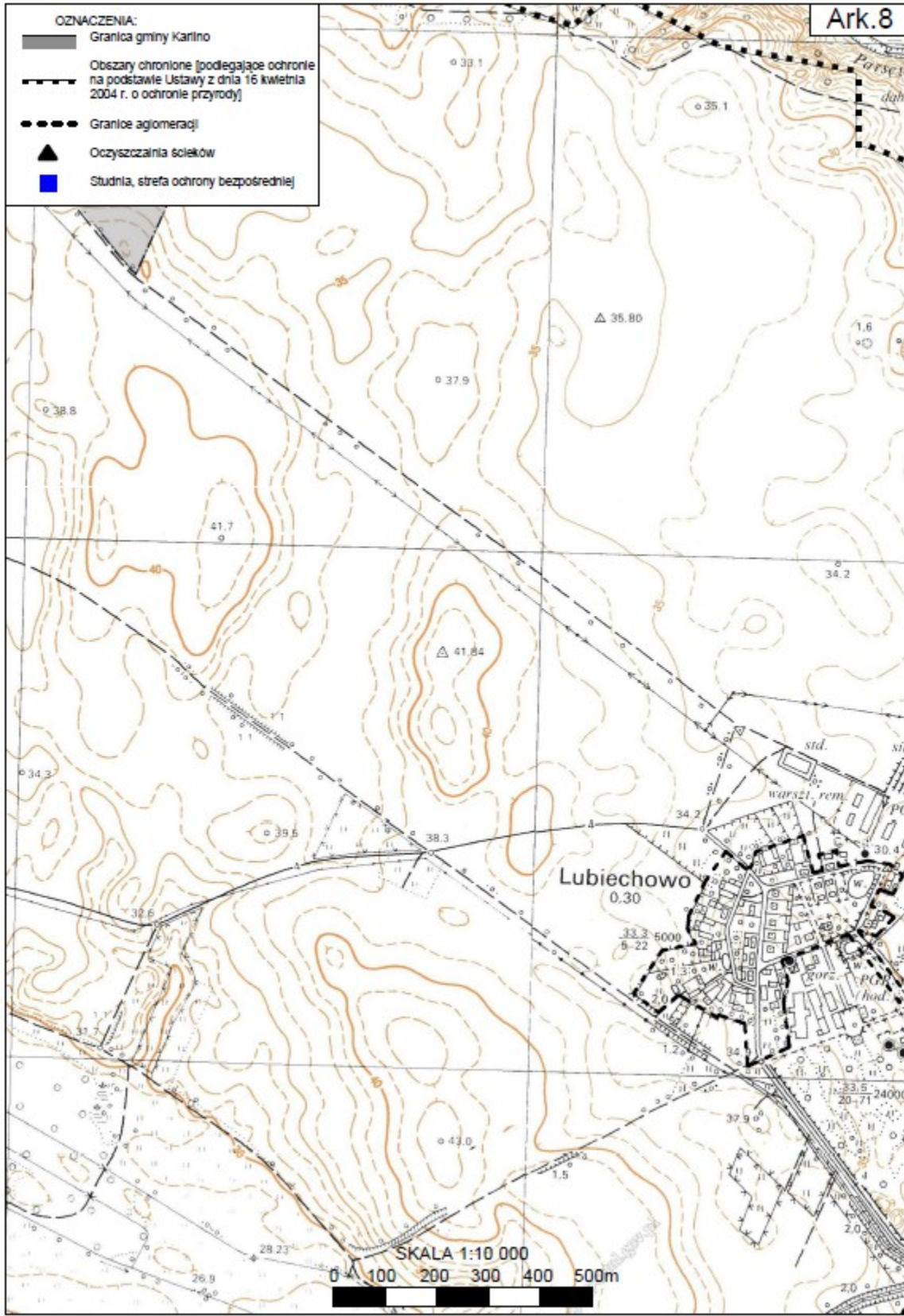
- OZNACZENIA:**
-  Granica gminy Karłino
  -  Obszary chronione (podlegające ochronie na podstawie Ustawy z dnia 16 kwietnia 2004 r. o ochronie przyrody)
  -  Granice aglomeracji
  -  Oczyszczalnia ścieków
  -  Studnia, strefa ochrony bezpośredniej

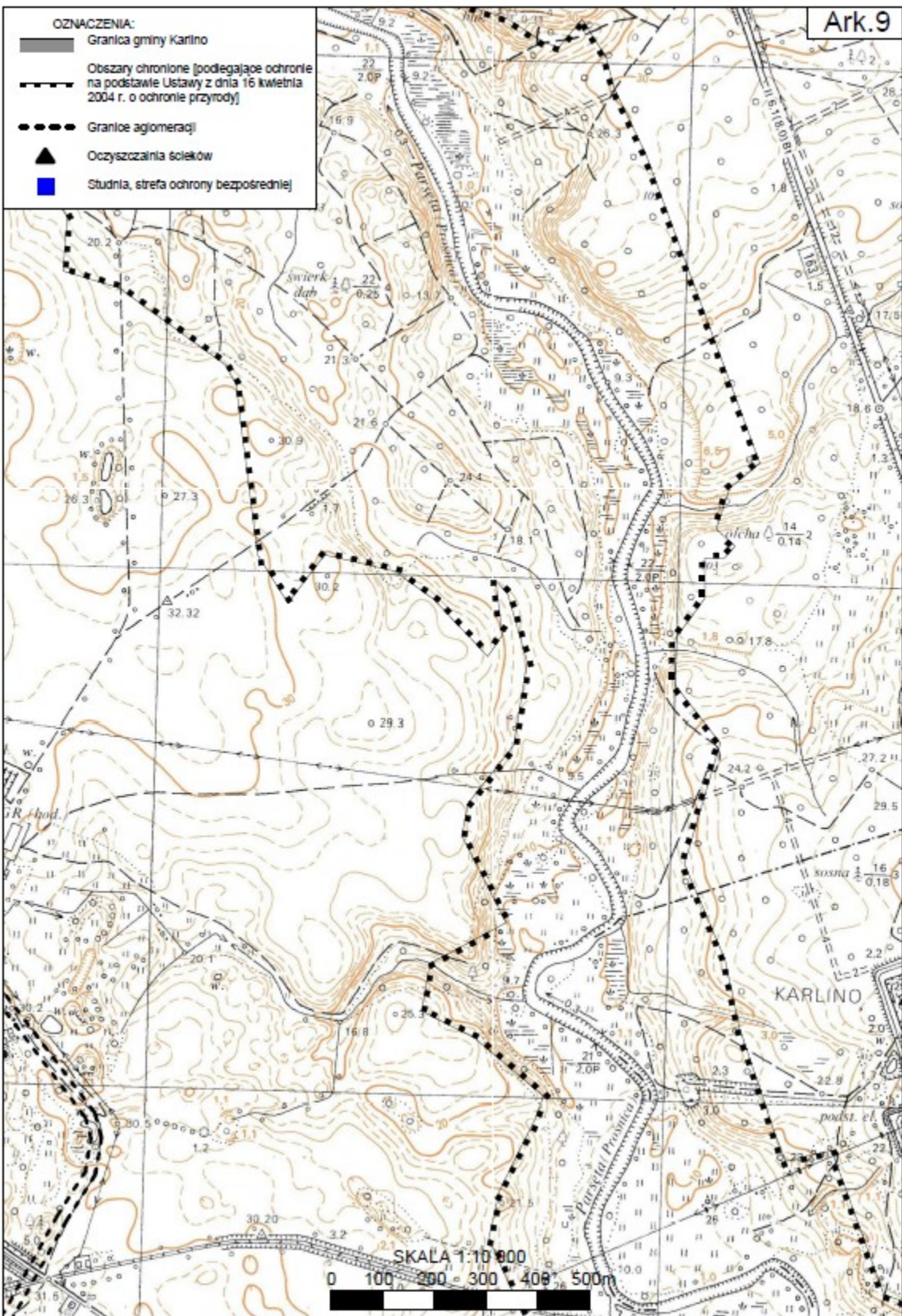




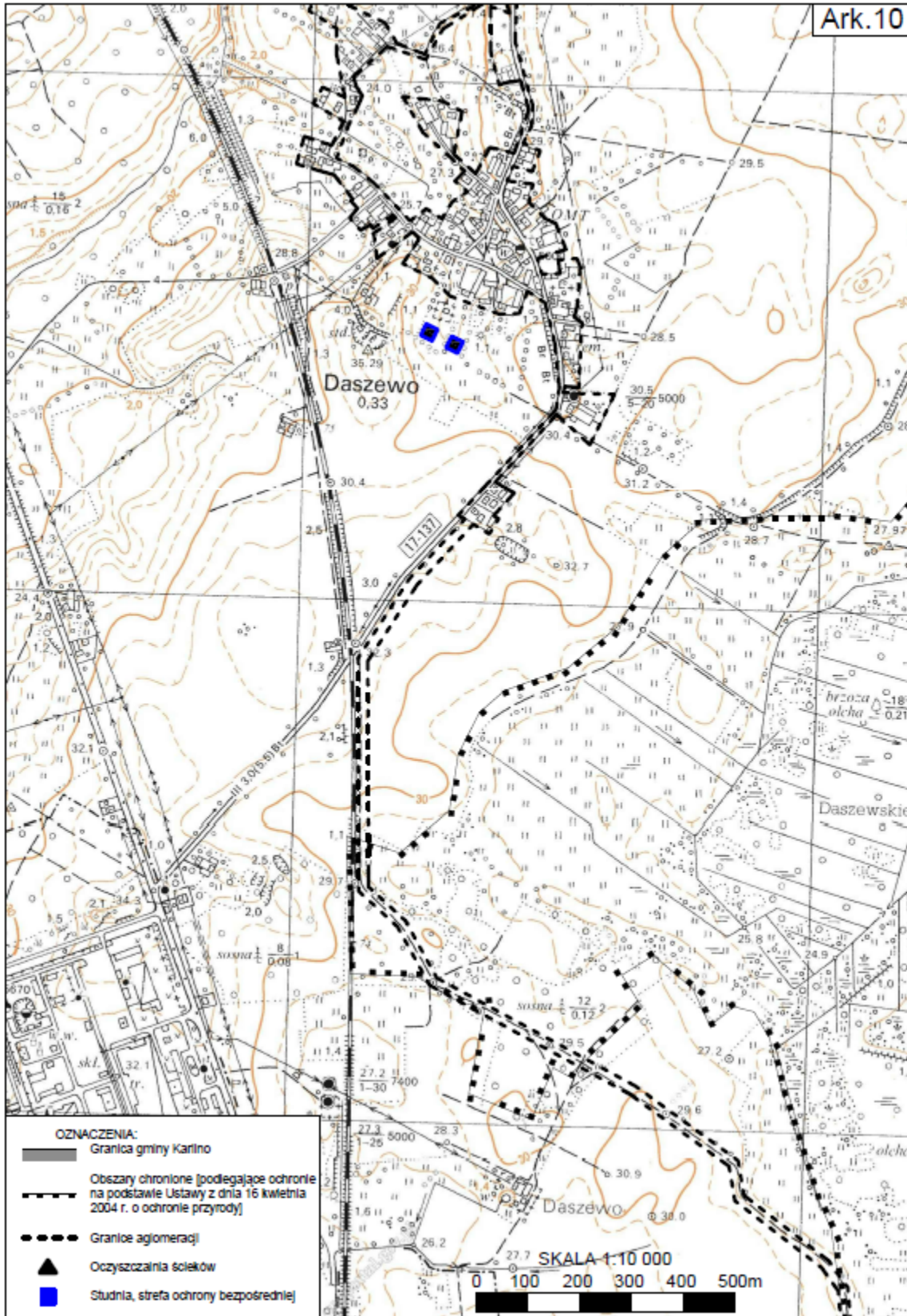




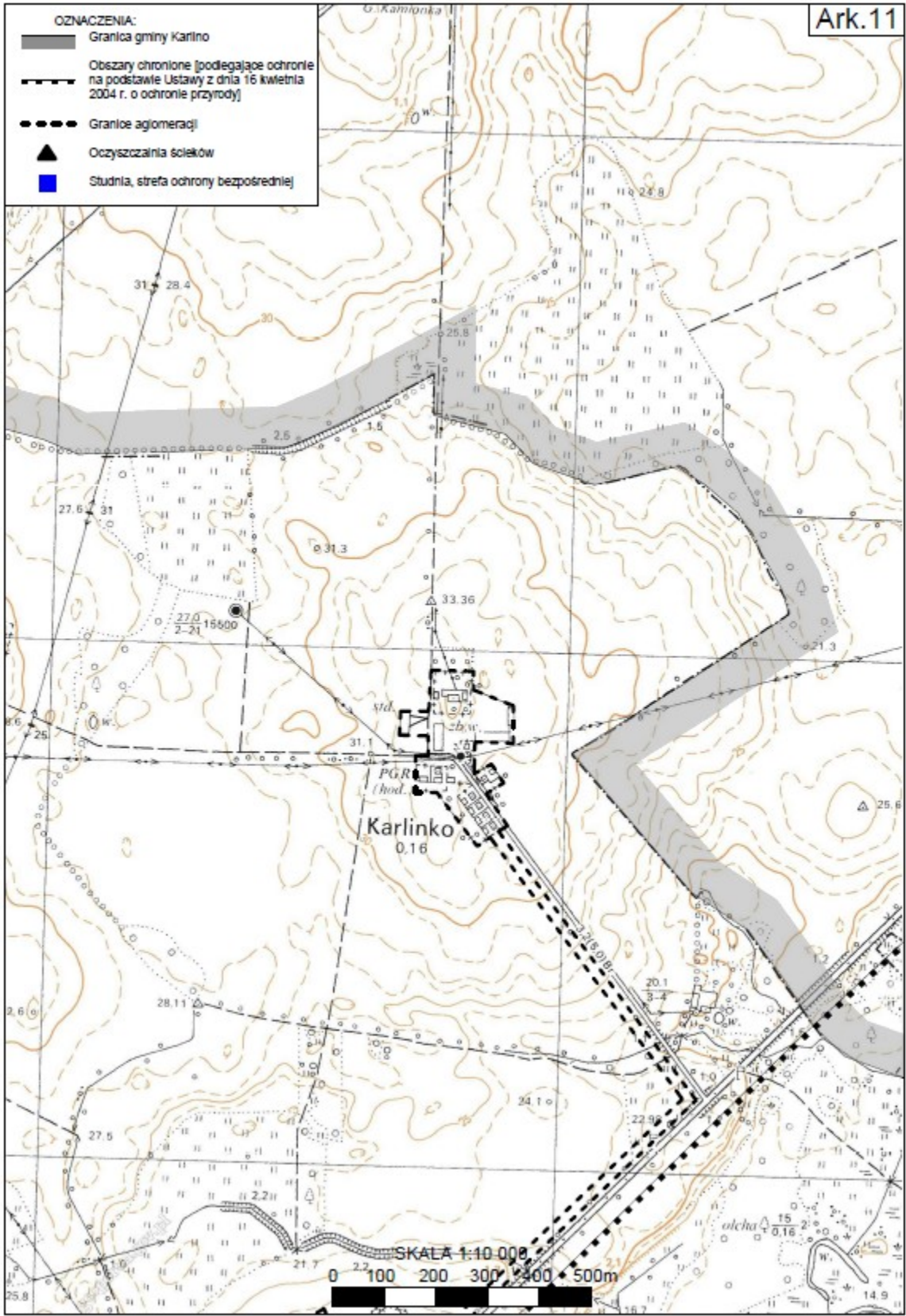


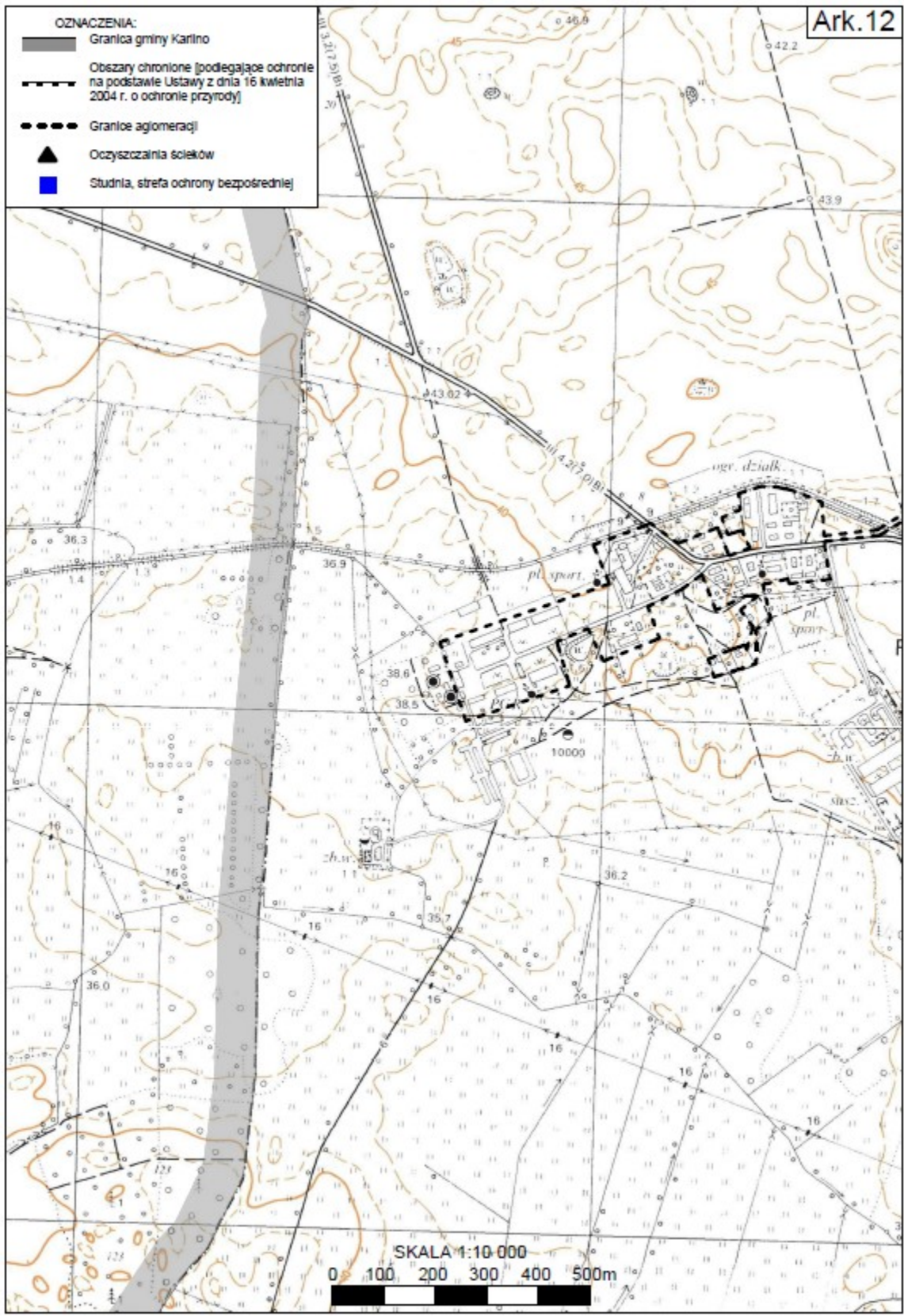






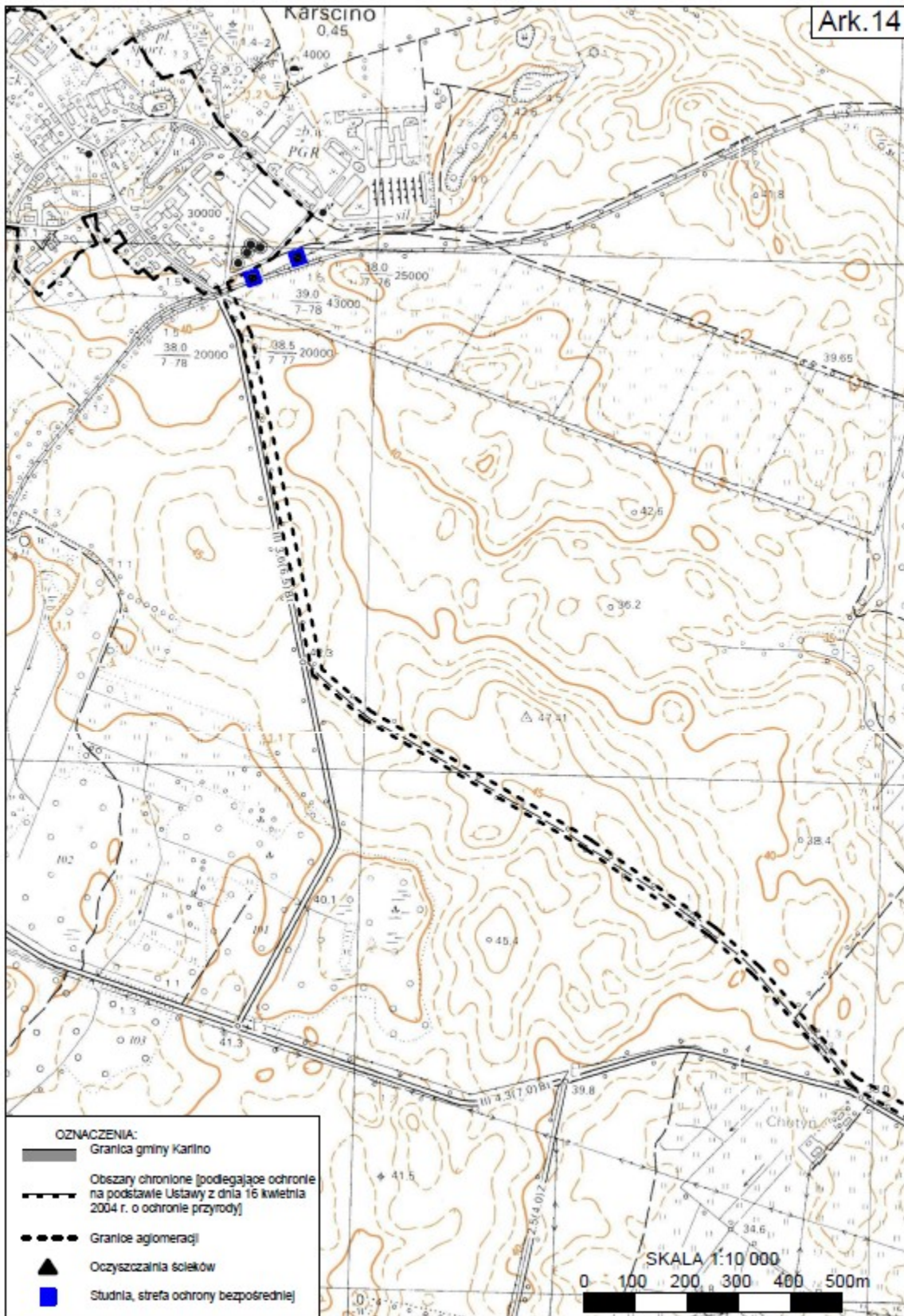
- OZNACZENIA:
- Granica gminy Karlinko
  - Obszary chronione (podlegające ochronie na podstawie Ustawy z dnia 16 kwietnia 2004 r. o ochronie przyrody)
  - Granice aglomeracji
  - Oczyszczalnia ścieków
  - Studnia, strefa ochrony bezpośredniej

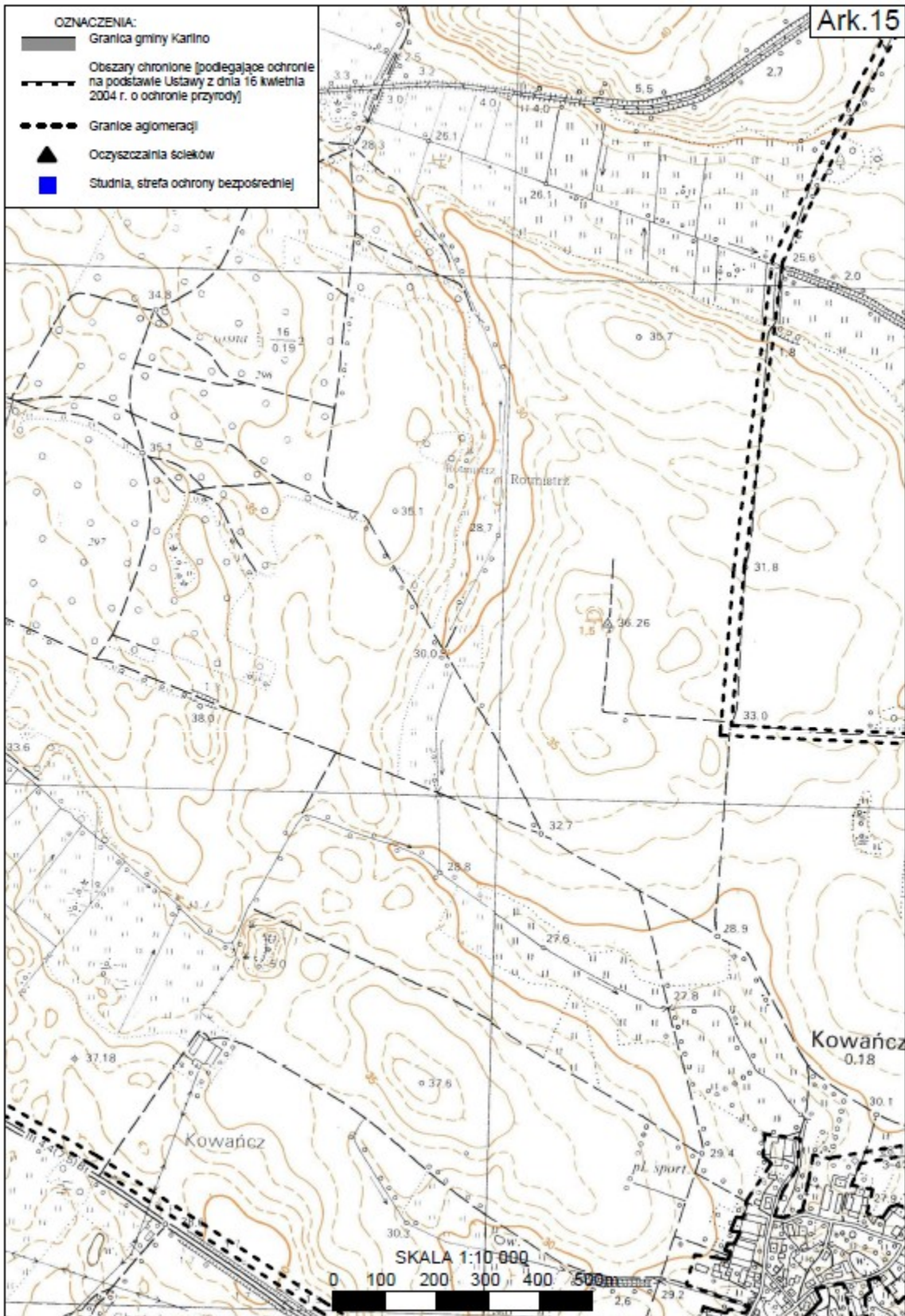




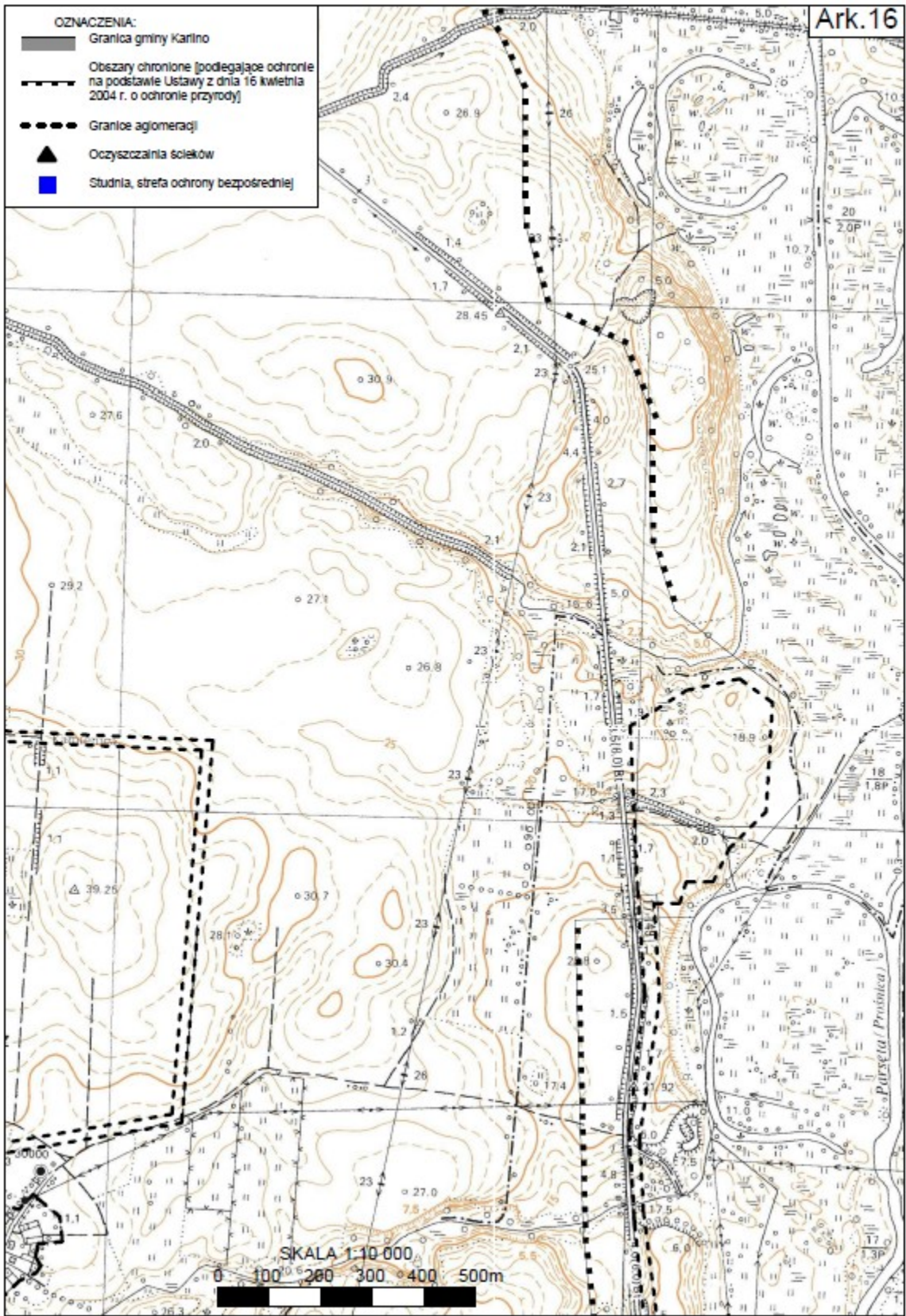
- OZNACZENIA:
- Granica gminy Karłino
  - Obszary chronione (podlegające ochronie na podstawie Ustawy z dnia 16 kwietnia 2004 r. o ochronie przyrody)
  - Granice aglomeracji
  - Oczyszczalnia ścieków
  - Studnia, strefa ochrony bezpośredniej





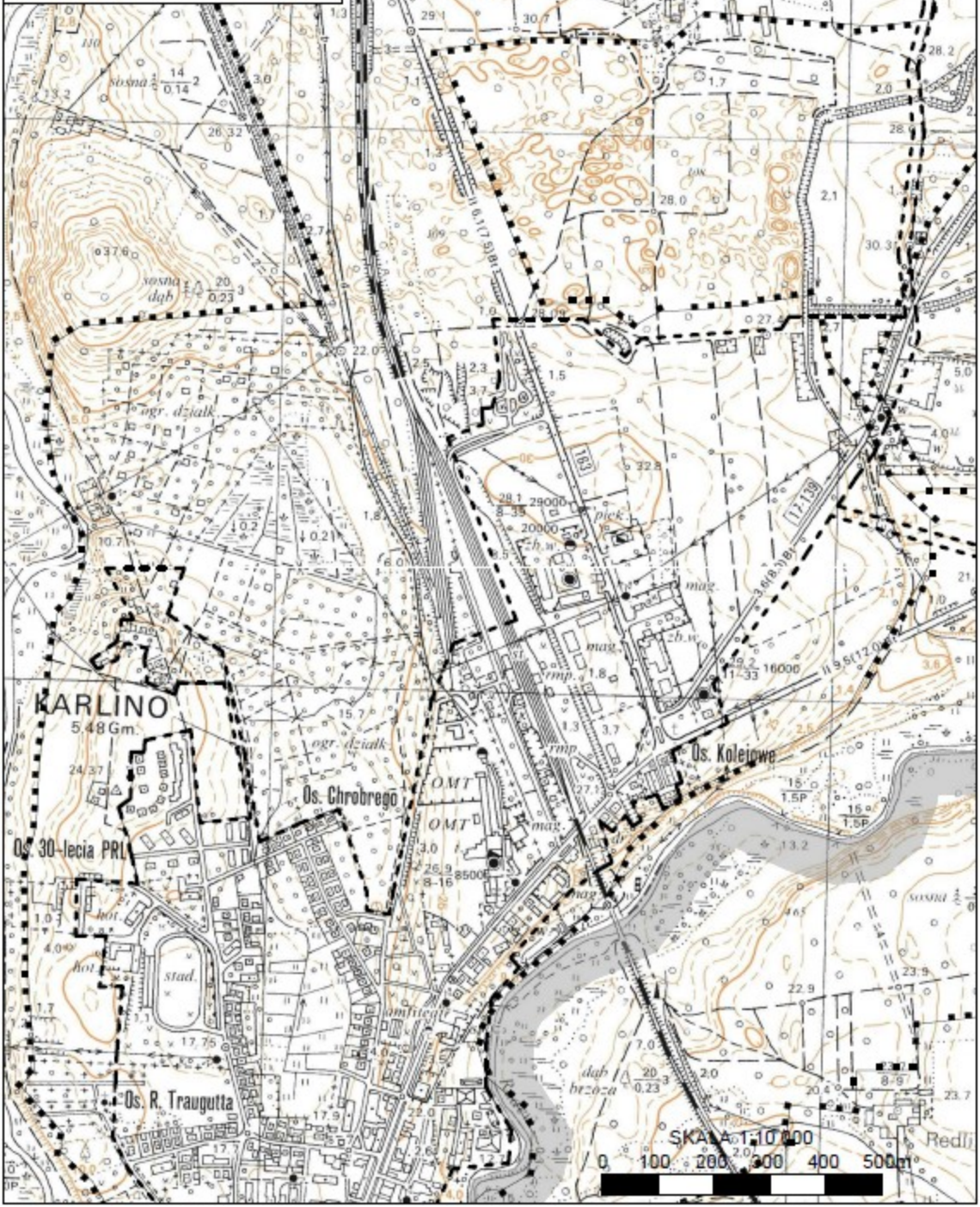


- OZNACZENIA:
- Granica gminy Karłino
  - Obszary chronione (podlegające ochronie na podstawie Ustawy z dnia 16 kwietnia 2004 r. o ochronie przyrody)
  - Granice aglomeracji
  - Oczyszczalnia ścieków
  - Studnia, strefa ochrony bezpośredniej

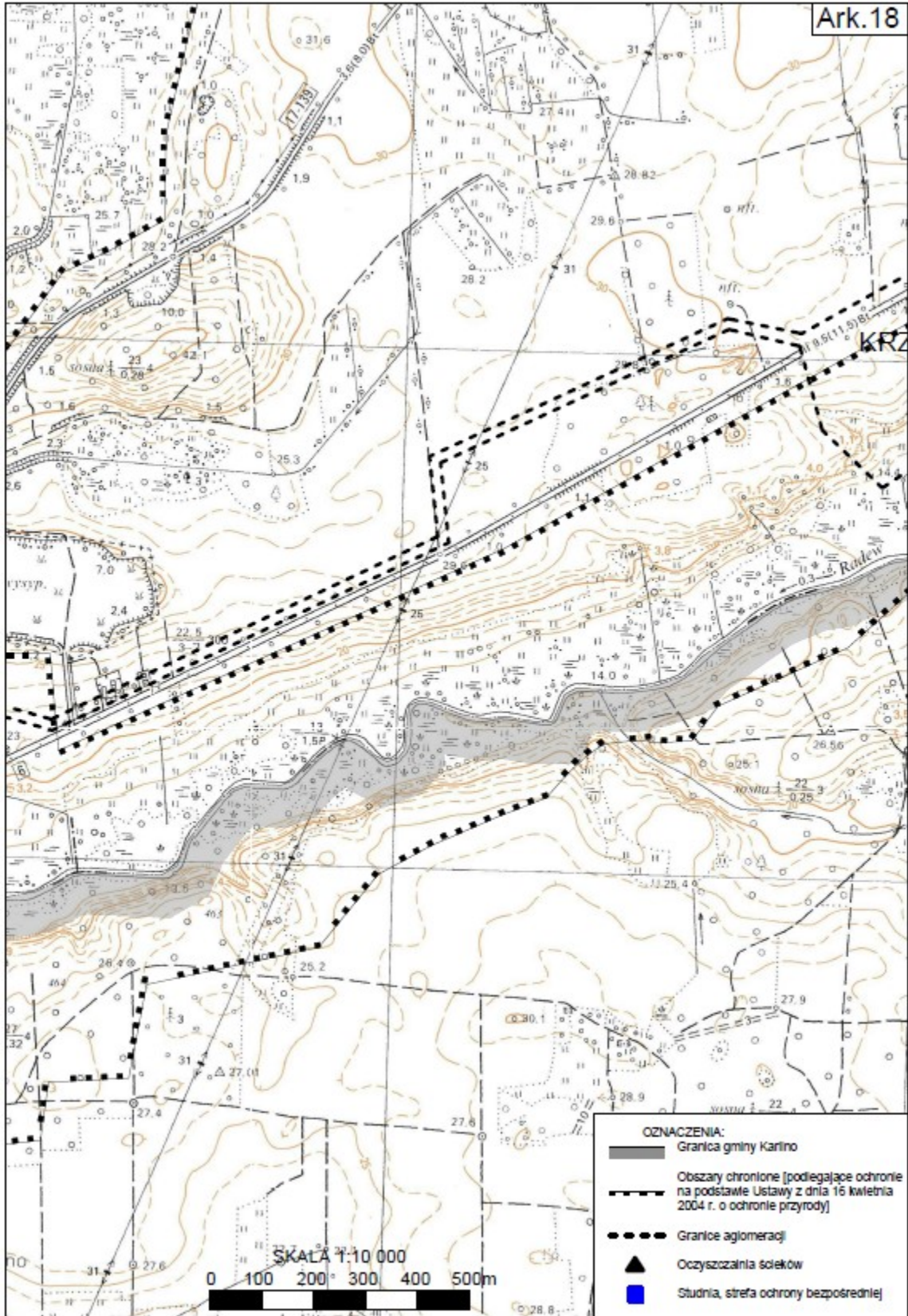


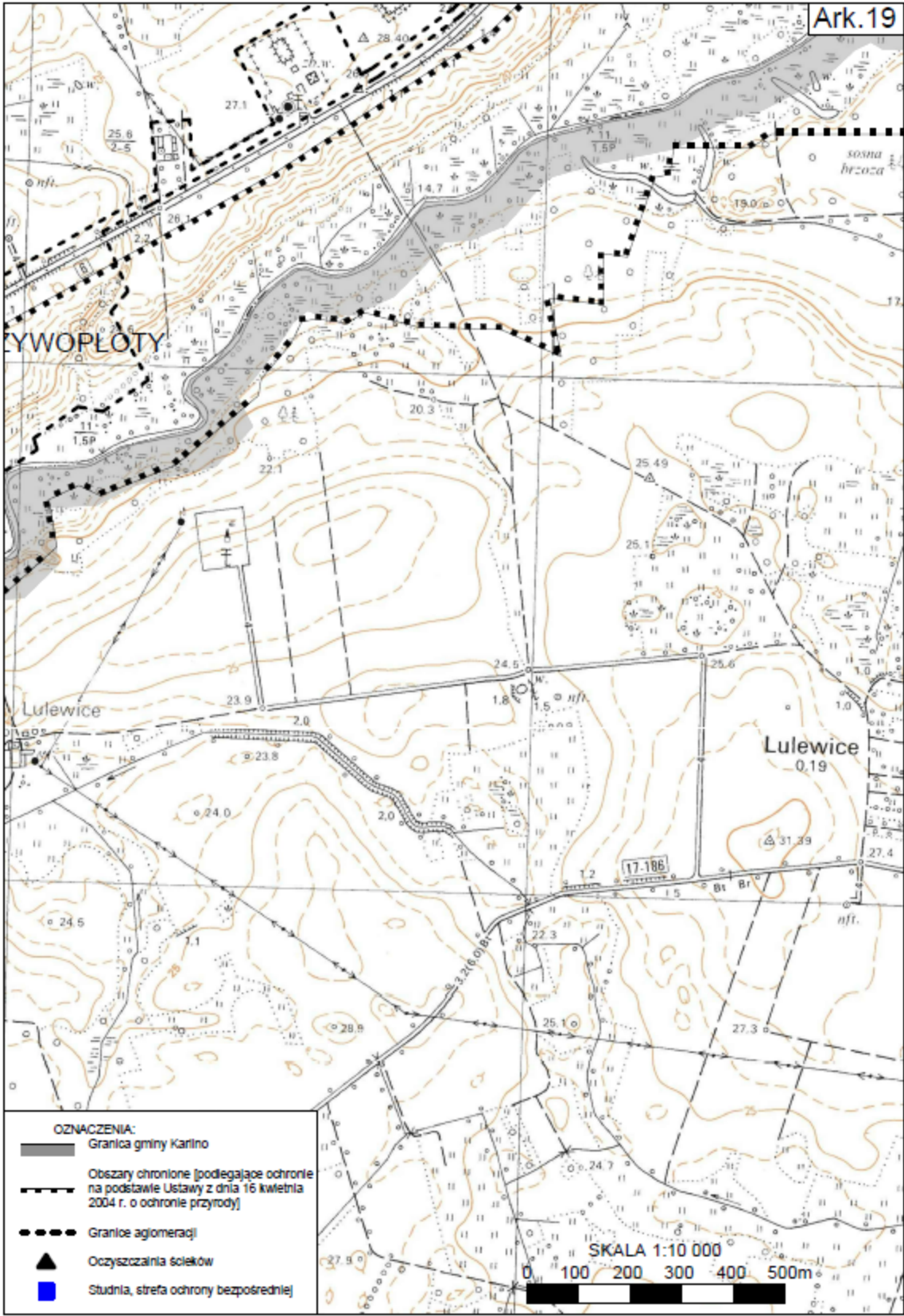
SKALA 1:10 000  
0 100 200 300 400 500m

- OZNACZENIA:
- Granicz gminy Karlinko
  - Obszary chronione (podlegajace ochronie na podstawie Ustawy z dnia 16 kwietnia 2004 r. o ochronie przyrody)
  - Granice aglomeracji
  - Oczyszczalnia ścieków
  - Studnia, strefa ochrony bezpośredniej





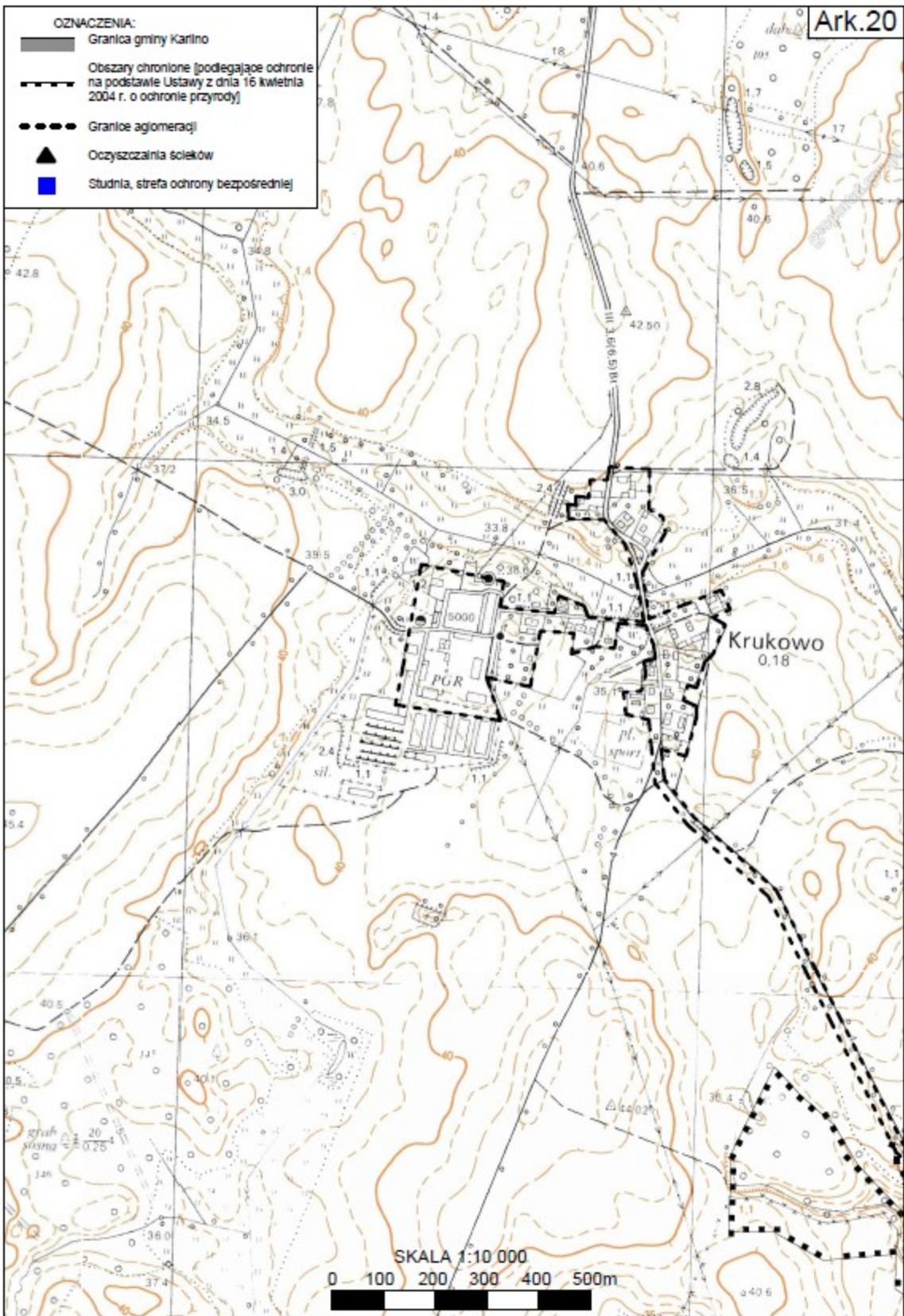


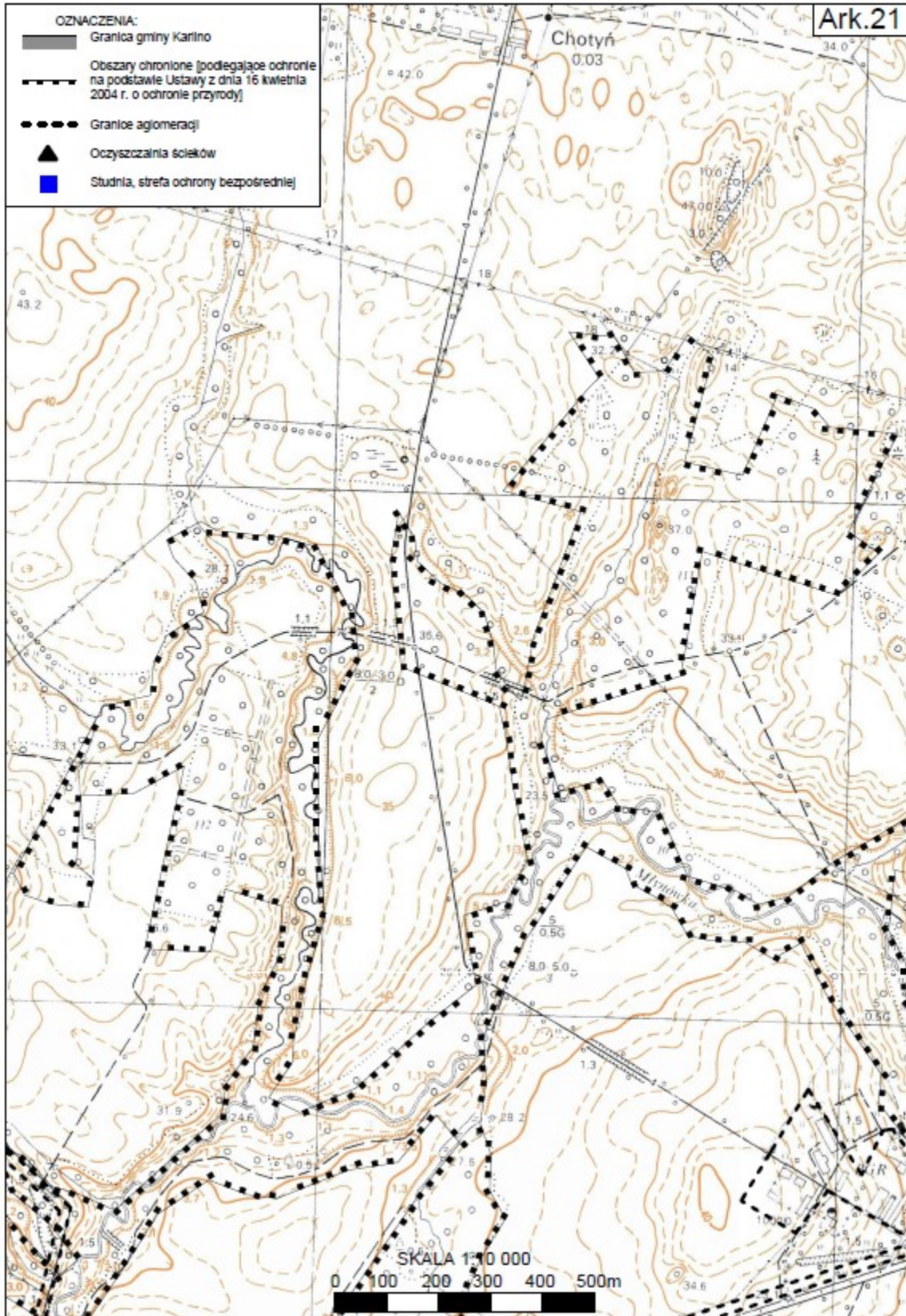


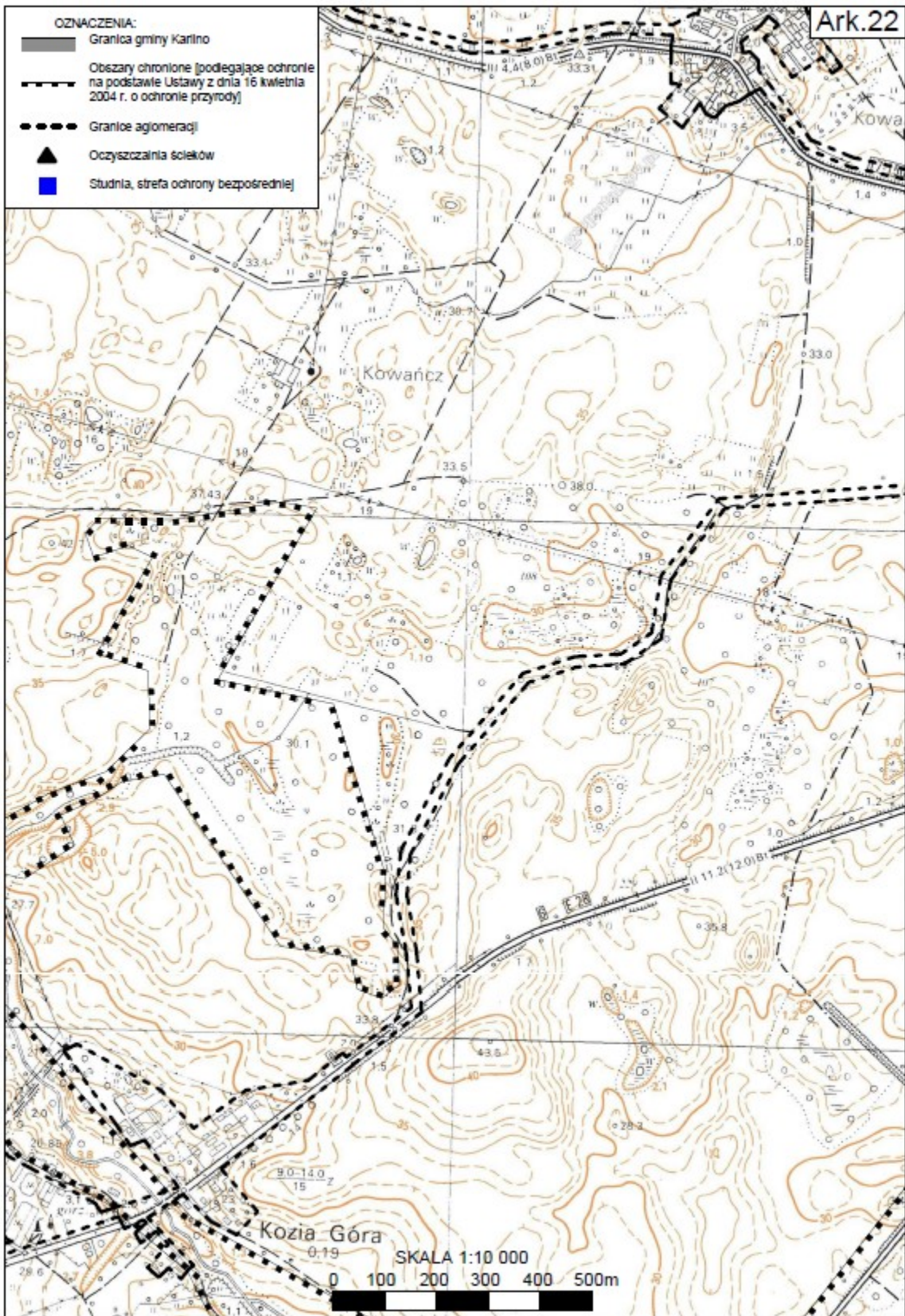
- OZNACZENIA:**
- Granica gminy Karłino
  - - - Obszary chronione [podlegające ochronie na podstawie Ustawy z dnia 16 kwietnia 2004 r. o ochronie przyrody]
  - Granice aglomeracji
  - ▲ Oczyszczalnia ścieków
  - Studnia, strefa ochrony bezpośredniej

SKALA 1:10 000  
0 100 200 300 400 500m

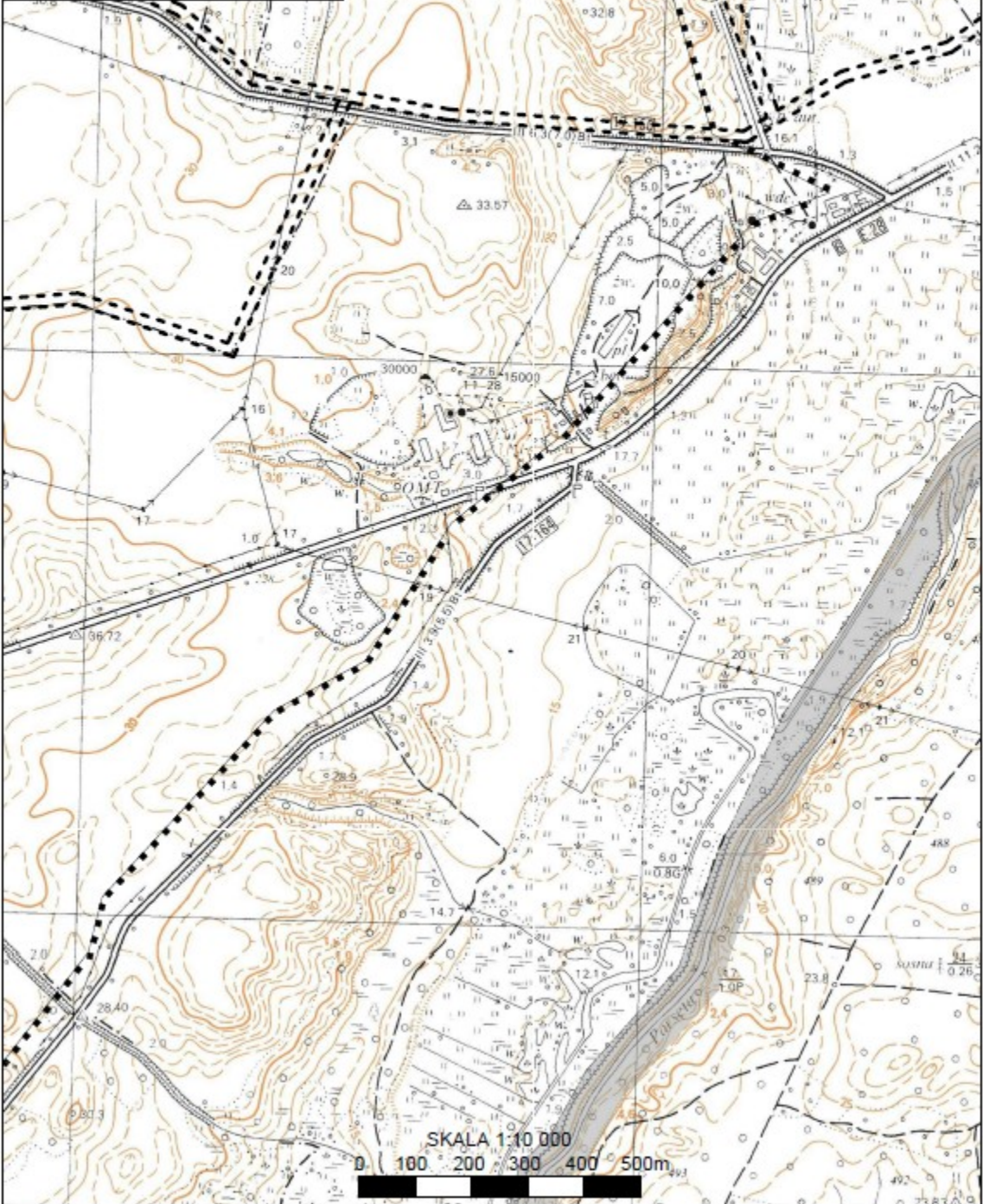
- OZNACZENIA:
- Granica gminy Karłino
  - Obszary chronione [podlegające ochronie na podstawie Ustawy z dnia 16 kwietnia 2004 r. o ochronie przyrody]
  - Granice aglomeracji
  - Oczyszczalnia ścieków
  - Studnia, strefa ochrony bezpośredniej





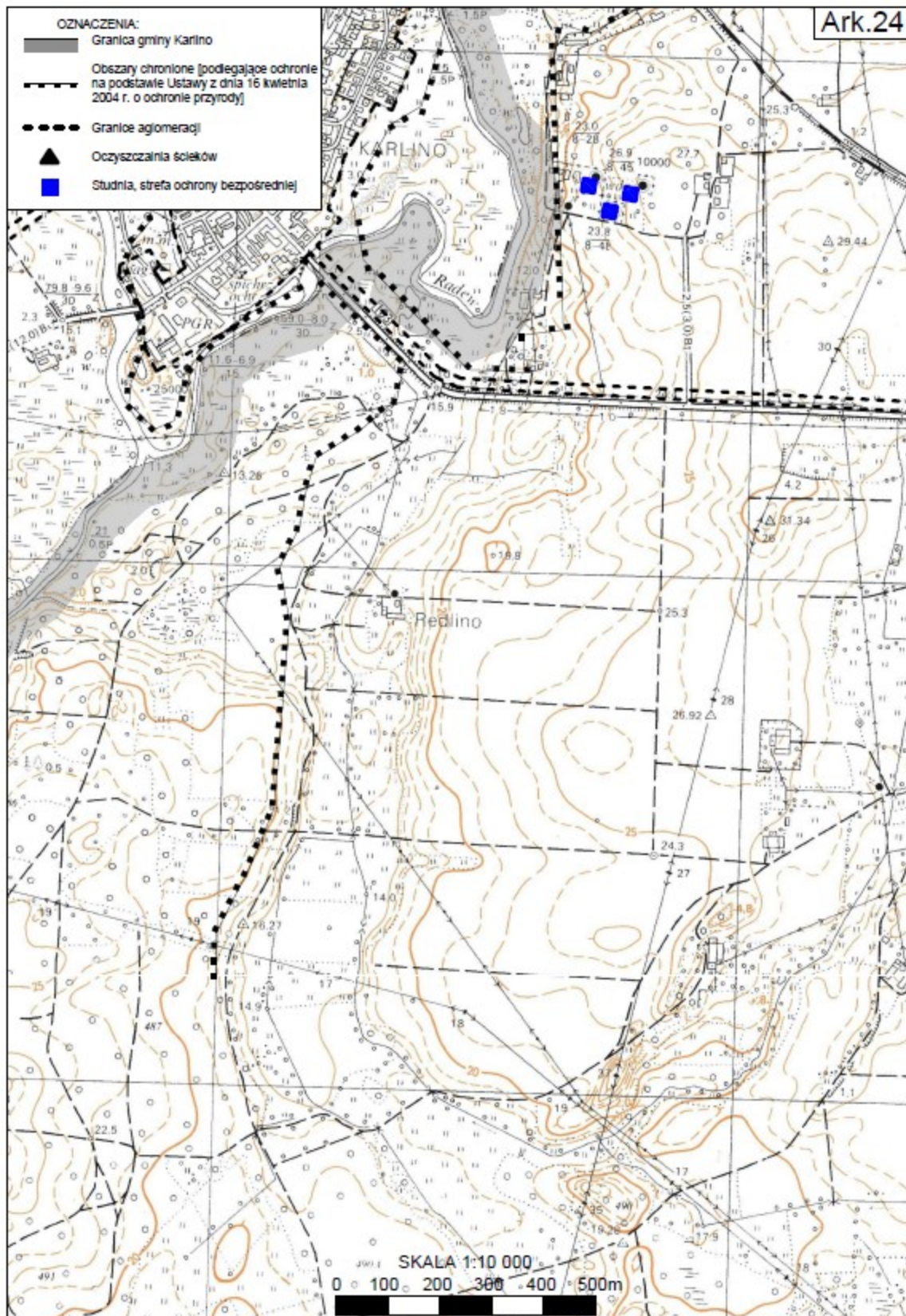


- OZNACZENIA:
- Granica gminy Karłino
  - Obszary chronione (podlegające ochronie na podstawie Ustawy z dnia 16 kwietnia 2004 r. o ochronie przyrody)
  - Granice aglomeracji
  - Oczyszczalnia ścieków
  - Studnia, strefa ochrony bezpośredniej

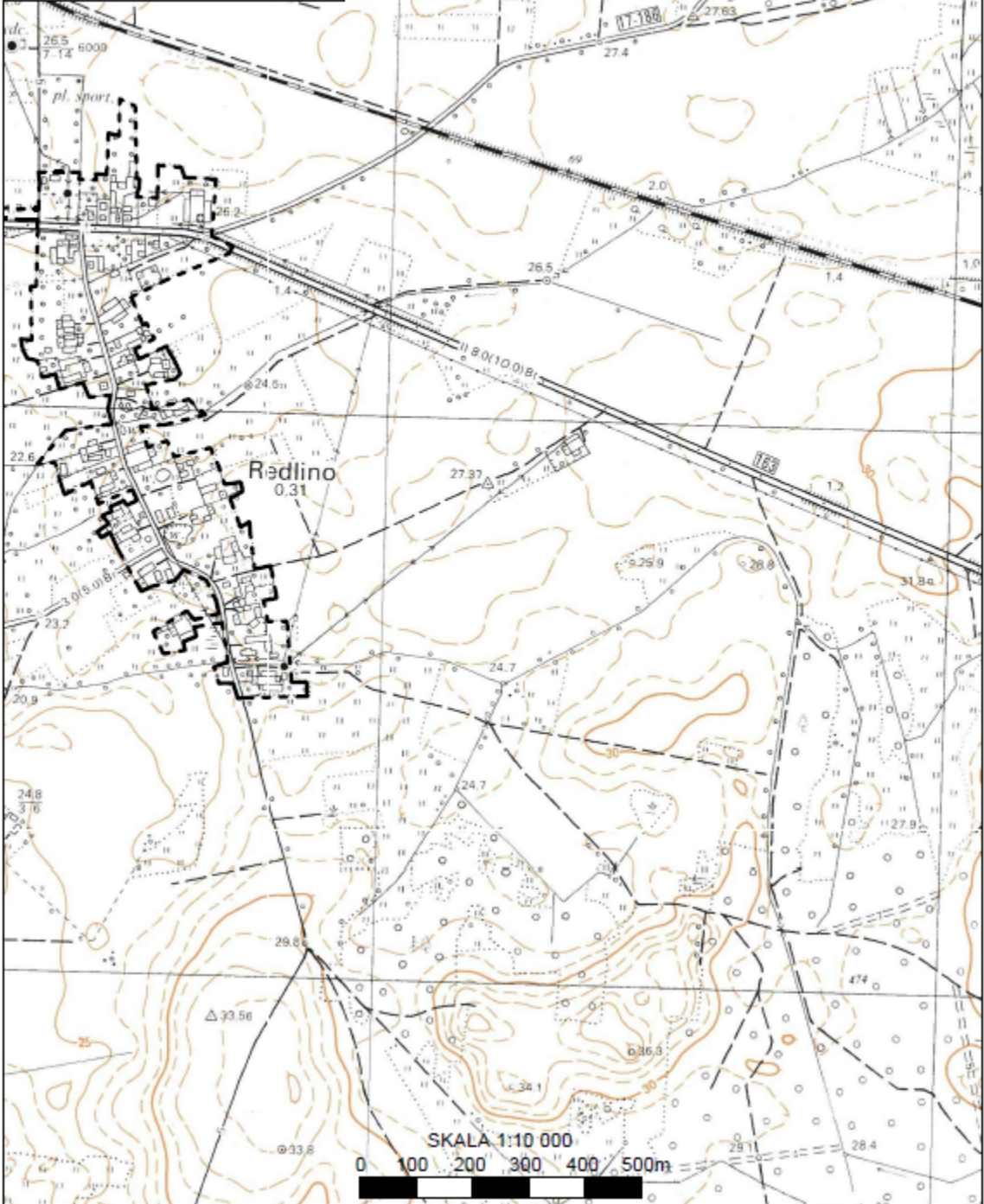


SKALA 1:10 000

0 100 200 300 400 500m



- OZNACZENIA:
- Granica gminy Karłino
  - Obszary chronione (podlegające ochronie na podstawie Ustawy z dnia 16 kwietnia 2004 r. o ochronie przyrody)
  - Granice aglomeracji
  - Oczyszczalnia ścieków
  - Studnia, strefa ochrony bezpośredniej





- OZNACZENIA:
- Granica gminy Karłino
  - Obszary chronione (podlegające ochronie na podstawie Ustawy z dnia 16 kwietnia 2004 r. o ochronie przyrody)
  - Granice aglomeracji
  - Oczyszczalnia ścieków
  - Studnia, strefa ochrony bezpośredniej

