

UCHWAŁA NR X/92/2019
RADY GMINY KOŁOBRZEG

z dnia 27 września 2019 r.

w sprawie ustanowienia pomników przyrody

Na podstawie art. 18 ust. 2 pkt. 15 ustawy z dnia 8 marca 1990 r. o samorządzie gminnym (Dz. U. z 2019r., poz. 506) oraz art. 44 ust. 3, 3a i 4 ustawy z dnia 16 kwietnia 2004 r. o ochronie przyrody (Dz. U. z 2018 r., poz. 1614[#]) po uzgodnieniu z Regionalnym Dyrektorem Ochrony Środowiska w Szczecinie, **Rada Gminy Kołobrzeg uchwala, co następuje:**

§ 1.1. Celem zachowania wartości przyrodniczych, naukowych, kulturowych, krajobrazowych oraz historycznych oraz uwzględniając w skali lokalnej wyróżniające na tle innych drzew tych samych gatunków rozmiary i formy, ustanawia się pomnikami przyrody drzewa rosnące na obszarze gminy Kołobrzeg:

- 1) grupa 5 szt. drzew: lipa drobnolistna (*Tilia cordata*) o obwodzie pnia na wys. 1,3 m – 400 cm, wysokości drzewa – 19 m; lipa drobnolistna (*Tilia cordata*) o obwodzie pnia na wys. 1,3 m – 357 cm, wysokości drzewa – 20 m; lipa drobnolistna (*Tilia cordata*) o obwodzie pnia na wys. 1,3 m – 325 cm, wysokości drzewa – 22 m; buk zwyczajny (*Fagus sylvatica*) o obwodzie pnia na wys. 1,3 m – 392 cm, wysokości drzewa – 21,5 m; dąb szypułkowy (*Quercus robur*) o obwodzie pnia na wys. 1,3 m – 229 cm, wysokości drzewa – 16,5 m; położenie – na terenie przykościelnym w Budzistowie, działka ewidencyjna nr 1/8, obręb 0007 Budzistowo;
- 2) grupa 2 szt. drzew: lipa drobnolistna (*Tilia cordata*) o obwodzie pnia na wys. 1,3 m – 445 cm, wysokości drzewa – 20 m; lipa drobnolistna (*Tilia cordata*) o obwodzie pnia na wys. 1,3 m – 412 cm, wysokości drzewa – 19,5 m; położenie – na terenie przy ul. Pałacowej w Budzistowie, działka ewidencyjna nr 136, obręb 0007 Budzistowo;
- 3) buk zwyczajny (*Fagus sylvatica*) o obwodzie pnia na wys. 1,3 m – 411 cm, wysokości drzewa – 27 m, położenie – na terenie oddziału leśnego 218a (Nadleśnictwo Gościno, Leśnictwo Grzybowo) niedaleko miejscowości Karcino, działka ewidencyjna nr 218/1, obręb 0046 Karcino.
- 4) dąb szypułkowy (*Quercus robur*) o obwodzie pnia na wys. 1,3 m – 465 cm, wysokości drzewa – 18 m, położenie – na terenie posesji przy ul. Lipowej 30 w miejscowości Niekanin, działka ewidencyjna nr 111/2, obręb 0008 Niekanin;
- 5) grupa 2 szt. drzew: dąb szypułkowy (*Quercus robur*) o obwodzie pnia na wys. 1,3 m – 414 cm, wysokości drzewa 22 m oraz dąb szypułkowy (*Quercus robur*) o obwodzie pnia na wys. 1,3 m – 317 cm, wysokości drzewa 21 m; położenie – na terenie przykościelnym w Sarbii, działka ewidencyjna nr 286, obręb 0048 Sarbia;
- 6) grupa 2 szt. drzew: dąb szypułkowy (*Quercus robur*) o obwodzie pnia na wys. 1,3 m – 486 cm, wysokości drzewa 20 m oraz cis pospolity (*Taxus baccata*) o obwodach pni na wys. 1,3 m – 83, 77, 69, i 63 cm; wysokości drzewa 6,5 m; położenie – na terenie posesji nr 7 w Sarbii, działka ewidencyjna nr 259, obręb 0048 Sarbia.

2. Szczególnym celem ochrony drzew, o których mowa w § 1. ust. 1 jest zachowanie wartości przyrodniczych, krajobrazowych, naukowych i kulturowych.

3. Położenie każdego z pomników przyrody, o których mowa w § 1. ust. 1, określają załączniki nr 1-7 do uchwały.

§ 2. Pomnikom przyrody nadaje się nazwy:

1. grupa 5 szt. drzew: 3 szt. lipa drobnolistna (*Tilia cordata*), 1 szt. buk zwyczajny (*Fagus sylvatica*) oraz 1 szt. dąb szypułkowy (*Quercus robur*) na terenie przykościelnym w Budzistowie, działka ewidencyjna nr 1/8, obręb 0007 Budzistowo – „Pielgrzymi”;

2. buk zwyczajny (*Fagus sylvatica*) na terenie oddziału leśnego 218a (Nadleśnictwo Gościno, Leśnictwo Grzybowo) niedaleko miejscowości Karcino, działka ewidencyjna nr 218/1, obręb 0046 Karcino – „Sierad”;

3. dąb szypułkowy (*Quercus robur*) na terenie posesji przy ul. Lipowej 30 w miejscowości Niekanin, działka ewidencyjna nr 111/2, obręb 0008 Niekanin – „Mikołaj”;

4. grupa 2 szt. drzew gatunku dąb szypułkowy (*Quercus robur*) na terenie przykościelnym w Sarbii, działka ewidencyjna nr 286, obręb 0048 Sarbia – „Piotr i Paweł”

5. grupa 2 szt. drzew: dąb szypułkowy (*Quercus robur*) oraz cis pospolity (*Taxus baccata*) na terenie posesji nr 7 w Sarbii, działka ewidencyjna nr 259, obręb 0048 Sarbia – „Dąb Warcisław” i „Cis Jan”.

§ 3. W stosunku do pomników przyrody, o których mowa w §1 w ramach ochrony czynnej, ustala się możliwość:

- 1) wykonywania zabiegów pielęgnacyjnych i zabezpieczających;
- 2) wykonywania prac gospodarczych określonych w obowiązującym planie urządzenia lasu (dotyczy § 1. ust. 1. pkt. 4);

§ 4. W stosunku do pomników przyrody, o których mowa w §1, wprowadza się następujące zakazy:

- 1) niszczenia, uszkodzenia lub przekształcania obiektu lub obszaru;
- 2) wykonywania prac ziemnych trwale zniekształcających rzeźbę terenu z wyjątkiem prac związanych z zabezpieczeniem przeciwsztormowym lub przeciwpowodziowym albo budową, odbudową, utrzymaniem, remontem lub naprawą urządzeń wodnych;
- 3) uszkodzenia i zanieczyszczenia gleby;
- 4) dokonywania zmian stosunków wodnych, jeżeli zmiany te nie służą ochronie przyrody albo racjonalnej gospodarce rolnej, leśnej, wodnej lub rybackiej;
- 5) zmiany sposobu użytkowania ziemi;
- 6) umieszczania tablic reklamowych;
- 7) wylewania gnojowicy, z wyjątkiem nawożenia użytkowanych gruntów rolnych (dotyczy § 1. ust. 1. pkt. 1 i 7);

§ 5. Nadzór nad pomnikami przyrody sprawuje Wójt Gminy Kołobrzeg.

§ 6. Wykonanie uchwały powierza się Wójtowi Gminy Kołobrzeg.

§ 7. Uchwała wchodzi w życie po upływie 14 dni od dnia ogłoszenia w Dzienniku Urzędowym Województwa Zachodniopomorskiego.

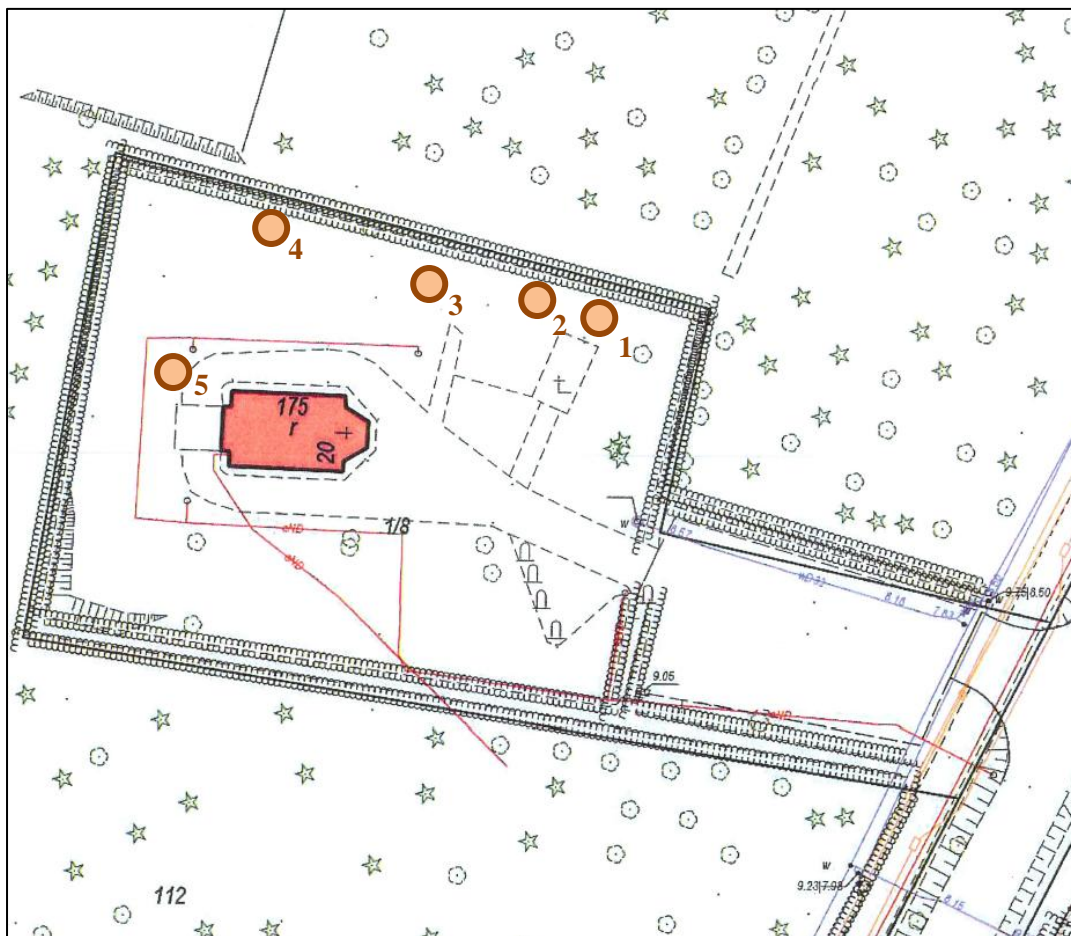
Przewodniczący Rady Gminy

mgr Julian Nowicki

Załącznik Nr 1
do uchwały Nr X/92/2019
Rady Gminy Kolobrzeg
z dnia 27 września 2019 roku

Lp.	Nr drzewa	Nazwa gatunkowa	Obwód pnia na wysokości 1,3 m [cm]	Wys. drzewa [m]	Nr ewidencyjny działki	Położenie geograficzne (szer. geograficzna - N, dl. geograficzna - E) Układ współrzędnych EPSG:3857	Opis lokalizacji
1.	2.	3.	4.	5.	6.	7.	8.
Budzistowo							
2.	1	Lipa drobnolistna <i>Tilia cordata</i>	400	19,0	działka nr 1/8 obręb 0007 Budzistowo	54.159802, 15.580310	Budzistowo, ul. Kolobrzaska, teren przykościelny
3.	2	Lipa drobnolistna <i>Tilia cordata</i>	357	20,0	działka nr 1/8 obręb 0007 Budzistowo	54.159818, 15.580190	Budzistowo, ul. Kolobrzaska, teren przykościelny
4.	3	Lipa drobnolistna <i>Tilia cordata</i>	325	22,0	działka nr 1/8 obręb 0007 Budzistowo	54.159831, 15.580087	Budzistowo, ul. Kolobrzaska, teren przykościelny
5.	4	Buk zwyczajny <i>Fagus sylvatica</i>	392	21,5	działka nr 1/8 obręb 0007 Budzistowo	54.159864, 15.579824	Budzistowo, ul. Kolobrzaska, teren przykościelny
6.	5	Dąb szypułkowy <i>Quercus robur</i>	229	16,5	działka nr 1/8 obręb 0007 Budzistowo	54.159758, 15.579752	Budzistowo, ul. Kolobrzaska, teren przykościelny
7.	1	Lipa drobnolistna <i>Tilia cordata</i>	445	20,0	działka nr 136 obręb 0007 Budzistowo	54.155818, 15.576583	Budzistowo, ul. Pałacowa, naprzeciw pałacu
8.	2	Lipa drobnolistna <i>Tilia cordata</i>	412	19,5	działka nr 136 obręb 0007 Budzistowo	54.155897, 15.576573	Budzistowo, ul. Pałacowa, naprzeciw pałacu
Karcino							
9.	1	Buk zwyczajny <i>Fagus sylvatica</i>	411	27,0	działka nr 218/1 obręb 0046 Karcino	54.126662, 15.419813	Karcino, teren leśny, oddział leśny 218a
Niekanin							
10.	1	Dąb szypułkowy <i>Quercus robur</i>	465	18,0	działka nr 111/2 obręb 0008 Niekanin	54.150507, 15.612110	Niekanin, ul. Lipowa, własność osoby fizycznej
Sarbia							
11.	1	Dąb szypułkowy <i>Quercus robur</i>	414	22,0	działka nr 286 obręb 0048 Sarbia	54.094460, 15.420394	Sarbia, teren przykościelny przy drodze powiatowej 3303Z
12.	2	Dąb szypułkowy <i>Quercus robur</i>	317	21,0	działka nr 286 obręb 0048 Sarbia	54.094473, 15.420444	Sarbia, teren przykościelny przy drodze powiatowej 3303Z
13.	1	Dąb szypułkowy <i>Quercus robur</i>	486	20,0	działka nr 259 obręb 0048 Sarbia	54.094449, 15.423520	Sarbia, teren plebani
14.	2	Cis pospolity <i>Taxus baccata</i>	83, 77, 69, 63	6,5	działka nr 259 obręb 0048 Sarbia	54.094698, 15.423694	Sarbia, teren plebani

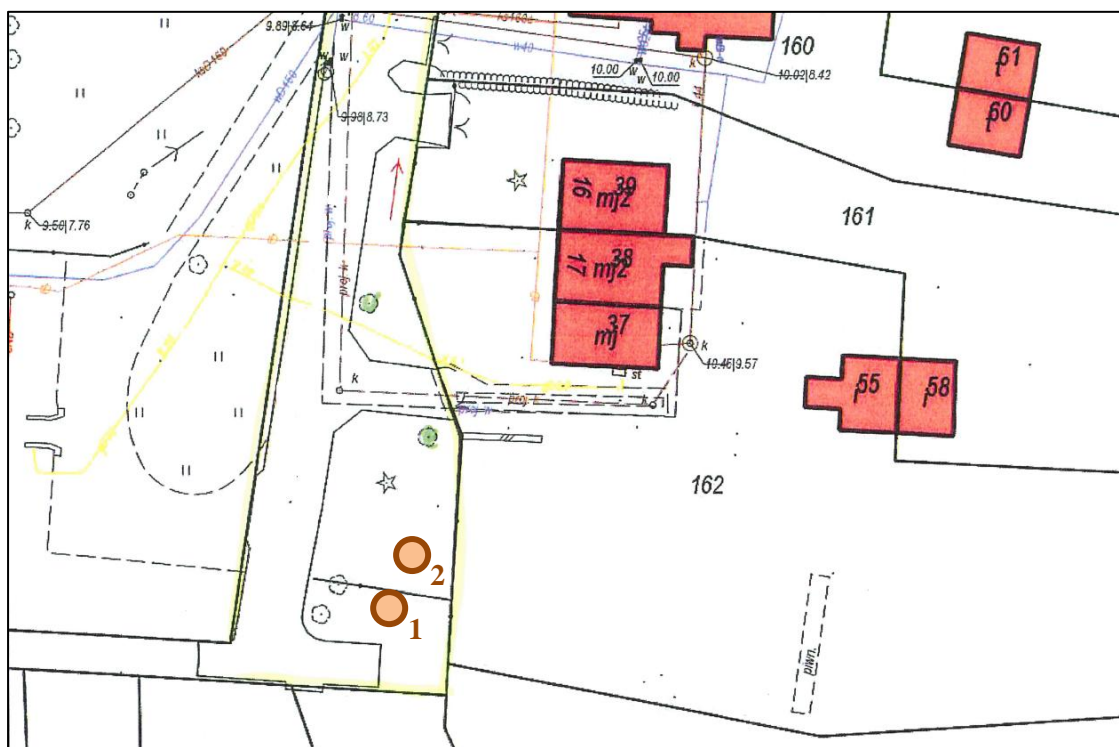
**Położenie drzew
Budzistowo**



○ lokalizacja drzew

skala 1:500

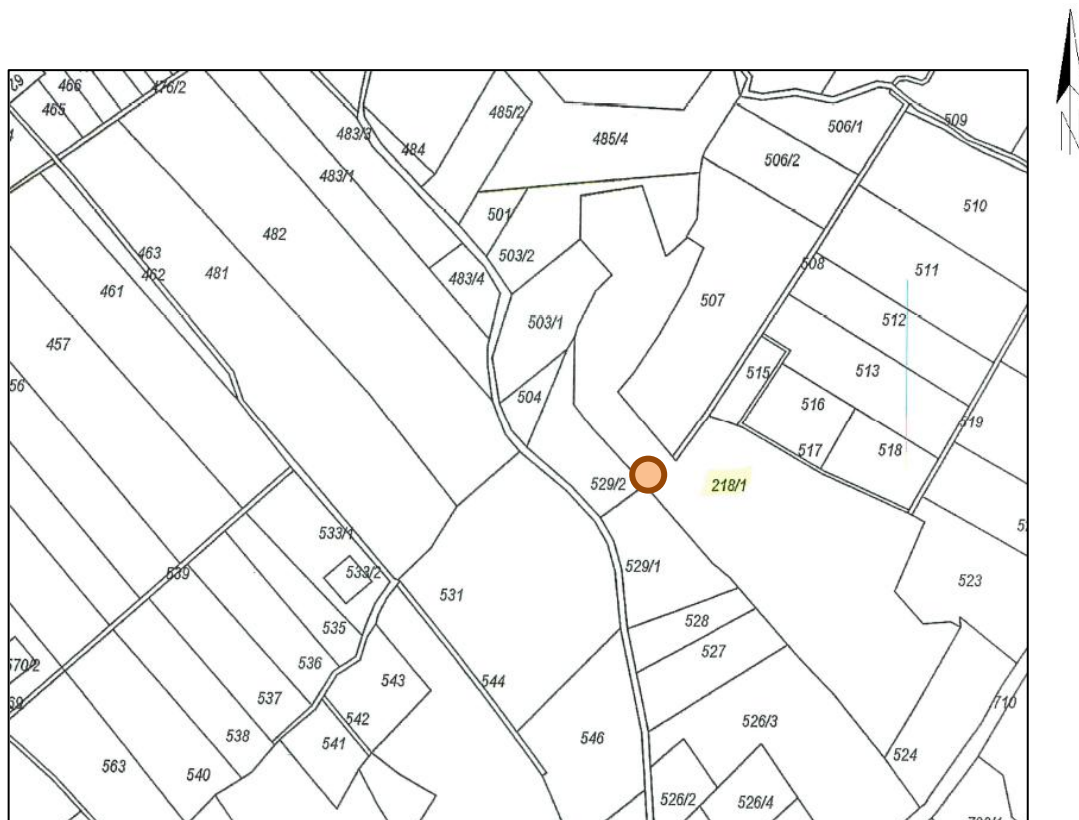
**Położenie drzew
Budzistowo**



○ lokalizacja drzew

skala 1:500

**Położenie drzewa
Karcino**



lokalizacja drzewa

skala 1:1000

**Położenie drzewa
Niekanin**

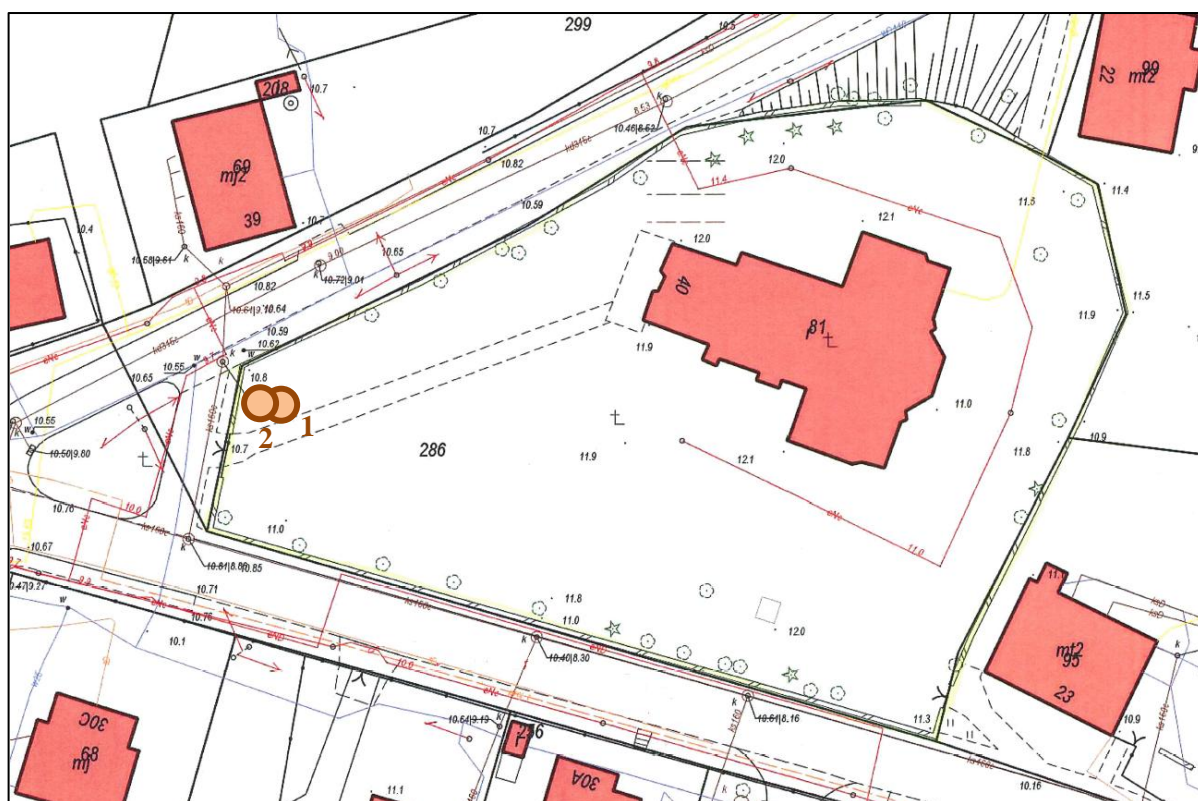


lokalizacja drzewa

skala 1:500



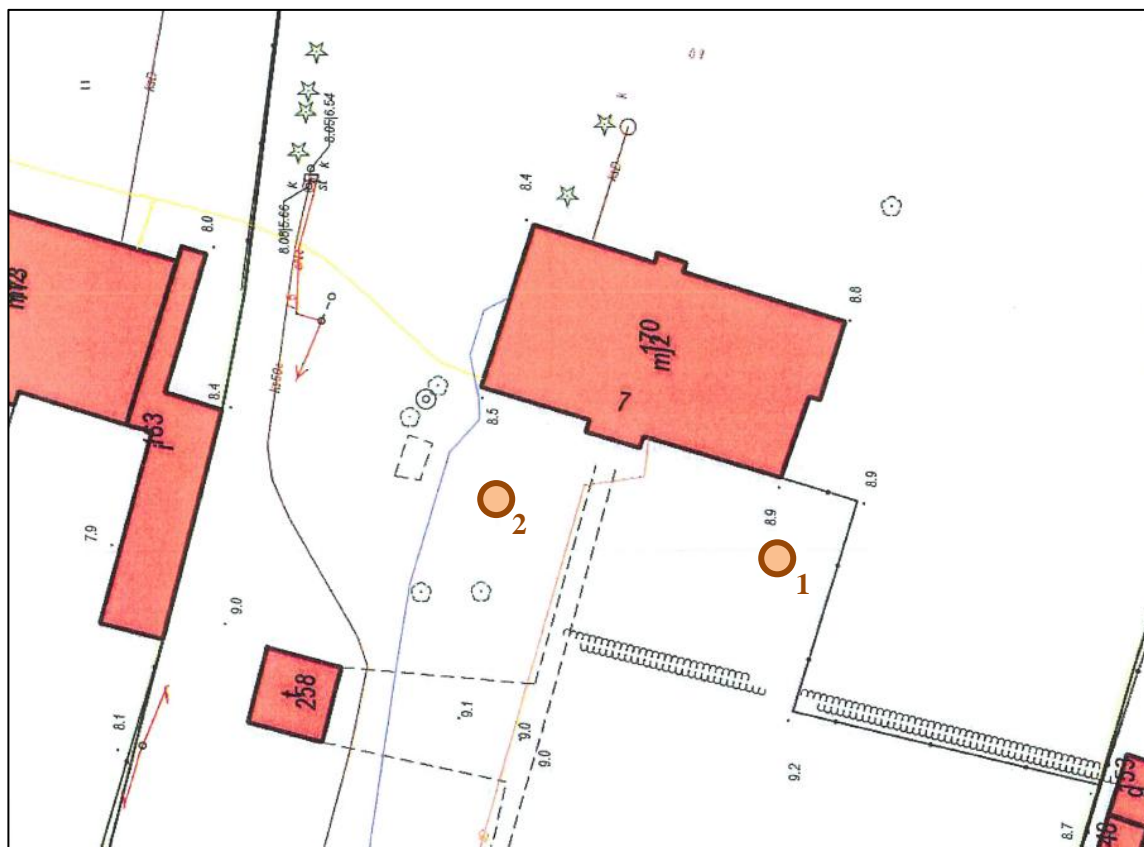
Położenie drzew
Sarbia



○ lokalizacja drzew

skala 1:500

**Położenie drzew
Sarbia**



lokalizacja drzew

skala 1:500



UZASADNIENIE

Zgodnie z art. 6 ust. 1. pkt. 6. ustawy z dnia 16 kwietnia 2004 r. o ochronie przyrody (Dz. U. z 2018 r., poz. 1614) formami ochrony przyrody są między innymi pomniki przyrody. W myśl art. 40 ust. 1. ww. ustawy, pomnikami przyrody definiuje się pojedyncze twory przyrody żywej i nieożywionej lub ich skupiska o szczególnej wartości przyrodniczej, naukowej, kulturowej, historycznej lub krajobrazowej oraz odznaczające się indywidualnymi cechami, wyróżniającymi wśród innych tworów, okazałych rozmiarów drzewa, krzewy gatunków rodzimych lub obcych, źródła, wodospady, wywierzyska, skałki, jary, głązy narzutowe oraz jaskinie.

Przedłożona uchwała dotyczy nadania statusu pomników przyrody obiektom przyrody żywej, drzewom rosnącym na terenie Gminy Kołobrzeg.

1. Grupa 5 szt. drzew gatunku lipa drobnolistna (*Tilia cordata*), buk zwyczajny (*Fagus sylvatica*) oraz dąb szypułkowy rosnących na terenie przykościelnym w Budzistowie na działce ewidencyjnej nr 1/8, obręb 0007 Budzistowo stanowią istotny element przyrodniczy funkcjonujący w sąsiedztwie zabytkowego kościoła, tworząc integralną całość. Wykazują wysokie walory przyrodnicze, krajobrazowe oraz edukacyjne. Nadana pomnikom przyrody nazwa „Pielgrzymi” nawiązuje do wątku religijnego oraz miejsca położenia drzew – teren przykościelny.
2. Grupa 2 szt. drzew: lipa drobnolistna (*Tilia cordata*) rosnących na terenie przy ul. Pałacowej w Budzistowie na działce ewidencyjnej nr 136, obręb 0007 Budzistowo. Drzewa wyróżniają się rozmiarami oraz walorami przyrodniczymi, krajobrazowymi i edukacyjnymi w skali gminy i regionu, posiadają również cenny walor historyczny.
3. Buk zwyczajny (*Fagus sylvatica*) rosnący na terenie oddziału leśnego 218a (Nadleśnictwo Gościno, Leśnictwo Grzybowo) niedaleko miejscowości Karcino na działce ewidencyjnej nr 218/1, obręb 0046 Karcino wykazuje wysokie walory przyrodnicze, krajobrazowe i edukacyjne w skali gminy i regionu. Przedmiotowy egzemplarz stanowi najokazalszy okaz tego gatunku w okolicznych drzewostanach leśnych. Nadana pomnikowi przyrody nazwa „Sierad” nawiązuje do nazwy północnej części miejscowości Karcino – Sieradowa oraz dawnego imienia słowiańskiego.
4. Dąb szypułkowy (*Quercus robur*) rosnący na terenie posesji przy ul. Lipowej 30 w miejscowości Niekanin na działce ewidencyjnej nr 111/2, obręb 0008 Niekanin stanowi okaz niezwykle wartościowy pod względem przyrodniczym, krajobrazowym i edukacyjnym w skali gminy i regionu. Wyróżnia się rozmiarem, pokrojem oraz dobrym stanem zdrowotnym. Nadana pomnikowi przyrody nazwa „Mikołaj” nawiązuje do genezy nazwy miejscowości (dawniej Neckanin, Nekanyń) oraz dawnego imienia „Nieko” (Mikołaj).
5. Grupa 2 szt. drzew gatunku dąb szypułkowy (*Quercus robur*) rosnących na terenie przykościelnym w Sarbii na działce ewidencyjnej nr 286, obręb 0048 Sarbia wyróżniają się w skali gminy i regionu ze względu na wysoką wartość przyrodniczą, kulturową i edukacyjną, tworząc integralną całość wraz z zabytkowym obiektem sakralnym. Ze względu wytworzoną zasadniczo wspólną koronę, drzewa charakteryzują się również wysoką wartością estetyczną na tle obiektu. Nadana pomnikom przyrody nazwa „Piotr i Paweł” nawiązuje do wątku religijnego i imion apostołów, z uwagi na usytuowanie drzew na terenie przykościelnym.
6. Grupa 2 szt. drzew gatunku dąb szypułkowy (*Quercus robur*) oraz cis pospolity (*Taxus baccata*) rosnących na terenie posesji nr 7 w Sarbii na działce ewidencyjnej nr 259, obręb 0048 Sarbia posiada cenną wartość przyrodniczą, kulturową i edukacyjną w skali gminy i regionu, wyróżniając się rozmiarami i okazałością oraz stanowiąc istotną dominantę na terenie parafii. Nadane pomnikom przyrody nazwy nawiązują do nazwy parafii (Parafia pw. św. Jana Chrzciciela w Sarbii) – „Cis Jan” oraz do księcia Wacława III, który w XIII w. ofiarował wieś zakonnikom z Białoboków k. Trzebiatowa – „Dąb Wacław”.

W związku z powyższym uzasadnione jest podjęcie nowej uchwały przez Radę Gminy Kołobrzeg w sprawie ustanowienia pomników przyrody na podstawie obowiązującej ustawy z dnia 16 kwietnia 2004 r. o ochronie przyrody (Dz. U. z 2018 r., poz. 1614).

Zgodnie z art. 44 ust. 1 w/w ustawy ustanowienie pomnika przyrody następuje na podstawie uchwały rady gminy.

Projekt uchwały, zgodnie z art. 44 ust. 3a wymagał uzgodnienia z Regionalną Dyrekcją Ochrony Środowiska.

