

Uchwała Nr IV/36/15
Rady Miejskiej w Karlinie
z dnia 30 stycznia 2015 roku

**w sprawie wyrażenia opinii do zweryfikowanego projektu planu aglomeracji
Białogard**

Na podstawie art. 18 ust. 2 pkt 15 ustawy z dnia 8 marca 1990 r. o samorządzie gminnym (Dz. U. z 2013 r. poz. 594 z późn. zm.) w związku z art. 43 ust. 2a i 2b ustawy z dnia 18 lipca 2001 r. Prawo wodne (Dz. U. z 2012 r. poz. 145 z późn. zm.) i § 4 ust. 4 rozporządzenia Ministra Środowiska z dnia 22 lipca 2014 r. w sprawie sposobu wyznaczania obszaru i granic aglomeracji (Dz. U. z 2014 r. poz. 995) Rada Miejska w Karlinie uchwala, co następuje:

- § 1. Opiniuje się pozytywnie projekt planu aglomeracji Białogard w brzmieniu jak w załączniku do niniejszej uchwały.
- § 2. Wykonanie uchwały powierza się Burmistrzowi Karlina.
- § 3. Uchwała wchodzi w życie z dniem podjęcia.



PRZEWODNICZĄCA
RADY MIEJSKIEJ
Beata Klepuszewska

**WNIOSEK O LIKWIDACJĘ AGLOMERACJI
UTWORZONEJ NA PODSTAWIE
ROZPORZĄDZENIA NR 96/2006
WOJEWODY ZACHODNIOPOMORSKIEGO
Z DNIA 18 MAJA 2006 r. W SPRAWIE
WYZNACZENIA AGLOMERACJI
BIAŁOGARD (Dz. Urzędowy Województwa
Zachodniopomorskiego z 2006 r. Nr 74 poz. 1314)
I UTWORZENIE NOWEJ AGLOMERACJI
BIAŁOGARD o zmienionych granicach i wielkości
RLM**

**Propozycja
planu Aglomeracji
Białogard
powiat białogardzki**

województwo zachodniopomorskie

1. Nazwa aglomeracji:

Białogard

2. Adres wnioskodawcy (gminy, gminy wiodącej w aglomeracji)

Miejscowość: Białogard	Ulica, nr: 1 Maja 18
Gmina: Białogard	Powiat: białogardzki
Województwo: zachodniopomorskie	
Telefon: (094) 312 23 10	Fax: (094) 312 29 19
e-mail do kontaktu bieżącego: um.anna.sobecka@bialogard.info	

3. Dane rejestrowe

PKD EKD	NIP	672-100-18-14	REGON	000523821
------------	-------	-----	----------------------	-------	------------------

4. Imię/nazwisko/stanowisko/tel./fax osoby wskazanej do kontaktowania się w sprawach złożonego wniosku

**Anna Sobecka ins. ds. ochrony środowiska tel. (094) 312 20 06
fax. (094) 312 29 19**

5. Dokumenty stanowiące podstawę do wyznaczenia aglomeracji

I. Rozporządzenie Nr 96/2003 Wojewody Zachodniopomorskiego z dnia 18 maja 2006 r. w sprawie wyznaczenia aglomeracji Białogard (Dz. Urz. Woj. Zachodniopomorskiego z 2006 r. Nr 74 poz. 1314)

Miasto Białogard:

- a) Miejscowy plan zagospodarowania przestrzennego Miasta Białogard przyjęty Uchwałą Rady Miejskiej w Białogardzie Nr XLVII/396/06 z dnia 27 października 2006 r. (Dz. Urz. Woj. Zachodniopomorskiego z 2014 r. poz. 1894);
- b) Studium uwarunkowań i kierunków zagospodarowania przestrzennego miasta Białogard Rady Miejskiej w Białogardzie Nr XLII/304/2013 z dnia 28 sierpnia 2013r. (uchwała weszła w życie z dniem podjęcia);
- c) Plan rozwoju i modernizacji urządzeń wodociągowych i urządzeń kanalizacyjnych będących w posiadaniu Spółki z ograniczoną odpowiedzialnością Regionalne Wodociągi i Kanalizacja z siedzibą w Białogardzie na obszarze miasta Białogard na lata 2014 – 2016 (aktualizacja Planu na lata 2011 - 2016) przyjęty uchwałą Nr L/364/2014 Rady Miejskiej Białogardu z dnia 5 marca 2014 r. (Dz. Urz. Woj. Zachodniopomorskiego z 2014 r. poz. 1894);

Gmina Białogard:

- d) Studium uwarunkowań i kierunków zagospodarowania przestrzennego Gminy Białogard w obrębach ewidencyjnych: Buczek, Byszyno, Kamosowo, Nasutowo, Nosówko, Pomianowo, Rarwino, Rogowo, Rościno, Rychówko, Stanomino, Zagórze i

<p>Żelimucha przyjęty Uchwałą Rady Gminy Białogard Nr XXXVIII/247/2014 z dnia 12 lutego 2014 r. (uchwała weszła w życie z dniem podjęcia);</p>
<p>e) Miejscowy plan zagospodarowania przestrzennego gminy Białogard – dla zespołu elektrowni wiatrowych wraz z infrastrukturą techniczną w obrębach: Białogórzyno, Żeleźno, Pomianowo, Dargikowo, Dębczyno, Gruszewo przyjęty Uchwałą Rady Gminy Białogard Nr XVII/111/2012 z dnia 16 marca 2012 r. (Dz. Urz. Woj. Zachodniopomorskiego z 2012 r., poz. 865);</p>
<p>f) Miejscowy plan zagospodarowania przestrzennego pod lokalizację farm elektrowni wiatrowych w Gminie Białogard plan obejmuje obszar położony w części obrębów Lulewice, Redlino, Nasutowo, Zagórze, Kamosowo, Podwilcze, Łęczno, Łaski, Gruszewo, Nawino, Rzyszczewo, Czarnowęsy, Byszyno, Pękanino, Kościernica, Dargikowo i Pomianowo przyjęty Uchwałą Rady Gminy Białogard Nr IV/24/11 z dnia 28 stycznia 2011 r. (Dz. Urz. Woj. Zachodniopomorskiego z 2011 r., Nr 27);</p>
<p>g) Miejscowy plan zagospodarowania przestrzennego gminy Białogard pod lokalizację parku elektrowni wiatrowych – obszary Łęczno i Nawino przyjęty Uchwałą Rady Gminy Białogard Nr L/311/2010 z dnia 23 września 2010 r. (Dz. Urz. Woj. Zachodniopomorskiego z 2010 r., Nr 132);</p>
<p>h) Plan rozwoju i modernizacji urządzeń wodociągowych i urządzeń kanalizacyjnych będących w posiadaniu Spółki z ograniczoną odpowiedzialnością Regionalne Wodociągi i Kanalizacja z siedzibą w Białogardzie dla gminy Białogard na lata 2014 – 2016 przyjęty Uchwałą Rady Gminy Białogard XXXVI/226/2013 z dnia 8 listopada 2013 r. (uchwała weszła w życie z dniem podjęcia);</p>
<p>Gmina Tychowo:</p>
<p>i) Miejscowy plan zagospodarowania przestrzennego dla miejscowości Dobrowo gmina Tychowo" przyjęty Uchwałą Rady Gminy Tychowo Nr XIV/93/07 z dnia 27 września 2007 r. (Dz. Urz. Woj. Zachodniopomorskiego z 2007 r. Nr 112 poz.1994);</p>
<p>j) Zmiana miejscowego planu zagospodarowania przestrzennego dla miejscowości Dobrowo - uchwała w sprawie miejscowego planu zagospodarowania przestrzennego gminy Tychowo dla lokalizacji farmy elektrowni wiatrowych i zmiany części miejscowego planu zagospodarowania przestrzennego miejscowości Dobrowo w gminie Tychowo przyjęta Uchwałą Rady Miejskiej w Tychowie Nr XXX/258/13 z dnia 19 grudnia 2013 r. (Dz. Urz. Woj. Zachodniopomorskiego z 2014 r. poz. 308);</p>
<p>k) Studium uwarunkowań i kierunków zagospodarowania przestrzennego gminy Tychowo przyjęte Uchwałą Rady Gminy Tychowo Nr XIX/160/12 Rady Miejskiej w Tychowie z dnia 8 listopada 2011 r. (uchwała weszła w życie z dniem podjęcia);</p>
<p>l) Plan rozwoju i modernizacji urządzeń wodociągowych i urządzeń kanalizacyjnych będących w posiadaniu Spółki z ograniczoną odpowiedzialnością Regionalne Wodociągi i Kanalizacja z siedzibą w Białogardzie na obszarze gminy Tychowo na lata 2014 – 2016 (aktualizacja Planu na lata 2011 - 2016) przyjęty uchwałą Nr XXXV/294/14 Rady Miejskiej w Tychowie z dnia 16 czerwca 2014 r. (uchwała weszła w życie z dniem podjęcia);</p>

Podstawa do opracowania planu:

- Rozporządzenie Ministra Środowiska z dnia 22 lipca 2014 roku, w sprawie sposobu wyznaczania obszaru granic aglomeracji (Dz. U. z 2014 roku, poz. 995).

6. Część opisowa.

- a) Łączna długość istniejącej sieci kanalizacyjnej w aglomeracji i planowanej do budowy sieci kanalizacyjnej wynosi – 216,435 km

Łączna długość istniejącej sieci kanalizacyjnej w aglomeracji wynosi 214,0 km w tym:

- sanitarnej grawitacyjnej – 130,8 km;
- sanitarnej tłocznej – 83,2 km.

Łączna długość sieci kanalizacji sanitarnej planowanej do budowy wynosi 2,435 km. Planowana do budowy sieć kanalizacyjna w aglomeracji Białogard będzie realizowana wyłącznie w mieście Białogard i planuję się, że będzie obsługiwała 300 stałych mieszkańców.

Liczba mieszkańców aglomeracji obsługiwanych przez istniejącą sieć kanalizacyjną wynosi – 30 385 osób.

Na liczbę mieszkańców aglomeracji 30 385 - osób obsługiwanych przez istniejącą sieć kanalizacyjną, wpływa liczba niżej wymienionych stałych mieszkańców miejscowości (zameldowanych na pobyt stały i na pobyt czasowy, trwający nieprzerwanie dłużej niż 3 miesiące) oraz osób czasowo przebywających w aglomeracji (stałe miejsca dla turystów):

L.p.	Miejscowość	Liczba stałych mieszkańców	osoby czasowo przebywające w aglomeracji
1	Białogard	24 065	124
2	Nosówko	177	54
3	Stajkowo	54	
4	Pustkowo	152	
5	Pustkówko	15	
6	Żeleźno	200	
7	Białogórzyno	317	
8	Rościno	201	
9	Trzebiele oznaczona jest na mapie jako Trzebiele i Kolonia Redlino	44	
10	Pękanino	75	
11	Pękaninko	22	
12	Kościernica	326	
13	Pomianowo oznaczone na mapie jako Pomianowo i Kolonia Pomianowo	194	
14	Dargikowo oznaczone na mapie jako Dargikowo i Kolonia Dargikowo	96	
15	Buczek oznaczony na mapie jako Buczek i Kolonia Buczek	163	
16	Nasutowo	319	
17	Kamosowo	105	

18	Stanomino	634	
19	Laski	139	
20	Łęczno oznaczone na mapie jako Łęczno i Kolonia Łęczno	202	
21	Żabiniec	17	
22	Dębczyno	185	
23	Moczyłki	167	
24	Kłębino Białogardzkie	140	
25	Żytelkowo	175	
26	Rogowo	325	
27	Byszyno	189	
28	Sińce	123	
29	Czarnowęsy	319	
30	Łęczynko	11	
31	Lulewice	190	
32	Dobrowo (bez Zakładu Karnego)	700	60
33	Dobrówko	106	
Razem		30 147	238
Ogółem		30 385	

Na terenie aglomeracji działają trzy średniej wielkości przedsiębiorstwa przetwórstwa rolno-spożywczego - Stanpol spółka z o. o (przetwórstwo ryb), Karex Foods spółka z o.o (produkcja pizzy) , Świata International Zakład Przetwórstwa Żywności , z których łącznie odprowadzanych jest do oczyszczalni ścieków 200 m³/d przemysłowych przez istniejącą sieć kanalizacyjną. Na terenie aglomeracji nie ma przemysłu ciężkiego i chemicznego uciążliwego dla środowiska.

- b) Na terenie aglomeracji istnieje jedna oczyszczalnia ścieków zlokalizowana w Białogardzie przy ulicy Szpitalna 26.
Obciążenie aktualne oczyszczalni ścieków wynosi 32 142 RLM.

Typ oczyszczalni PUB2: Oczyszczalnia ścieków w Białogardzie jest oczyszczalnią biologiczno-mechaniczną z podwyższonym usuwaniem biogenów w technologii A2O.

Pod względem technologicznym obiekty oczyszczalni można podzielić na trzy podstawowe części:

- mechaniczną: składającą się z kontenerowej stacji zlewczej nieczystości płynnych, stanowiska krat składającego się z 2 krat rzadkich z praską i płuczką oraz kraty gęstej o prześwitach 6 mm wraz z praską, piaskownika z płuczką piasku i osadników wstępnych,
- biologiczną: składającą się z reaktorów biologicznych oraz osadników wtórnych,
- osadową: składającą się z zagęszczaczy osadu surowego i nadmiernego, wydzielonych komór fermentacyjnych otwartych oraz stacji odwirowywania osadów, podczyszczalni chemicznej.

Usuwanie związków węgla azotu i fosforu prowadzone jest w wielokomorowym reaktorze biologicznym, składającym się z komór defosfatacji, denitryfikacji, nitryfikacji Dla obu ciągów biologicznych funkcjonują dwa osadniki wtórne, radialne. Oczyszczone ścieki

poprzez komorę pomiarową przepływu ścieków oczyszczonych, odprowadzane są do rzeki Parsęty.

Gospodarka osadowa polega na zagęszczaniu osadu biologicznego i surowego w zagęszczaczach grawitacyjnych. Zagęszczony osad poddawany jest fermentacji w otwartych komorach fermentacyjnych a następnie odwadniany na wirówkach. Odwodniony osad gromadzony jest na poletkach osadowych, docelowo zagospodarowywany rolniczo do uprawy roślin nieprzeznaczonych do spożycia i produkcji pasz.

Nie planuje się budowy kolejnej oczyszczalni ścieków.

Lokalizacja		
Miejscowość [kod pocztowy]: 78-200 Białogard	Ulica, nr: Szpitalna 26	
Gmina: Białogard	Powiat: białogardzki	
Województwo: zachodniopomorskie		
Telefon: (094) 312 78 93	Fax: (094) 312 40 63	
e-mail do kontaktów bieżących: katarzyna.liptak@rwik.pl		
Decyzja pozwolenie wodnoprawne na odprowadzanie ścieków oczyszczonych		
Organ, który wydał decyzję: Starosta Białogardzki		
Numer decyzji: BOŚ.6223-42/08	Data wydania: 26 listopada 2008 r.	Termin ważności do: 6 listopada 2018 r.
Przepustowość oczyszczalni: 60 500 RLM		
Średnia [m ³ /d]: 8 000	Maksymalna godzinowa [m ³ /h]: nie określono	Maksymalna roczna [m ³ /a]: nie określono

c) Opis gospodarki ściekowej

- Średniodobowa ilość ścieków komunalnych powstających na terenie planowanej aglomeracji – 4 647 m³/d

Rodzaj i ilość ścieków dostarczanych siecią kanalizacyjną :	
Ścieki dopływające siecią kanalizacyjną [m ³ /d]:	4634
Ścieki dowożone [m ³ /d]:	13
Aktualne obciążenie oczyszczalni :	
Średnie [m ³ /d]: 4 647	Ilość ścieków oczyszczonych w roku poprzednim [m ³ /a]: 1 696 308
Średnio [% przepustowości]: 58	
Przewidywane obciążenie oczyszczalni po zrealizowaniu planowanego zakresu sieci kanalizacji sanitarnej:	
Średnie [m ³ /d]: 4 647	Przewidywana ilość ścieków oczyszczonych w roku [m ³ /a]: 1 696 308
Średnio [% przepustowości]: 58	

- Skład jakościowy ścieków komunalnych

Wartości wskaźników zanieczyszczeń ścieków surowych ²

Wskaźnik	Wartość (średnioroczna z pomiarów)	Uwagi
1	2	3
BZT ₅ [mgO ₂ /l]	415	-----
ChZT _{Cr} [mgO ₂ /l]	1021	-----
Zawiesina ogólna [mg/l]	513	-----
Fosfor ogólny [mgP/l]	19	-----
Azot ogólny [mgN/l]	82	-----

Wartości wskaźników lub % redukcji zanieczyszczeń ścieków oczyszczonych

Wskaźnik	Wartość lub % redukcji zgodnie z pozwoleniem wodnoprawnym	Wartość (średnioroczna z pomiarów)
1	2	3
BZT ₅ [mgO ₂ /l]	15	3,7
ChZT _{Cr} [mgO ₂ /l]	125	36
Zawiesina ogólna [mg/l]	35	6
Fosfor ogólny [mgP/l]	2	1,2
Azot ogólny [mgN/l]	15	0,77

Odbiornik ścieków oczyszczonych zgodnie z pozwoleniem wodnoprawnym:

Nazwa ciekłu: Parsęta	Kilometraż miejsca odprowadzania ścieków oczyszczonych: 60+240
-----------------------	--

Typ oczyszczalni ścieków:

PUB2

Podstawowe informacje na temat zamierzeń inwestycyjnych z zakresu rozbudowy lub modernizacji oczyszczalni¹:

W inwestycyjnych planach wieloletnich zaplanowano modernizację oczyszczalni w zakresie wymiany urządzeń.

- Skład jakościowy ścieków przemysłowych

**Ilość ścieków przemysłowych odprowadzanych do kanalizacji [m³/d] :
200**

Wskaźnik	Wartość wskaźnika zanieczyszczeń	Ładunek zanieczyszczeń odprowadzany w ciągu doby [g/d] ⁸
1	2	3

¹Tekst nie więcej niż 1/2 strony A-4.

BZT ₅ [mgO ₂ /l]	540	108 000
ChZT _{Cr} [mgO ₂ /l]	1800	nie dotyczy
Zawiesina ogólna [mg/l]	500	nie dotyczy
Fosfor ogólny [mgP/l]	20	nie dotyczy
Azot ogólny [mgN/l]	80	nie dotyczy

Nie planuje się nowych podłączeń zakładów przemysłowych.

Uzasadnienie określonej RLM aglomeracji.

Likwidacja aglomeracji wyznaczonej rozporządzeniem Nr 96/2003 Wojewody Zachodniopomorskiego z dnia 18 maja 2006 r. oraz wyznaczenie nowego obszaru i granic aglomeracji Białogard spowodowane jest koniecznością dostosowania się do wymagań Dyrektywy Rady 91/271/EWG w sprawie oczyszczania ścieków komunalnych. W propozycji utworzenia nowej aglomeracji nie uwzględniono miejscowości: Zaspy Małe, Rarwino, Zagórze, Łęczyńko, Nawino, Gruszewo, Kolonia Rogowo, Przegonia, Podwilcze, Rychowo, Kolonia Rychówko, Rychówko Rzyszczewo, Wygoda - gm. Białogard oraz Zaspy Wielkie, Bukówko i Słonino - gm. Tychowo które były uwzględnione w Rozporządzeniu NR 96/2006 Wojewody Zachodniopomorskiego z dnia 18 maja 2006 r. w sprawie wyznaczenia aglomeracji Białogard, ponieważ ścieki z w/w miejscowości nie są odprowadzane do oczyszczalni miejskiej w Białogardzie oraz z powodu braku sieci kanalizacji ściekowej w tych miejscowościach i która zgodnie z Planem rozwoju i modernizacji urządzeń wodociągowych i urządzeń kanalizacyjnych będących w posiadaniu Spółki z ograniczoną odpowiedzialnością Regionalne Wodociągi i Kanalizacja z siedzibą w Białogardzie na lata 2014 – 2016 nie zostanie wybudowana do końca roku 2016 r. Ścieki komunalne z w/w miejscowości są odprowadzane do szczelnych zbiorników bezodpływowych lub przydomowych oczyszczalni ścieków a następnie za pomocą wozów asenizacyjnych są wywożone do miejskiej oczyszczalni ścieków w Białogardzie. Ścieki ze zbiorników bezodpływowych dowożone są wozami asenizacyjnymi na oczyszczalnię ścieków w Białogardzie w ilości 13 m³/d co daje RLM= 400 z miejscowości znajdujących się w granicach aglomeracji.

Natomiast dopisano miejscowości: Łęczyńko, Pustkówko i Lulewice – gm. Białogard.

Miejscowość Lulewice pierwotnie była wpisana w aglomerację Karlino określoną w rozporządzeniu nr 40/2008 Wojewody Zachodniopomorskiego z dnia 17 września 2008 r. w sprawie wyznaczenia aglomeracji Karlino. Jednak ze względu na to, że ścieki z tej miejscowości odprowadzane są do oczyszczalni miejskiej w Białogardzie zasadnym jest wpisanie tej miejscowości do aglomeracji Białogard.

Natomiast Łęczyńko i Pustkówko cały czas również odprowadzały ścieki na oczyszczalnię ścieków w Białogardzie ale nie były ujęte w aglomeracji.

Propozycja planu aglomeracji Białogard sygnowana jest także przez Burmistrza Tychowa (do aglomeracji Białogard włączone są miejscowość Dobrowo i Dobrówko, należące administracyjnie do Gminy Tychowo i z których ścieki komunalne przesyłane są do oczyszczalni ścieków w Białogardzie), Burmistrza Karlina (z aglomeracji Karlino została wypisana miejscowość Lulewice położona na terenie i należąca administracyjnie do Gminy Białogard a z której ścieki komunalne odprowadzane są do oczyszczalni ścieków w Białogardzie) oraz Wójta Gminy Białogard (do aglomeracji włączone są miejscowości położone na terenie gminy Białogard z których ścieki komunalne przesyłane są do oczyszczalni ścieków w Białogardzie).

Zmianę przygotowano uwzględniając obszar istniejącej i planowanej do budowy sieci kanalizacyjnej, liczbę osób zameldowanych na stałe i powyżej 3 miesięcy oraz liczbę osób

czasowo przebywających w aglomeracji (stałe miejsca dla turystów) przyjmując, że 1 osoba zameldowana na stałe i powyżej 3 miesięcy to 1 RLM oraz 1 stałe miejsce dla turystów to 1 RLM. Uwzględniono także ścieki przemysłowe, dla których RLM wyraża wielokrotność ładunku zanieczyszczeń w ściekach odprowadzanych z obiektów przemysłowych i usługowych w stosunku do jednostkowego ładunku zanieczyszczeń w ściekach z gospodarstw domowych, odprowadzanych od jednego mieszkańca/dobę, zgodnie ze wzorem:

$$\text{RLM} = [\text{BZT5 (kg/d)}] / [0,06 \text{ (kg/Mk*d)}].$$

Proponowana wielkość aglomeracji jest wyższa od wyliczeń RLM aglomeracji wynikającym z ładunku zanieczyszczeń doprowadzonych i dowożonych ścieków do oczyszczalni ale jest to zgodne ze sposobem wyliczenia wskazanym w Rozporządzenie Ministra Środowiska z dnia 22 lipca 2014 roku, w sprawie sposobu wyznaczania obszaru granic aglomeracji (Dz. U. z 2014 roku, poz. 995).

Proponowana dla aglomeracji Równoważna Liczba Mieszkańców wyniesie **32 485**, w tym RLM pochodzące:

- od stałych mieszkańców aglomeracji	- 30 147,
- od osób czasowo przebywających w aglomeracji	- 238,
- od osób planowanych do przyłączenia sieci	- 300,
- ze ścieków przemysłowych	- 1 800.

a. informacje o strefach ochronnych ujęć wody obejmujących tereny ochrony bezpośredniej i tereny ochrony pośredniej zawierającą oznaczenie aktu prawa miejscowego lub decyzji ustanawiających te strefy oraz zakazy, nakazy i ograniczenia obowiązujące na tych terenach:

Na terenie proponowanego obszaru aglomeracji Białogard istnieją ujęcia wody, które nie mają wyznaczonych stref ochrony bezpośredniej jak i pośredniej. Strefy takie ustanawia Dyrektor RZGW w Szczecinie w drodze aktu prawa miejscowego oraz organ właściwy do wydania pozwolenia zgodnie z art. 58 ust. 1 ustawy z dnia 18 lipca 2001 r. *Prawo wodne* (Dz.U. z 2012 r. poz.145 ze zm.).

Na podstawie art. 21 ust. 1 ustawy z dnia 5 stycznia 2011 roku o zmianie ustawy - Prawo wodne oraz niektórych innych ustaw (Dz. U. Nr 32 poz. 159) strefy ochronne ujęć wody ustanowione przed dniem 1 stycznia 2002 roku, tj. dniem wejścia w życie aktualnie obowiązującej ustawy z dnia 18 lipca 2001 r. Prawo wodne, wygasły z dniem 31 grudnia 2012 r.

b. informacje o obszarach ochronnych zbiorników wód śródlądowych zawierającą oznaczenie aktu prawa miejscowego ustanawiającego te obszary oraz zakazy, nakazy i ograniczenia obowiązujące na tych obszarach:

Na terenie proponowanego obszaru aglomeracji nie ustanowiono obszarów ochronnych zbiorników wód śródlądowych.

- c. **informacje o formach ochrony przyrody w rozumieniu ustawy z dnia 16 kwietnia 2004 r. o ochronie przyrody, zawierającą nazwę formy ochrony przyrody oraz wskazanie aktu prawnego uznającego określony obszar za formę ochrony przyrody oraz informację o obszarach mających znaczenie dla Wspólnoty, znajdujących się na liście, o której mowa w art. 27 ust. 1 tej ustawy:**

Na terenie proponowanej aglomeracji Białogard istnieją tylko dwie formy ochrony przyrody, którymi są pomniki przyrody i obszary Natura 2000. Jedną z form ochrony przyrody ustanawianą w drodze uchwały przez radę gminy, na podstawie art. 44 ustawy z dnia 16 kwietnia 2004 r. o ochronie przyrody są pomniki przyrody. Na terenie miasta Białogard występuje 21 pomników przyrody, w tym: 18 pojedynczych drzew, 1 grupa drzew i 2 aleje drzew pomnikowych. Pomniki przyrody reprezentowane są przez: dęby szypułkowe, buki zwyczajne, kasztanowce zwyczajne, lipy drobnolistne i platany klonolistne. W/w pomniki zostały ustanowione: Rozporządzeniem Nr 12/95 Wojewody Koszalińskiego z dnia 28.12.1995 r. opublikowane w Dz. Urz. Woj. Kosz. z 1996 r. nr 1 i 2 poz. 7 i przyjęte Uchwałą Nr XI/116/99 Rady Miasta Białogard w dniu 27 sierpnia 1999 r. Uchwałą Nr XXXV/387/01 Rady Miasta Białogard w dniu 14 grudnia 2001 r., Uchwałą Nr XV/137/04 Rady Miasta Białogard w dniu 28 stycznia 2004 r. ,Uchwałą Nr VII/38/07 Rady Miejskiej Białogardu z dnia 28 lutego 2007 r. oraz 111

Na terenie gminy Białogard w obrębie obszaru aglomeracji Białogard uznano za pomniki przyrody 1 drzewo gatunku jesion wyniosły w miejscowości Żytkowo - Rozporządzenie Wojewody Koszalińskiego nr 7/92 z dnia 8 września 1992r. (Dz. Urz. Województwa Koszalińskiego nr 15 z 30 września 1992r.)

Na terenie Gminy Tychowo wchodzącej w skład proponowanej aglomeracji nie występują żadne pomniki przyrody ani inne formy ochrony przyrody.

W granicach proponowanej aglomeracji Białogard występują także dwa obszary Natura 2000 - specjalny obszar ochrony siedlisk „Dorzecze Parsęty” (PLH320007) i specjalny obszar ochrony siedlisk „Dolina Radwi, Chocieli i Chotli” (PLH320022). Na terenie Białogardu występuje kilka obszarów o wysokich walorach przyrodniczych, zarówno florystycznych, jak i faunistycznych.

Najważniejszym jest dolina Parsęty. Kolejnym obszarem pełniącym rolę cennego jest kompleks Białogardzkich Łąk i dolina bezimiennego rowu na wysokości Łęczynka. Następnym jest kompleks lasu komunalnego leżący w północnej części miasta i małego ozu we wschodniej części miasta.

Wszystkie obszary, jako że są to miejsca występowania roślin i zwierząt gatunków chronionych, są ujęte w dokumentach planistycznych miasta Białogard, gminy Białogard oraz gminy Tychowo oraz chronione na drodze tej procedury. Warunkiem zachowania ich walorów jest utrzymanie aktualnego, najczęściej ekstensywnego sposobu użytkowania.

7. Lista sprawdzająca poprawności wykonania części graficznej.

Ze względu na zmiany administracyjne i nazewnictwo miejscowość:

- 1) Pomianowo oznaczona jest na mapie jako Pomianowo i Kolonia Pomianowo,
- 2) Dargikowo oznaczona jest na mapie jako Dargikowo i Kolonia Dargikowo,
- 3) Łęczno oznaczona jest na mapie jako Łęczno i Kolonia Łęczno,
- 4) Trzebiele oznaczona jest na mapie jako Trzebiele i Kolonia Redlino,
- 5) Buczek oznaczona jest na mapie jako Buczek i Kolonia Buczek,

Lp.	Wyszczególnienie	Nie ²	Tak ⁹	Nie dotyczy ⁹
1	2	3	4	5
1	Część graficzna została wykonana na mapie topograficznej w skali 1:10 000, a w przypadku jej braku - w skali 1:25 000.		X	
2	Oznaczono granice obszaru proponowanej aglomeracji (obszar objęty i przewidziany do objęcia zasięgiem systemu kanalizacji zbiorczej).		X	
3	Oznaczono znajdujące się na terenie aglomeracji oczyszczalnie ścieków komunalnych, do których odprowadzane (bądź odprowadzane będą) są ścieki komunalne.		X	
4	Oznaczono granice administracyjne gminy zgodne z danymi z państwowego rejestru granic.		X	
5	Oznaczono granice stref ochronnych ujęć wody obejmujących tereny ochrony bezpośredniej i tereny ochrony pośredniej.			X
6	Oznaczono granice obszarów ochronnych zbiorników wód śródlądowych.			X
7	Oznaczono granice terenów objętych formami ochrony przyrody w rozumieniu ustawy z dnia 16 kwietnia 2004 r. o ochronie przyrody lub obszarów mających znaczenie dla Wspólnoty, znajdującego się na liście, o której mowa w art. 27 ust. 1 tej ustawy.		X	
8	Określono skalę planu w formie liczbowej i liniowej.		X	
9	Część graficzna mapa została podpisana przez osobę upoważnioną do reprezentowania gminy (gminy wiodącej)		X	

Podpisy osoby upoważnionej do reprezentowania Wnioskodawcy

BURMISTRZ	MIASTO BIAŁOGARD Urząd Miasta Białogard ul. 1-go Maja 18 78-201 BIAŁOGARD (pieczęć Wnioskodawcy)
23.12.2016r. mgr Krzysztof Bogumiński (data, imię i nazwisko /pieczęć imienna/ podpis)	

- Wójt Gminy Białogard -

WÓJT
Jacek Smoliński
Z up. Burmistrza

- Burmistrz Tychowa -

Jacek Budziński
Zastępca Burmistrza
z up. Burmistrza



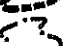
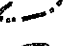
- Burmistrz Karlina -

Piotr Wos
Zastępca Burmistrza

GNINA BIAŁOGARD
ul. Wileńska 8, 78-200 Białogard
NIP 672-19-51-177
tel. (094) 312 44 01, fax (094) 312 78 44

TYCHOWO
Bobolicka 17
20 TYCHOWO

LEGENDA

-  oczyszczalnia ścieków
-  granica aglomeracji
-  granica gminy
-  obszary ochronne (podlegające ochronie na podstawie Ustawy z dnia 16 kwietnia 2004r. o ochronie przyrody)

Podział arkuszy

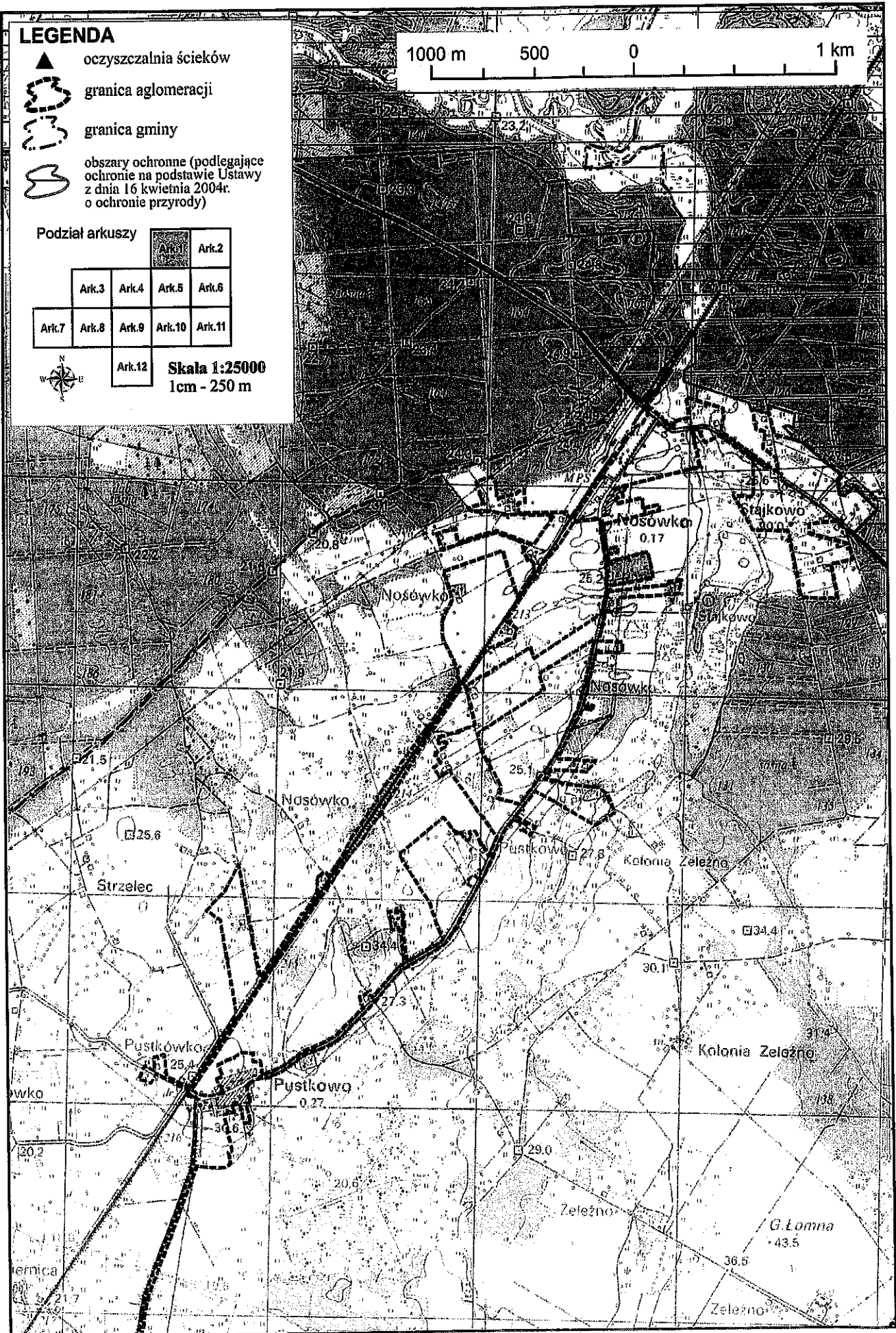
		Ark.1	Ark.2	
	Ark.3	Ark.4	Ark.5	Ark.6
Ark.7	Ark.8	Ark.9	Ark.10	Ark.11

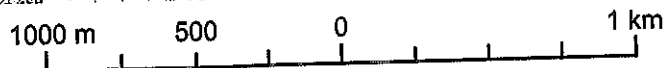


Ark.12

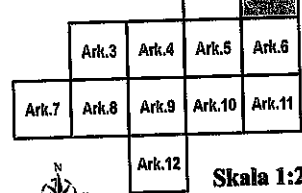
Skala 1:25000
1cm - 250 m

1000 m 500 0 1 km

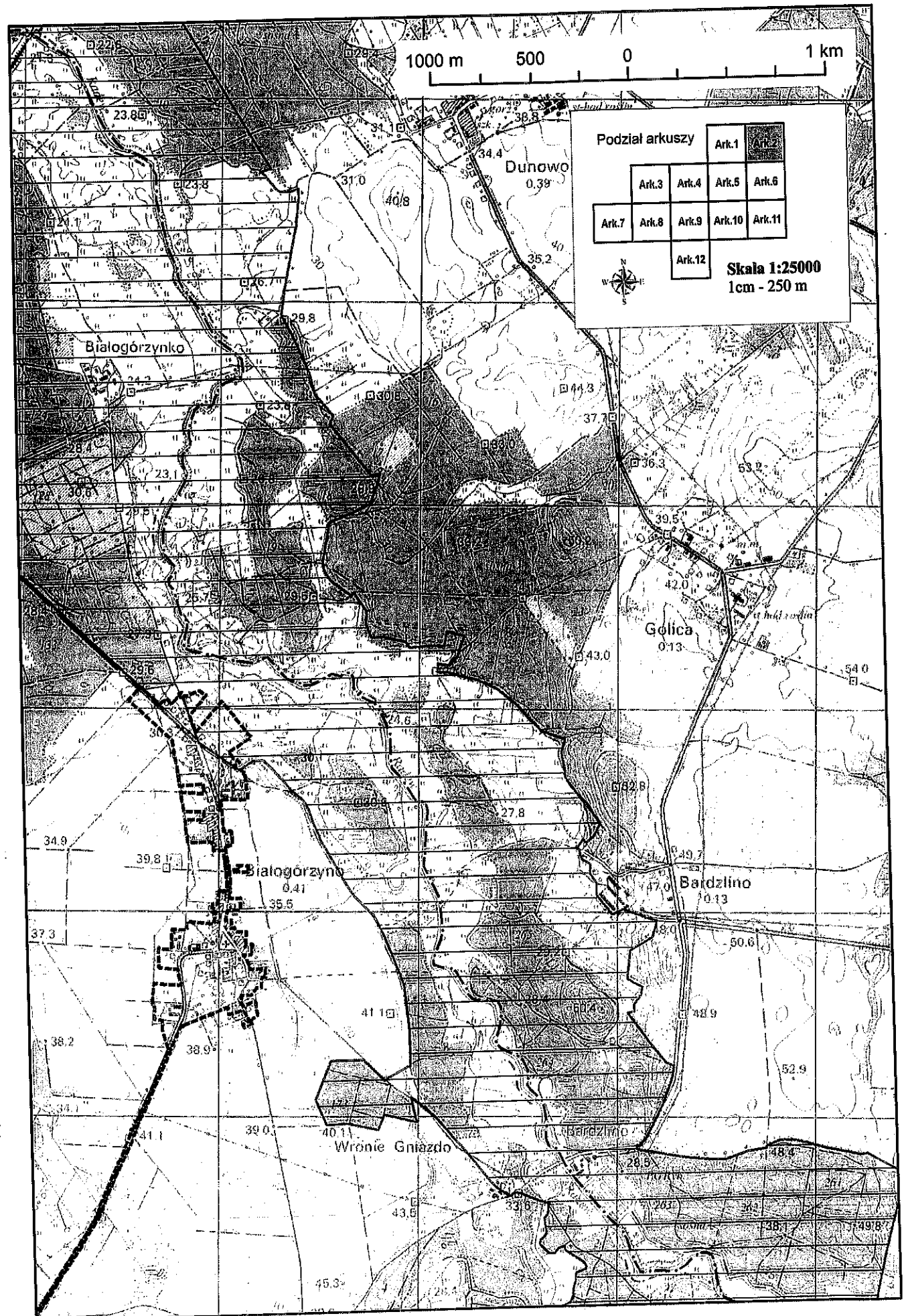


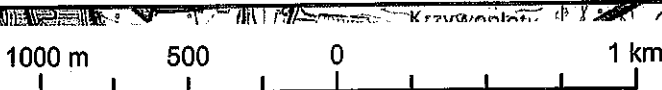


Podział arkuszy



Skala 1:25000
1cm - 250 m



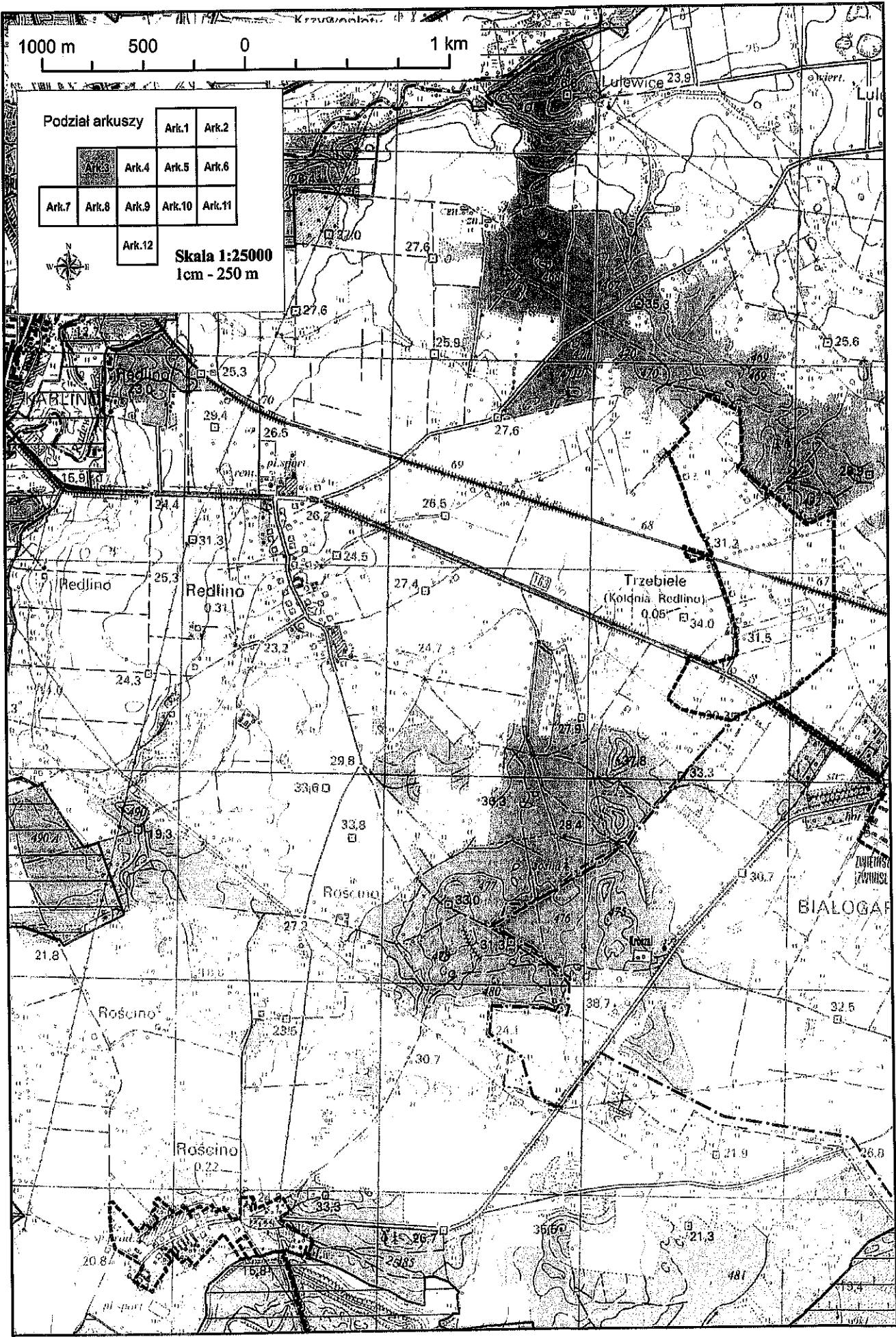


Podział arkuszy

	Ark.1	Ark.2
Ark.3	Ark.4	Ark.5
Ark.6	Ark.7	Ark.8
Ark.9	Ark.10	Ark.11
Ark.12		



Skala 1:25000
1cm - 250 m



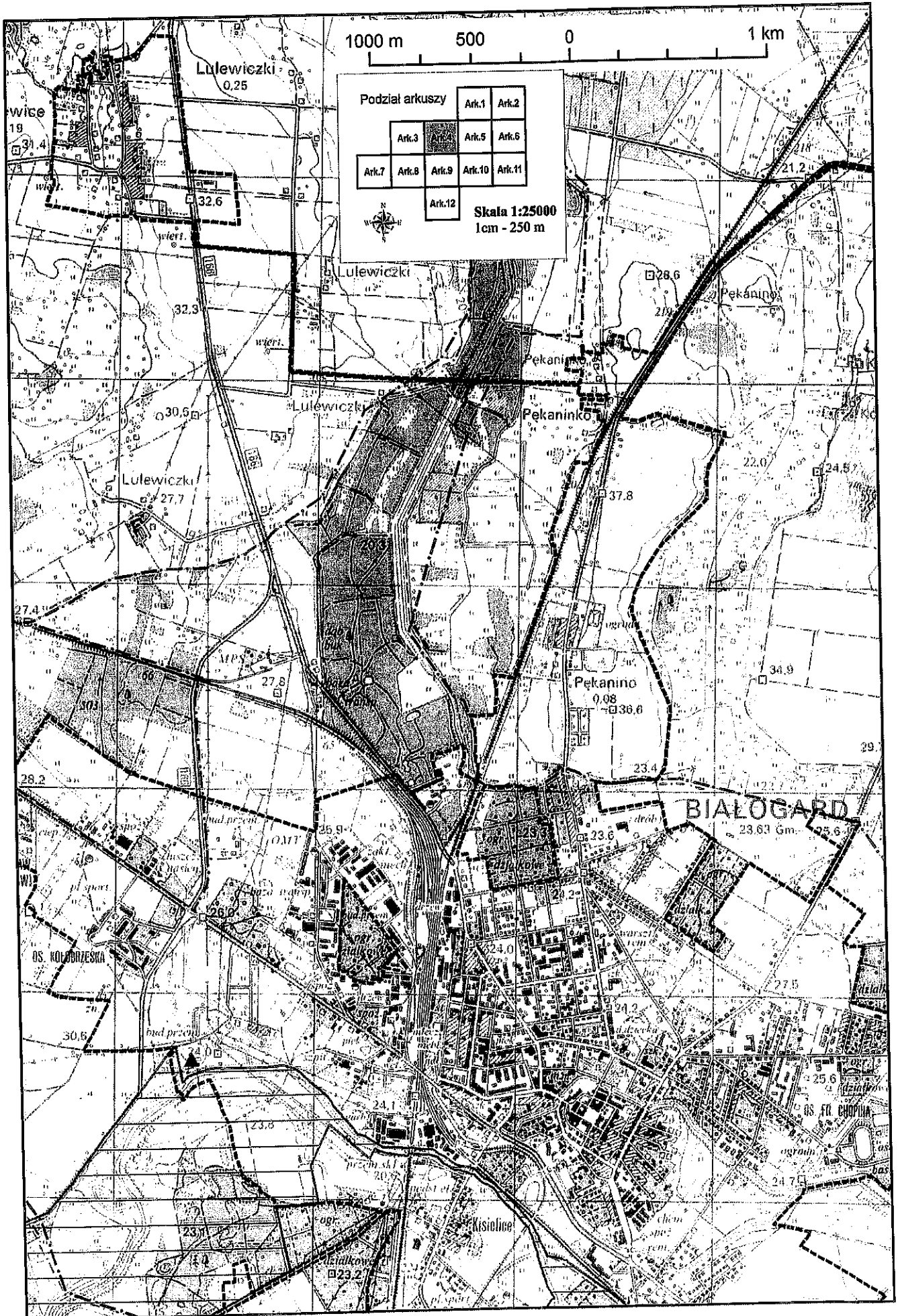
1000 m 500 0 1 km

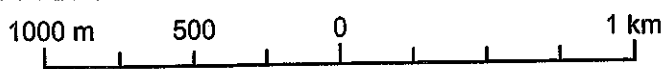
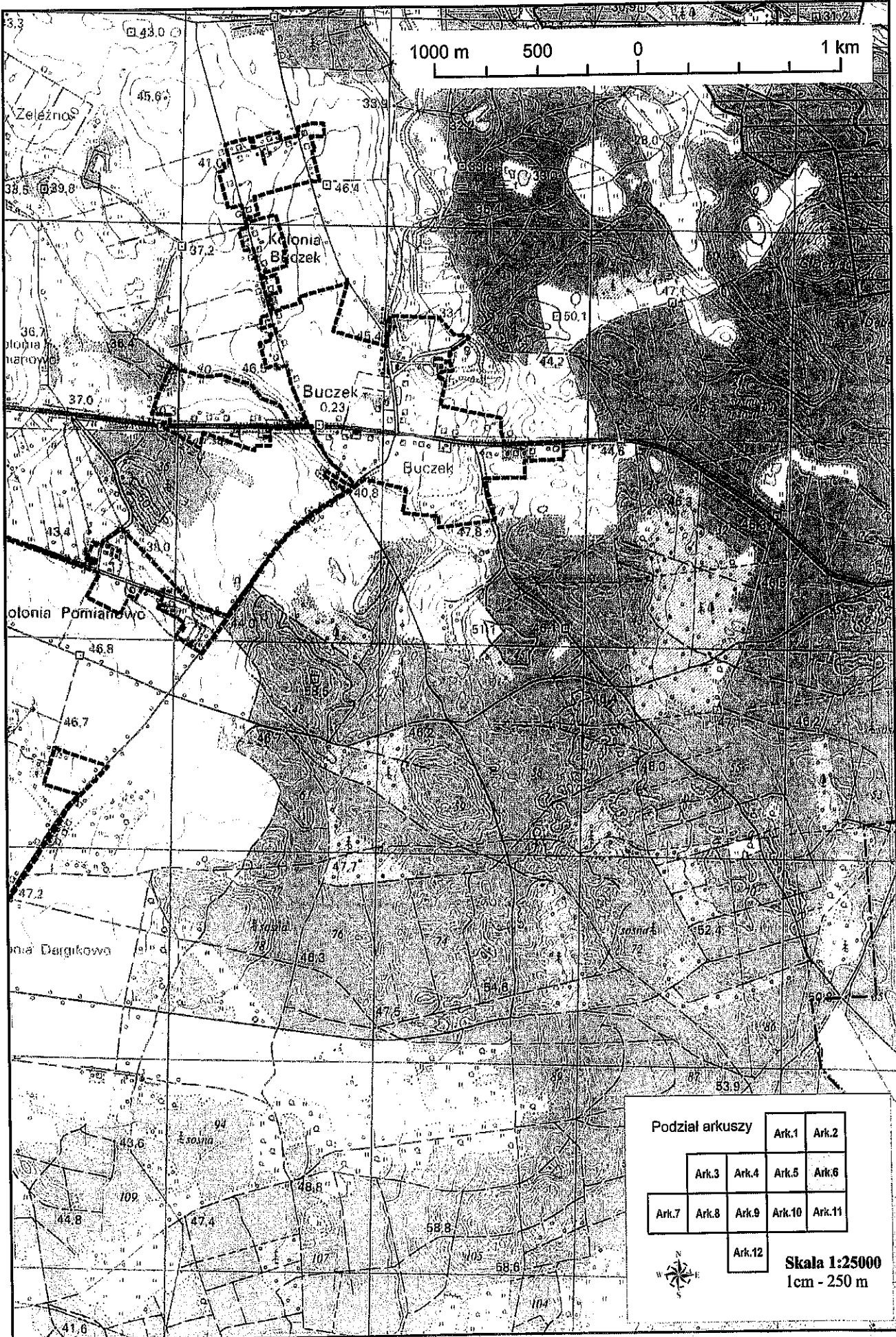
Podział arkuszy

	Ark.1	Ark.2
Ark.3	Ark.5	Ark.6
Ark.7	Ark.8	Ark.9
	Ark.10	Ark.11
	Ark.12	



Skala 1:25000
1cm - 250 m

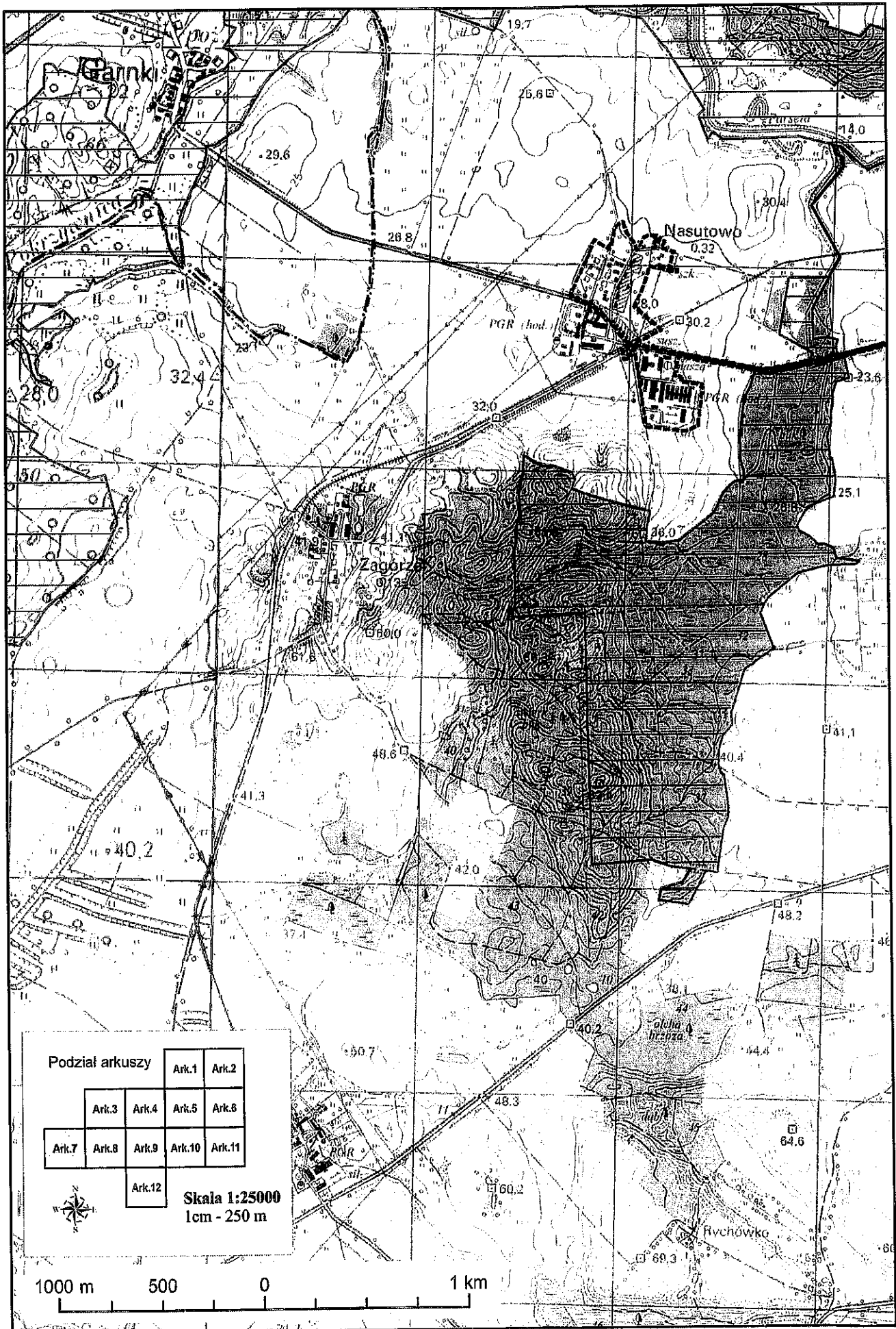




Podział arkuszy

		Ark.1	Ark.2
	Ark.3	Ark.4	Ark.5
Ark.7	Ark.8	Ark.9	Ark.10
		Ark.11	
		Ark.12	

Skala 1:25000
1cm - 250 m

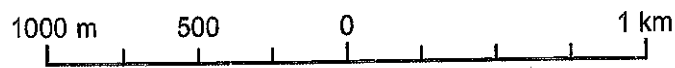


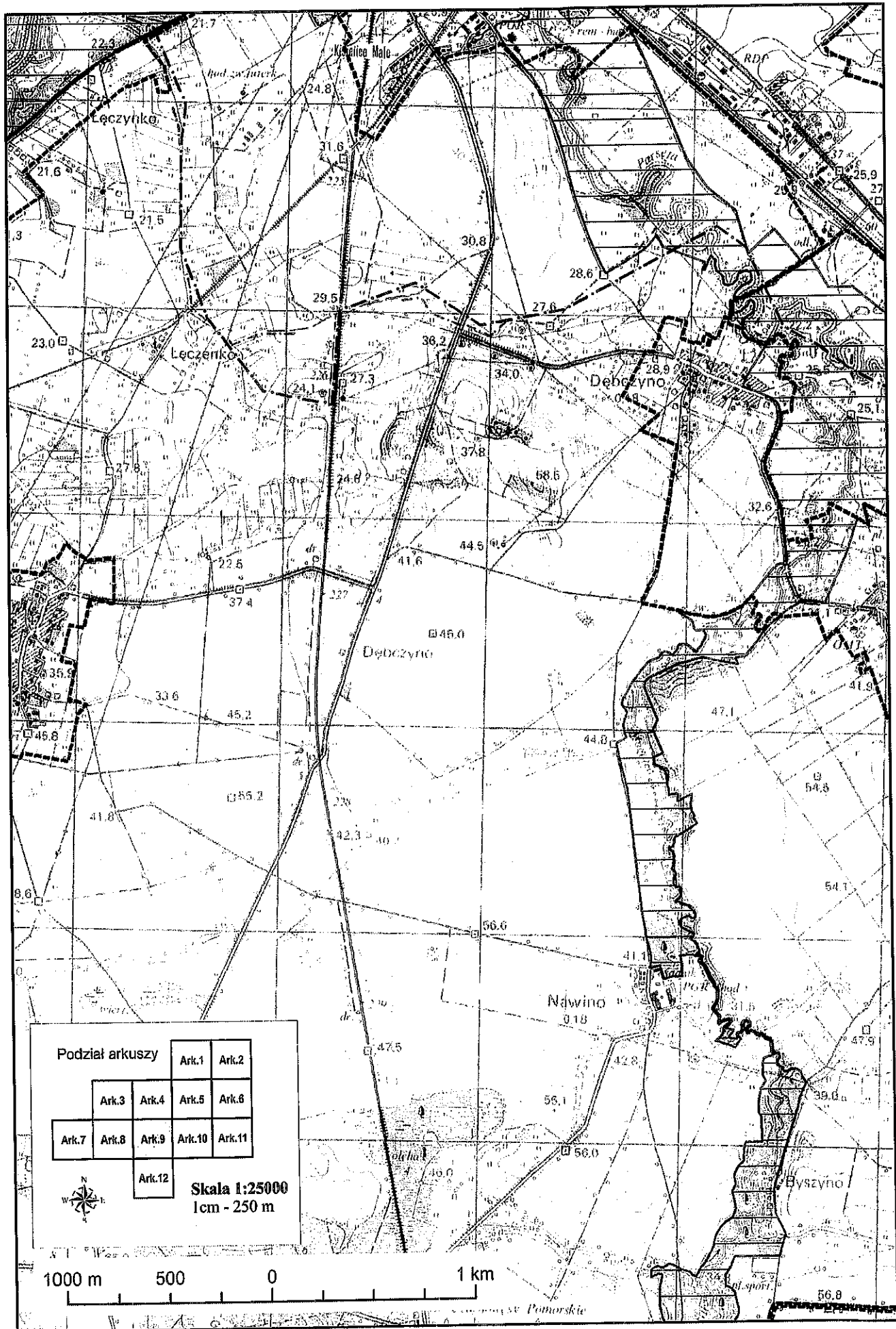
Podział arkuszy

	Ark.1	Ark.2
Ark.3	Ark.4	Ark.5
Ark.6	Ark.7	Ark.8
Ark.9	Ark.10	Ark.11
Ark.12		



Skala 1:25000
1cm - 250 m





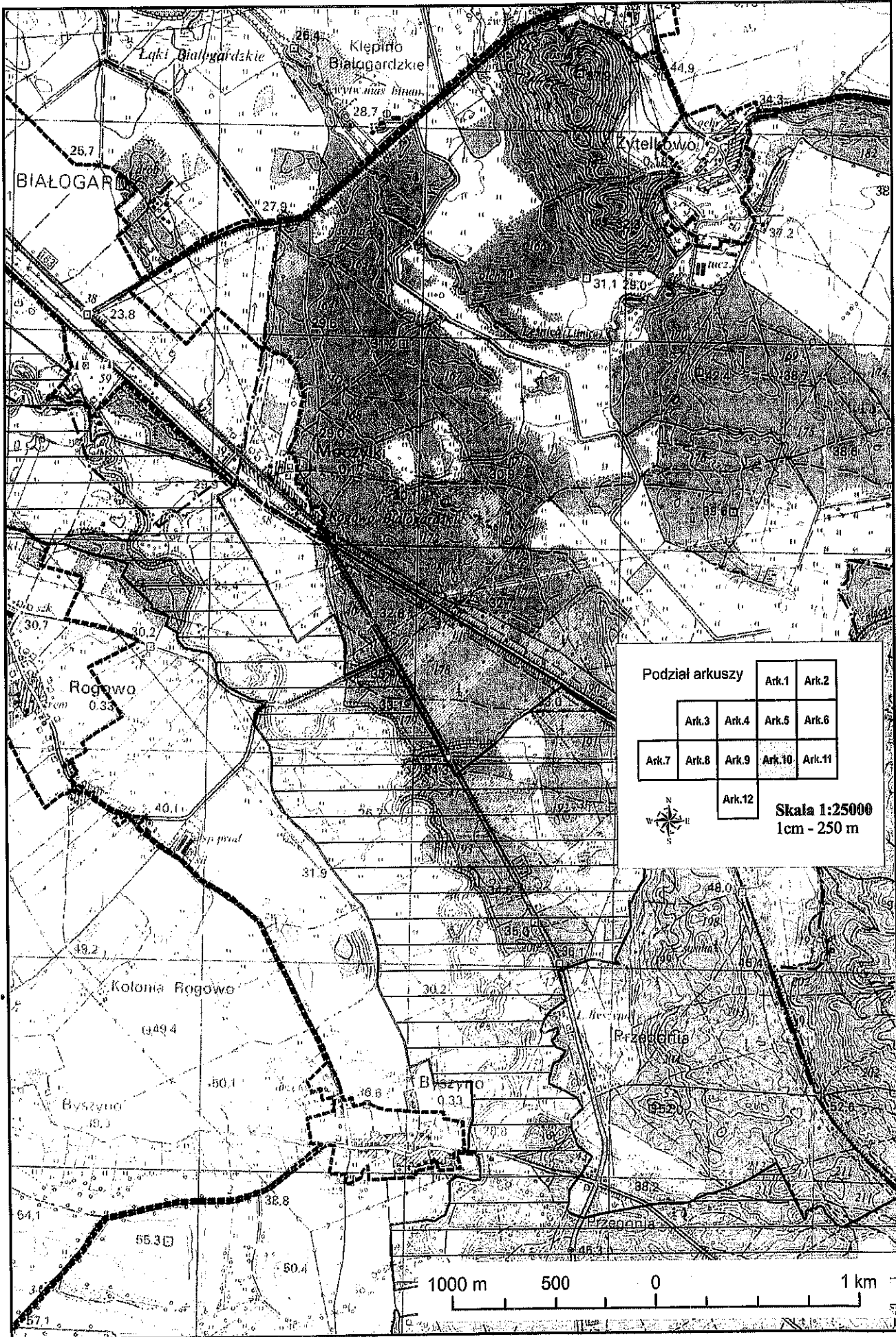
Podział arkuszy

		Ark.1	Ark.2
Ark.3	Ark.4	Ark.5	Ark.6
Ark.7	Ark.8	Ark.9	Ark.10
	Ark.11		
	Ark.12		



Skala 1:25000
1cm - 250 m

1000 m 500 0 1 km

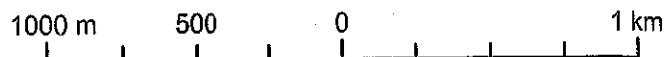


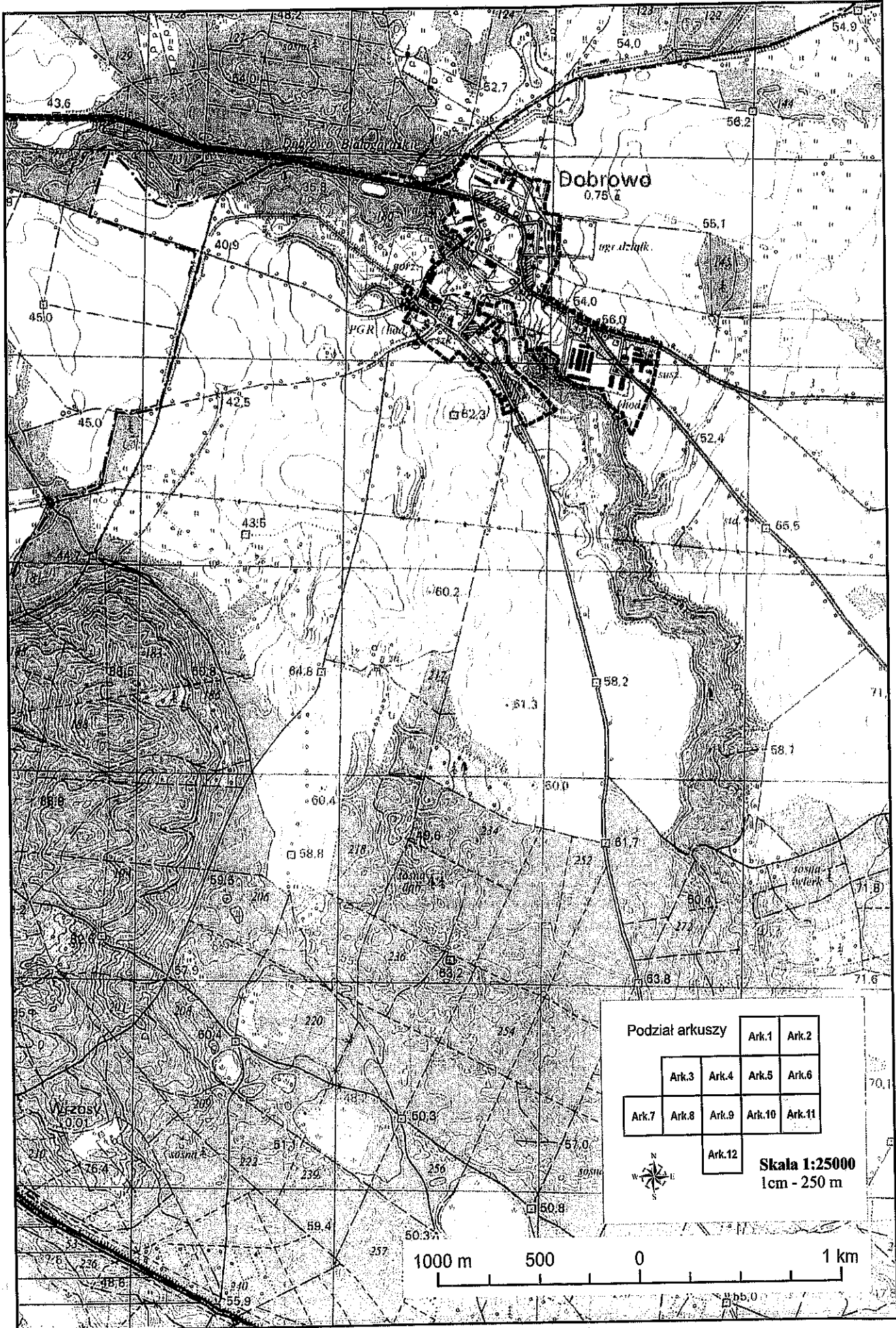
Podział arkuszy

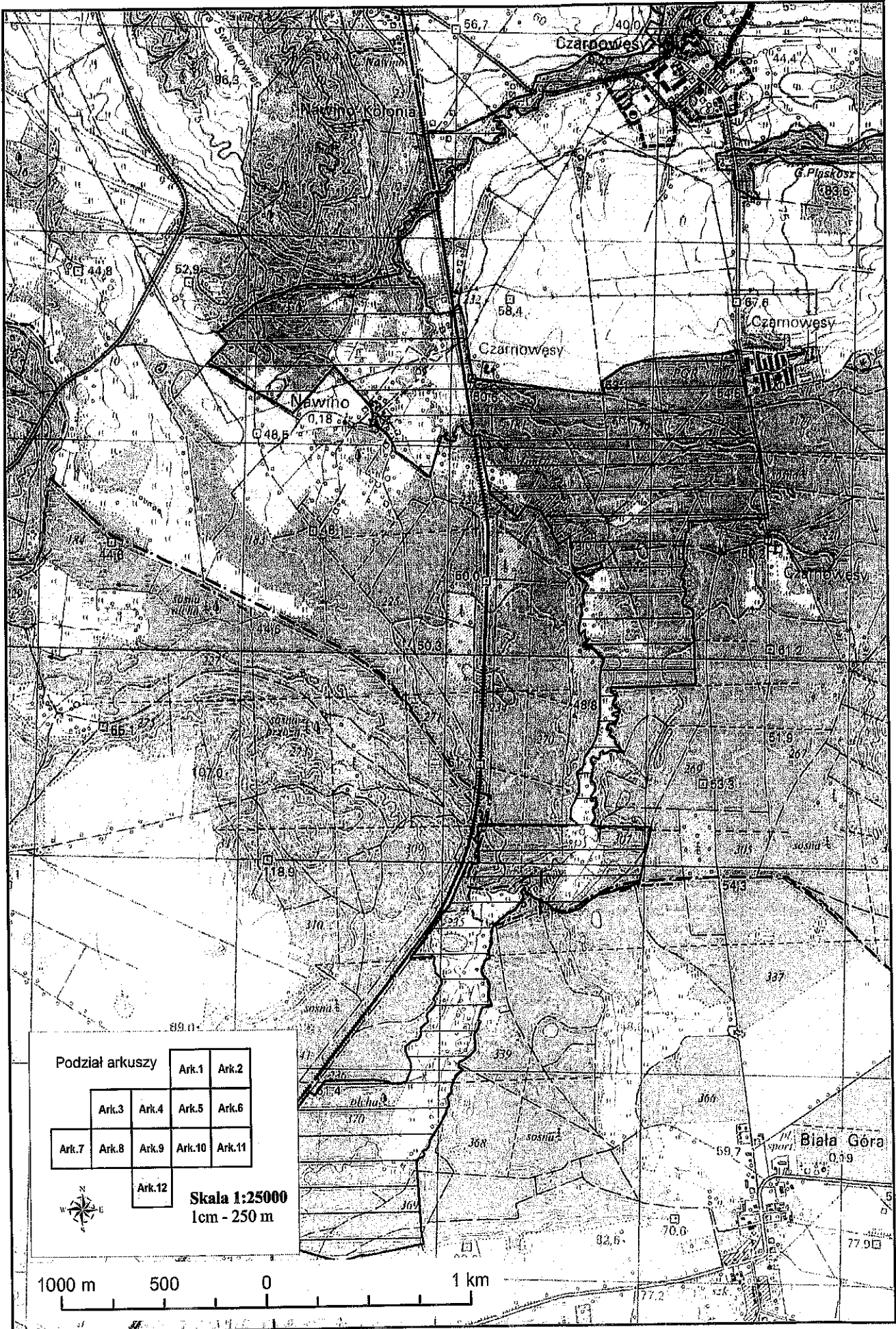
		Ark.1	Ark.2
	Ark.3	Ark.4	Ark.5
Ark.7	Ark.8	Ark.9	Ark.10
		Ark.11	Ark.12



Skala 1:25000
1cm - 250 m







Podział arkuszy

		Ark.1	Ark.2
Ark.3	Ark.4	Ark.5	Ark.6
Ark.7	Ark.8	Ark.9	Ark.10
		Ark.11	
		Ark.12	



Skala 1:25000
1cm - 250 m

